

# الحر والجملة

## الجزء التاسع

إعداد

محمد إسماعيل الجاويش

الموسم الجديد  
منتدى مجور الأثرية  
الأسئلة  
فيها



## الموسوعة الثقافية

الجزء التاسع

# سين وجيم

إعداد

محمد إسماعيل الجاويش

العلم والإيمان للنشر والتوزيع

## العلم والإيمان للهدى والتوزيع

دسوق / ميدان المحطة / شارع الشركات

ت : ٠٠٢٠٤٧٢٥٥٠٣٤١

ف : ٠٠٢٠٤٧٢٥٦٠٢٨١

رقم الإيداع :

٢٠٠٤ / ١٤٠٢٨

التراقيم الدولي

I.S.B.N. 977- 308- 053- 6

جمع وإخراج :

عبير السيد ابو شبل

### حقوق الطبع والتوزيع محفوظة للناشر

تحذير:

يحظر النشر أو النسخ أو التصوير أو الاقتباس بأي شكل

من الأشكال إلا بإذن وموافقة خطية من الناشر

م٢٠٠٦

## المعارف العامة

أجب عن الأسئلة الآتية :

- ١ - تقع مدينة بيت لحم في فلسطين ، لكن توجد مدينة أخرى تحمل نفس الاسم . أين تقع ؟
- ٢ - مدينة (بيت لحم) لا علاقة لها باللحم فما معناها ؟
- ٣ - هل انديرا غاندى رئيسة وزراء الهند السابقة ابنة الزعيم غاندى؟
- ٤ - اللغة الصينية تعتمد علي الرموز بدلاً من الكلمات ، فكم عدد هذه الرموز ؟
- ٥ - كم تبلغ مساحة الأرض ؟

الإجابات :

- ١ - في الولايات المتحدة الأمريكية
- ٢ - بيت الخبز
- ٣ - أبوها جواهر لال نهرو وليس غاندى
- ٤ - عدد رموز اللغة الصينية ٥٠ ألف رمز
- ٥ - ٥٠٨ مليار كيلو متر مربع  
منها ١٤٨ مليار يابس  
ومنها ٣٦٠ مليار بحار

## معارف إسلامية عامة

- ١ - مَنْ أول مولود فى الإسلام قبل الهجرة ؟
- ٢ - وَمَنْ أول مولود للمهاجرين فى المدينة ؟
- ٣ - مَنْ أكبر أولاد الرسول صلى الله عليه وسلم ؟
- ٤ - مَنْ أكبر بناته ؟
- ٥ - مَنْ الصحابى الذى دخل الجنة ولم يصل ؟

### الإجابات :

- ١ - عبد الله بن عمر .
- ٢ - عبد الله بن الزبير بن العوام . أمه أسماء ذات النطاقين .  
الذى سمّاه رسول الله ، وكنّاه (أبا بكر)، لأنه حفيده، كبر المسلمون يوم مولده وكبر أهل الشام يوم مقتله .  
فقال عبد الله بن عمر :  
(المكبرون عليه يوم ولد خير من المكبرين عليه يوم قتل ) .
- ٣- إنه القاسم ، وبه كان يكنى ، ثم الطاهر والطيب
- ٤- أكبرهن رقية ، ثم زينب ، ثم أم كلثوم ثم فاطمة وكلهن أسلمن وهاجرن .
- ٥ - إنه عمرو بن ثابت بن وقش ، وقع من فوق ناقته فدقت عنقه بعد أن نطق بالشهادتين مخلصاً من قلبه ، وقد بشر بذلك رسول الله صلى الله عليه وسلم .

## معارف رياضية

متى انضمت لعبة رفع الأثقال إلى الألعاب الأولمبية ؟

اختر الإجابة الصحيحة:

عام ١٩٠١

أم عام ١٩٢٠

أم عام ١٩٢٣

- من صاحب الفضل في إحياء الدورات الأولمبية في العصر

الحديث، اختر الإجابة الصحيحة :

بيردي كورتان الفرنسي

جون ريميه الفرنسي

كلمنت اتلي الإنجليزي

- متى اشتركت مصر لأول مرة في الدورات الأولمبية ، اختر

الإجابة الصحيحة .

١٩٠٨

١٩١٢

١٩١٦

- ظهرت رياضة الجودو للدفاع عن النفس وذلك عند

اليابانيين ، فما معناها ؟

تتكون الكلمة من قطعتين :

(جو) ومعناها : المرونة

(دو) ومعناها : الفن أو الطريقة

ما الرياضة المفضلة عند أهل النرويج؟

التزحلق على الجليد ، وهم أول من اخترع هذه اللعبة .

**وما الرياضة المفضلة عند أهل تايلند ؟**

استأنسوا نوعاً من السمك العدوانى (السيامى) يقيمون لأجله  
المباريات .

**ما الرياضة المفضلة عند الأسيان ؟**

مصارعة الثيران

**متى اشتركت مصر فى اتحاد كرة القدم العالمى (الفييفا) ؟**

كان ذلك يوم ١٢ من فبراير عام ١٩٥٧

**ومن صاحب الفضل ؟**

إنه رئيس اتحاد كرة القدم المصرى المرحوم عبد العزيز عبد الله سالم  
، الذى تولى رئاسة الاتحاد منذ عام ١٩٥٢ إلى عام ١٩٥٨ وهو الذى تولى بعده  
رئاسة الاتحاد المشير عبد الحكيم عامر نائب رئيس الجمهورية السابق .

### **الاختيار الموفق**

- 
- ضع الرقم المناسب من المجموعة (أ)  
مع ما يناسبه من المجموعة (ب)

أ -

- ١ - أول من وضع خريطة للعالم .
- ٢ - كليم الله .
- ٣ - حبُّ رسول الله .
- ٤ - أول سفير فى الإسلام .
- ٥ - قائد معركة القادسية .
- ٦ - فاتح الأندلس .
- ٧ - ثالث الخلفاء الراشدين .

- ١ - عثمان بن عفان
- ٢ - عبد الله الإبريسي
- ٣ - مصعب بن عمير
- ٤ - أسامة بن زيد
- ٥ - موسى بن نصير
- ٦ - موسى عليه السلام
- ٧ - سعد بن أبي وقاص

### الإجابات :

١	مع	٢
٢	مع	٦
٣	مع	٤
٤	مع	٢
٥	مع	٧
٦	مع	٥
٧	مع	١

### اختر الإجابة الصحيحة من بين الأقواس ؟

- ١ - أول دولة أصدرت طابع بريد  
(هولندا - إنجلترا - إيطاليا)
- ٢ - عدد عظام الهيكل العظمي في الإنسان  
(٤٥ عظمة - ١٢ عظمة - ٢٠٦ عظمة)
- ٣ - أول مسجد بنى في مصر هو  
(عمر بن العاص - الأزهر - أحمد بن طولون)



- ٤ - أول من رمى بسهم في سبيل الله  
(خالد بن الوليد - سعيد بن أبي وقاص - أسامة بن زيد)  
٥ - أول مولود بعد الهجرة  
(عبد الله بن الزبير - أسامة بن زيد - ثوبان)

### الإجابات :

- ١ - إنجلترا  
٢ - ٢٠٦  
٣ - عمرو بن العاص  
٤ - سعد بن أبي وقاص  
٥ عبد الله بن الزبير

## استراحة

### حساب :

الأب : لماذا كنت تتشاجر مع أولاد الجيران بدلاً من أن تذاكر  
دروس الحساب ؟

الابن : أبدأ لقد (جمعتهم) ، ثم (ضربتهم) ، ثم (طرحتهم أرضاً).

### واحدة بواحدة :

الابن : حين أتزوج لن أدعوك لحفل زفاني .

الأم : لماذا ؟

الابن : لأنك حين تزوجت لم تدعيني لفرحك

### لماذا صار لون الرغيف أسود :

رسم الطالب رغيفاً وجعله أسود اللون فسأله مدرس التربية الفنية:

لماذا رسمته باللون الأسود ؟

التلميذ : لأنى نسيت في الفرن حتى احترق .

## ماذا فعل :

سأل الأستاذ تلميذه :

ماذا فعل كولومبوس بعد أن وضع قدمه لأول مرة على أرض أمريكا؟

التلميذ : وضع قدمه الثانية

## نتدبر العواقب :

عطش غزال ولم يجد غير بئر عميقة، فنزل يشرب منها، ولكنه لم يستطع الصعود، ومرّ ثعلب، فنظر إليه، وطلب منه أن ينقذه فقال : أنت أسأت إلى نفسك ولم تفكر في العواقب فلا تلم إلا نفسك، ولا تنتظر منى النجدة.

وبعد قليل أقبل رجل ليشرب من البئر فشاهد الغزال حائراً فأنقذه وقال له :

لا تشرع في أمر قبل أن تفكر في عاقبته ، والعاقل هو الذي يستفيد من تجاربه .

## الله يشاء المعروف :

كتب رجل إلى طاهر بن الحسين قائد الخليفة المأمون برقعة يسأل فيها حلة، موقع عليها :

« ما شاء الله كان »

فوقع الرجل في أسفلها :

« إن الله يشاء المعروف »

فلما قرأها طاهر وصله .

## يذكره نعم الله

مدح رجل هشام بن عبد الملك فقال له هشام :

يا هذا إنه قد نُهي عن مدح الرجل في وجهه

فقال : ما مدحتك ، وإنما ذكرت نعم الله عليك لتجد له شكراً ،

فقال هشام : هذا أحسن من المدح ، ووصله وأكرمه .

## أهل البيوت :

قال عمر بن عبد العزيز لإياس بن معاوية :

دلى على قوم من القراء أولهم ، فقال له :

إن القراء ضربان : فضرب يعملون للأخرة ، فأولئك لا يعملون لك ،

وضرب يعملون للدنيا فما ظنك بهم إذا مكنتهم منها ؟ قال :

فماذا أصنع ؟ قال :

عليك بأهل البيوتات الذين يستحيون لأنسابهم ويرجعون إلى

أعراقهم ، فولهم

أنوجه كتاب :

قال معن بن زائدة :

مارأيت قفا رجل إلا عرفت عقله

قيل له :

فإن رأيت وجهه ؟ قال :

ذاك حينئذ كتاب أقرأه

## أعرف وطنك

### الأسكندرية بالطول

هذه هي محطات قطار الاسكندرية (خط أبى قير ) ذكرت نون

ترتيب، المطلوب : أذكرها بالترتيب

١ - الاسكندرية      ٢ - سيدى بشر

٣ - الحضرة      ٤ - المنذرة

٥ - سيدى جابر      ٦ - الإصلاح

٧ - الظاهرية      ٨ - السوق

٩ - النقراشي باشا      ١٠ - الرمل

- ١١ - العصافرة  
١٢ - المنتزة  
١٣ - المعمورة  
١٤ - غبريال  
١٥ - طوسون باشا  
١٦ - أبو قير

### الإجابة :

- ١ - الاسكندرية  
٢ - الحضرة  
٣ - سيدى جابر  
٤ - الظاهرية  
٥ - السوق  
٦ - غبريال  
٧ - الرمل  
٨ - النفراشي باشا  
٩ - سيدى بشر  
١٠ - العصافرة  
١١ - المنذرة  
١٢ - المنتزة  
١٣ - الإصلاح  
١٤ - المعمورة  
١٥ - طوسن باشا  
١٦ - أبو قير

## فروق

### ما الفرق بين اللبن واللّبأ

**اللّبأ**، هو السائل الذي يرضعه الطفل من ثدى أمه عقب ولادته ويستمر أياماً قليلة، وهو سائل يميل إلى الصفرة ويختلف في تركيبه عن اللبن الطبيعي ، إذ يحتوى على نسبة عالية من المواد الزلالية ونسبة أقل من المواد السكرية والدهنية ، ويحتوى على جميع الفيتامينات ، لاسيما فيتامين (أ) الذي يتوفر بنسبة أعلى من النسبة الموجودة في اللبن الحقيقي .  
واللّبأ فضلاً عن قيمته الغذائية العالية يتميز بأنه ملين سهل لطيف يساعد الوليد على التخلص من (العقى) وهو المادة التي تتجمع في أمعائه

منذ الشهر الخامس والذي يؤدي عدم طردها إلى أضرار بالغة بالنسبة للطفل، أو يسبب الانفجار المعوي وانفجار الغشاء البريتوني .

وإضافة إلى تخليص أمعاء الطفل من (العقى) فإنه يقوى الدفاعات المناعية ضد الجراثيم .

**أما اللبن :** فهو الغذاء الطبيعي الذي يبدأ إفرازه بغزارة ابتداءً من اليوم الثالث أو الرابع للولادة والذي يحقق التغذية الضرورية للطفل حتي الفطام أي نحو عامين ، حيث يتم فطامه وحينئذ يصير لبن الأم مانعاً ، وقد فقد الكثير من عناصره الغذائية .

## طرائف

### ليلة حافلة :

في ليلة السبت لأربع وعشرين بقين من ربيع الأول سنة تسعين ومائة :

مات الهادي

واستخلف الرشيد

وولد المأمون

وكلهم خلفاء

### رد جميل :

كتب العزيز الفاطمي إلى صاحب الأندلس الأموي كتاباً سبّه فيه

ومجاه، فكتب إليه الأموي :

أما بعد .. فإنك عرفتنا فهجوتنا ولو عرفناك لأجبنك.

## نسألك بالأداة .... أين ؟

**أين عملت الجامعة المصرية في أول نشأتها ؟**

عملت في المبنى الذي تشغله حالياً الجامعة الأمريكية ، وهو المبنى الذي حصل فيه الدكتور طه حسين على أول دكتوراه تمنحها الجامعة المصرية.

**أين كانت تقيم السيدة هاجر زوج الخليل إبراهيم وأم إسماعيل عليهما السلام ؟**

كانت تقيم في قرية صغيرة أمام الفرما علي مسافة ميلين من بحر الروم ( البحر الأبيض المتوسط )

**أين تقع أعلى قمة جبل في العالم ؟**

تقع في مضبة التبت وهي قمة افرست

**أين تقع أعلى قمة في أفريقيا ؟**

إنها قمة كونجياروا شمال شرقى تنزانيا ، قرب كينيا

**أين تقع أكبر جزيرة في العالم ؟**

إنها جزيرة جرينالاند تقع بين المحيط الاطلنطي والمحيط المتجمد الشمالي وتتبع الدانمارك .

**أين تقع أكبر شبه جزيرة في العالم ؟**

إنها شبه جزيرة العرب وتقع غرب آسيا .

**أين تقع أكبر بحيرة صناعية (مياه عذبة) في العالم ؟**

إنها بحيرة ناصر، وتقع جنوب أسوان في جمهورية مصر العربية.

## نسألك بالأداة .... متى ؟

### متى أقيم الجامع الأزهر ؟

بدأ إنشاؤه عام ٩٧٠م يوم ٢٢ من جمادى الأولى عام ٢٥٩هـ  
و فرغ منه في رمضان ٢٦١هـ أى ٩٧٢م

### متى أقيمت أول صلاة جمعة في الأزهر ؟

يوم ٦ من رمضان عام ٢٦١هـ (٩٧٢م)

### متى ألقى فيه أول درس ديني ؟

ألقيت فيه الدروس الدينية في عام ٢٦٤هـ ، ألقى أول درس قاضى  
القضاة أبو الحسن على بن النعمان القيرواني ، وعين فيه ٢٧ رجلاً لقراءة  
القرآن وتدرسه .

### متى بنيت المئذنة الشهيرة ذات الرأسين ؟

بنيت فى عهد السلطان قنصوة الغوري أحد سلاطين المماليك  
الجراكسة والذي حكم خلال المدة من ١٥٠١م إلى ١٥١٦م .

### متى صدر القانون الذى ينظم طريقة الحصول على الشهادة العالمية ؟

فى عام ١٨٧٢ صدر أول قانون ينظم طريقة الحصول على الشهادة  
العالمية ويقرر مواد الامتحانات

### متى دخلت دراسة اللغات الأجنبية في الأزهر ؟

حين صدر قانون عام ١٩٢٦ الذى ينظم الدراسة في الأزهر  
ويقسمها إلى ابتدائى وثانوى وعالى ، وأدخل فيه دراسة اللغات الأجنبية

### متى صدر قانون تطوير الأزهر ؟

فى عام ١٩٦١ ، حيث افتتحت بالأزهر كليات علمية مثل  
الهندسة الطب والزراعة والتجارة والبنات الإسلامية والتربية

## نسألك بالأداة... كيف ؟

### كيف توفي عبد الله النديم ؟

توفي بالدرن لرئوى (السل) ، حيث أصيب بمرض في صدره من طول تخفيه عن قوات الاحتلال بعد هزيمة العراقيين ومطاردة الثوار ، توفي عام ١٨٩٦ وكان عمره ٥٤ عاماً

### كيف توفي جمال الدين الأفغانى ؟

أصابه مرض السرطان في فمه ، ولذلك سعد السلطان العثمانى الذى كانت تؤذيه دروس الأفغانى وتعاليمه وبادر باحضار الطبيب الذى أجرى جراحة في فمه حتى يطمئن السلطان أن جمال الدين الأفغانى لن يتكلم ، ومات متأثراً بالمرض يوم ٩ من مارس ١٩٩٨ ، ودفن في تركيا في قبر حقير لكن قبض الله له رجلاً أمريكياً اسمه شارلس كرين في عام ١٩٢٦ جدد القبر وشاده بالرخام

### كيف كان كلوت بك يقوم بتشريح الجثث ؟

كان يشرح الجثث سراً في أبو زعل بعيداً عن عيون الناس ، لكن اكتشف أمره فحاول أحد الأهالى أن يقتله خلسة بخنجر ولكنه لم ينجح ونجا كلوت بك .

### وكيف صار كلوت بك طبيباً ؟

عمل كلوت بك حلاقاً مدة في بلاده (فرنسا) ولكنه ذاكر واستمر في دراسته حتى حصل على الدكتوراه، وحضر للعمل في مصر فبذل جهداً كبيراً في مقاومة الكوليرا في عام ١٨٢٠

### كيف حصل على تقدير والى مصر محمد على ؟

أنعم عليه محمد على برتبة بك، فكان أول أجنبى يحصل على هذه الرتبة

### كيف كانت نهايته ؟

نال تقدير كثير من الدول خاصة فرنسا بسبب معالجته لرعاياها من الكوليرا وأهدى إليه كثير من النياشين ، حتى صار عميداً لكلية الطب ، ثم رحل إلى مرسيليا عام ١٨٦٠م ، حيث توفي بها عام ١٨٦٨



## نسألك بالأداة ... من ؟

من أعمام رسول الله صلى الله عليه وسلم ؟

إنهم :

الحارث      الزبير      أبو طالب  
حمزة      أبو لهب      الغدياق  
المقوم      ضرار      العباس  
قثم      حجل

من منهم أدرك الإسلام ؟

أدرك الإسلام أربعة :

أبو طالب ، أبو لهب ، حمزة ، العباس

من منهم دخل الإسلام ؟

حمزة ، العباس

من عمات رسول الله صلى الله عليه وسلم ؟

أم حكيم البيضاء برة ، عاتكة صفية أروى أميمة

من زوجات رسول الله صلى الله عليه وسلم ؟

خديجة ، سودة ، عائشة ، حفصة ، أم سلمة ، جويرية ، زينب بنت

جحش ، زينب بنت خزيمة ، أم حبيبة ، صفية ، ميمونة

من ماتت منهن في حياته ؟

السيدة خديجة والسيدة زينب بنت خزيمة وتوفى عن التسع الباقيات

من هم أولاده عليه الصلاة والسلام ؟

القاسم ، عبد الله (الطيب) الطاهر ، إبراهيم ، فاطمة ، زيب

رقية ، وأم كلثوم

من من أولاده مات في حياته ؟

مات الجميع ما عدا السيدة فاطمة التي توفيت بعد وفاته بستة أشهر

## نسألك بالأداة ... ما ؟

ما المسافة بين الأرض والشمس ؟

٩٣ مليون ميل

وما المسافة بين الأرض والقمر ؟

٢٤٠ ألف ميل.

ما عاصمة كولومبيا ؟

مدينة أوتوجا

ما الدولة التي تستخدم الأفاعى في حراسة البنوك ؟

الهند

ما أكثر الدول سكاناً في أوروبا ؟

روسيا ثم ألمانيا

ما اسم محلات عمر أفندى القديم ؟

كانت محلات انجليزية اسمها (اوروزي باك) فغير أصحابها

اسمها إلى عمر أفندى لاجتذاب المستهلك المصري .

ما اسم بيت الطيور ؟

العش أو الكن

ما أقرب نجم إلى الأرض ؟

الشمس

ما أشهر كلب في التاريخ ؟

كلب أهل الكهف

ما أشهر هدهد في التاريخ ؟

هدد سليمان

ما أشهر حمامة في التاريخ ؟

الحمامة التي باتت أمام غار ثور يوم هجرة رسول الله صلى الله وسلم

**نسألك بالأداة... ما هي ؟**

**أكبر بحيرة عذبة في العالم (صناعية)؟**

بحيرة ناصر مساحتها ٥٠ كيلو متر مربع

**أكبر بيضة طائر؟**

بيضة النعامة تزن ١,٦٢٤ كيلو جرام

**أصغر بيضة طائر؟**

بيضة الطائر الطنان تزن ٥ جرامات

**أقدم مكتبة في العالم؟**

مكتبة الأسكندرية التي أنشأها بطليموس الأول عام ٣٠٠ قبل

الميلاد، واحترقت عام ٤٨ قبل الميلاد.

**أقدم جامعة في العالم؟**

جامعة القرويين في فاس بالمغرب تأسست عام ٨٥٩م.

**أقدم صناعة في التاريخ؟**

صناعة الفخار بمصر

**أقدم لغات العالم؟**

اللغة الهيروغليفية (المصرية)

**أقدم عاصمة موجودة؟**

دمشق إذ بدأت الحياة فيها منذ عام ٢٥٠٠ قبل الميلاد

**أكبر مدينة في العالم؟**

مدينة لندن ويليها طوكيو ثم نيويورك

**أوسع مدنية؟**

مدنية مونت ريسا في استراليا

**أقدم مدينة لاتزال مأهولة بالسكان؟**

مدينة أريحا في فلسطين إذ يرجع تاريخها إلى عام ٧٥٠٠ قبل

الميلاد .

**أعلى مدينة عن سطح البحر في العالم؟**

مدينة الهاسا في هضبة التبت فهي على ارتفاع ٢٦٨٤ متراً .

## نسألك بالأداة ... كم ؟

كم مرة تغير الثعابين جلودها في العام والواحد ؟

تغيره ٦ مرات

كم تبلغ سرعة اندفاع الهواء في المم خلال العطس ؟

٦٠ ميلاً في الساعة

كم مرة تهز الذبابة جناحها في الثانية ؟

٢٢ مرة

كم سنة استغرقت رحلة ابن بطوطة ؟

٢٨ سنة

كم سنة استغرقها بناء الهرم الأكبر ؟

٢٠ سنة

كم تبلغ طول الأوردة والشرايين والشعيرات الدموية في جسم

الإنسان ؟

٨٢ ألف كيلو متراً

كم عدد المذنبات التي يقدر الفلكيون وجودها حول الشمس ؟

مائة مليون

كم كان يبلغ ارتفاع منارة الاسكندرية ؟

١٢٠ متراً

كم يبلغ عمر السلحفاة ؟

نحو ١٥٢ سنة

كم يبلغ عمر دودة الأرض ؟

١٠ سنوات

كم يبلغ عمر الضيل ؟

٦٠ سنة

كم يبلغ عمر الببغاء ؟

٥٤ سنة

كم يبلغ عمر القرموط الأوروي ؟

٥ سنة

## نسألك بالأداة ... لماذا ؟

لماذا يتميز الاسكيمو والهنود الحمر بأسنان قوية ؟

سبب ذلك قلة تعرضهم للإصابة بمرض تسوس الأسنان ، وذلك راجع إلى أنهم يعتمدون في غذائهم على اللحوم بدلاً من الأطعمة الغنية بالسكريات، واعتمادهم على الأطعمة الغنية بالبروتينات والكالسيوم والفوسفور خاصة في مراحل الطفولة يجعل تركيب مادة الأسنان قوية حيث تتجمع الميكروبات التي تهاجم السكريات المتبقية حول الأسنان ، فضلاً عن أن السكريات تكون احماضاً عضوية تساعد علي نويان مادة الأسنان

لماذا يصعب اصطياد الذبابة ؟

لأن بها أربع عيون كل عين من العينين الكبيرتين تحتوي على أربع آلاف عدسة صغيرة، وتستطيع أن تلمح الأشياء من اتجاهات متعددة (ولها زيادة علي ذلك عينان صغيرتان تساعدان في اكتشاف الأشياء )

لماذا يفضل الصائم أن يبدأ إفطاره بالتمر والرطب ؟

لأن الصائم يحتاج إلى غذاء سريع والرطب والتمر تستطيع المعدة أن تهضمها وتمتص منها السكر خلال وقت صغير فيسير إلى الدم بسرعة حاملاً الوقود إلى الدماغ والعضلات والكبد بسرعة .

لماذا نجتر الحيوانات ؟

ترجع عادة اجترار الحيوانات (أى بلع الطعام وتخزينه ثم إعادته إلى الفم لتمضغه على مهل ) إلى أسلافها حيث كانوا فريسة سهلة لحيوانات أكبر وأقوى منها فكانوا يتبعون هذه الطريقة لحماية لأنفسهم

## لماذا يوجد عنسر ( جمع أعسر ) ؟ أي من يستخدمون اليد اليسرى ؟

لأن المخ يوجد به قسمان أيمن وأيسر ، ولأن الجزء الأيسر أفضل كفاءة وهو الذي يسيطر على الجزء الأيمن ويهيمن عليه ، كما أن الجزء الأيمن يسيطر على الجزء الأيسر ، ولكن عند بعض الناس يوجد الجزء الأيمن أكثر كفاءة لذلك فإن الإنسان الذي تزداد كفاءة هذا الجزء (الأيمن) يستغل ذلك فيستعمل يده اليسرى

## لماذا يتساقط الشعر ؟

سبب التهاب الجلد الدهني ٦٣٪ من أسباب تساقط الشعر وتسبب الإصابة بأمراض الحمى سقوط نحو ٢٤٪ وهناك أسباب أخرى مثل الطرق الخاطئة في تصفيف الشعر تسبب ١٢٪ وباقي الأسباب يرجع إلي سوء التغذية والانيميا والتوتر العصبي والنفسي .

## لماذا يقال عن هولندا الأرض المنخفضة ؟

اقتطع الهولنديون مساحات كبيرة من البحر فكانوا يقيمون سدوداً قرب شواطئهم ثم يقومون بسحب المياه وضخها بعيداً مستعينين بالطواحين الهوائية ولهذا السبب فهي كثيرة في هولندا وبذلك اقتطعوا أجزاء كبيرة من البحر ، وأضافوها لبلادهم لذلك كان يوجد لديهم مثل يقول

لقد خلق الله العالم وخلق الهولنديون هولندا ، يقصدون بذلك أنهم أضافوا إلى اليابس مساحات كثيرة من البحر وطبعاً خالق الكون كله هو الله عز وجل يابسه وبحره.

وثالث هولندا كانت أجزاء من البحر ولذلك فهي تبدو أقل ارتفاعاً من الأرض القديمة ، ولذلك قيل عن هولندا (الأرض المنخفضة)

# استراحة ابتسامات

الظلام هو الحل

اشترى رجل ثلاث تفاحات ، وذهب إلى البيت ولما أراد أن ياكل التفاحة الأولى وجدها فاسدة فرماها، وكذلك وجد الثانية فرماها، فأطفأ النور وأكل الثالثة .

العلاج هو الحل

المريض : يا دكتور أشعر بالتعب حين أمشى  
الطبيب : بسيطة اركب .

اطمنن

المريض : ما أجر العملية يا دكتور ؟  
الطبيب : لا تشغل بالك ، سوف أتفق مع الورثة .

لا يحب بيته

قال صاحب الفندق للزبون :  
ستشعر فى هذه الغرفة بأنك فى بيتك تماماً .  
فأجاب الزبون :  
إذن .. أعطنى غرفة غيرها .

أخوه ... من بعيد

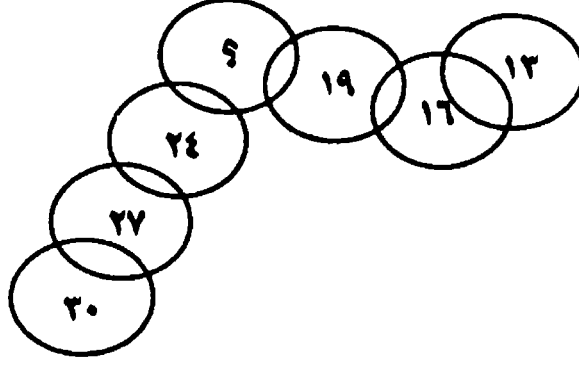
الأول : هل أحمد أخوك ؟

الثانى : نعم ولكن من بعيد

الأول : ماذا تعنى من بعيد ؟

الثانى : بين وبينه ثلاثة أخوه آخرين

## لعبة لأرقام



تأمل سلسلة الأرقام التي في الدوائر ستجد أنها تتبع نظاماً  
خاصاً.

هل تستطيع أن تعرف الرقم الذي ينقصها ويحل محل علامة  
الاستفهام؟

( الرقم : ٢١ )



## لعبة الأرقام

٧		
	٦	
		٥

املا المربعات الموجودة بحيث تكرر الأرقام الموجودة بها كي يكون

مجموع كل صف رأسى أو افقى أو قطرى = ١٨

الإجابة ( الحل )

٧	٥	٦
٥	٦	٧
٦	٧	٥

ضع في المكان الخالى الرقم أو الإشارة المناسبة

أ - ٢٥ ( ) ٥ ( ) ٢ = ٣

ب - ١٢ ( ) ٢ ( ) ٤ = ٢

ج - ١٦ ( ) ٤ ( ) ٣ = ١

د - ١٨ ( ) ٣ ( ) ١ = ٥

هـ - ٣٥ ( ) ٧ ( ) ( ) = ٢

الحل :

أ - ٢٥ ( / ) ٥ ( - ) ٢ = ٣

ب - ١٢ ( / ) ٢ ( - ) ٤ = ٢

ج - ١٦ ( / ) ٤ ( - ) ٣ = ١

د - ١٨ ( / ) ٣ ( - ) ١ = ٥

هـ - ٢٥ ( / ) ٧ ( - ) ٢ = ٢

## فرار

أيا من ليس لي منه مجير

بعفوك من عذابك استجير

أنا العبد المقر بكل ذنب

وأنت السيد المولي الفغور

فإن عذبتني فبسوء فعلى

وإن تغفر لي فأنت به جدير

أفر إليك منك وأين

إلا إليك يفر منك المستجير

## أربعة لا يؤخذ منهم علم

قال الإمام مالك : وهو يتحدث عن رواية الحديث :

لا يؤخذ العلم من أربعة ويؤخذ من سوي ذلك :

لا يؤخذ من صاحب هوى يدعو الناس إلى هواه

ولا يؤخذ من سفيه معلن بالسفه وإن كان أروى الناس

ولا يؤخذ من رجل يكذب في أحاديث الناس، وإن كنت لا تتهمه

أن يكذب علي رسول الله صلي الله عليه وسلم .

ولا من رجل له فضل وعبادة إذا كان لا يعرف ما يحدث .

# أعلام

## صحابية رسول الله

من هو...؟

أحد صحابة الرسول صلى الله عليه وسلم المشهورين بالبطولة ،  
من مواقفه التي سجلها التاريخ ما كان في غزوة أحد ، حيث نظم رسول الله  
الصفوف ومد يده الكريمة بسيف وقال :

مَنْ يأخذ هذا بحقه ؟ فتقدم هذا الصحابي وقال :

وما حقه يا رسول الله ؟ فأجاب :

أن تضرب به العدو حتي ينحني، فأخذه فرحاً ، ثم عصب رأسه  
بعصابته الحمراء وأخذ يتراقص بين الصفوف مفاخراً بسيف رسول الله ،  
فقال رسول الله :

هذه مشية يبغضها الله إلا في هذا الموضع

واستبسل في الدفاع عن رسول الله وانحني يحميه بظهره يتلقى  
الرماح حتى لا تصيب رسول الله ، وعاش حتى استشهد في موقعة اليمامة  
بعد كفاح بطولى عظيم هل عرفته ؟

- إنه أبو دجانة صاحب عصاة الموت .

## صحابيات

من هي...؟

كان أبوها مشعوذاً من بني أسلم (في الجاهلية) وكان يعيش في  
يثرب، وقد أعد خيمة يزعم أنه يعالج فيها المرضى مستعيناً بالآلهة من  
الأصنام ، وقد شرح الله صدرها للإسلام فأمنت بالإسلام ولأنها كانت لها  
دراية بالتمريض فقد أقامت لنفسها خيمة بجوار مسجد رسول الله صلى  
الله عليه وسلم تستقبل فيها المرضى والجرحى وتقف تخفف عنهم الآلام

وكان لها مواقف بطولية في معارك الإسلام في بدر وأحد والخندق وخيبر وبقية المعارك التي وقفت فيها جيوش الرسول تدافع عن الإسلام، ولذلك فهي تعتبر أول امرأة تقيم مستشفى ميدانياً مستقلاً في التاريخ ودربت مجموعة من فتيات الإسلام كي يسهمن في هذا العمل الجليل، ولذلك اتفق كتاب التاريخ على تسميتها ممرضة الإسلام الأولى .

فمن هي ... ؟

رفيدة بنت سعد الأسلمي .

## أعلام معاصرون

من هو ... ؟

أكبر نحات مصرى في العصر الحديث ، حيث ذكر العالم بأمجاد فنانى مصر العظام في العصر الفرعونى ولد في قرية مجاورة للمنصورة عام ١٨٩١ سافر مع أمه إلى القاهرة وسكن فى حوش القرش ، حيث التحق بمدرسة النفون الجميلة فإظهر نبوغاً فذاً أنبهر له اساتذته الفرنسيون فأرسلوه إلى فرنسا عام ١٩١١ وهناك بهر الفرنسيون بتمثاله عابدة وهى أول أثر فني مصرى يعرض في المعارض الخارجية ، عينته فرنسا مديراً لمتحف «جريفين» في باريس ولكنه تركها ليعود إلى مصر من أجل أن يقيم أشهر عمل فى مجال النحت في العصر الحديث ، حيث صمم تمثال نهضة مصر ، حيث أزيح عنه الستار يوم عشرين من مايو ١٩٢٩ ، ثم أقام مجموعة من التماثيل الشهيرة في ميادين مصر أشهرها تمثال سعد زغلول وتوفى في ٢٧ من مارس عام ١٩٢٤ هل تعرفه ؟

إنه محمود مختار

## أعلام من الغرب

من هو...؟

أشهر ساعة في إنجلترا وفي العالم هي ساعة بيج بر

فمن هو بيج بن هذا ؟

إنه الوزير (بنجامين) وكانوا ينادونه (بن) ولأنه كان ضخمة الجثة

فكانوا يقولون عنه إنه (big) أى كبير وبذلك صار اسمه بن الكبير أى

(big bin)، وقد أنشأ الساعة في برج البرلمان الانجليزي عام ١٨٥٩ وهي

ساعة ضخمة حتى إن جرس الساعة كان يزن ١٦ طناً

## الدوحة

يونس بن عبيد يبيع ويشترى

( أ )

باع غلام حلة له لأعرابي في البصرة بعشرة دراهم، فلما عاد

يونس إلى دكانه وعلم ذلك أمره أن يسرع بالبحث عن هذا الأعرابي في

أنحاء السوق، فلما جاء قال له يونس :

إن هذا الغلام باعك هذه الحلة بعشرة دراهم، وإنما هي بسبعة

قال الأعرابي :

لكني رضيت بها بعشرة

فقال يونس :

ويحك .. لكنا لا نرضى لك إلا بما نرضاه لأنفسنا، فإما أن تأخذ

الثلاثة دراهم وإما أن ترد على الحلة .

( ب )

جاءت امرأة إلى يونس ومعها جبة خز تريد أن تبيعهها فقال لها

بكم تبيعينها ؟ قالت

بخمسمائة درهم . فقال يونس

هي خير من ذلك . قالت

فبستمائة . قال :

هي خير من ذلك

وما زال يونس يزيد في الثمن على نفسه حتى بلغ بها ألف درهم.

وأعطاهما الثمن الذي تستحقه ، لأنه يحب لإخوانه ما يحب لنفسه .

## هل تعلم ... ؟

- أن الأمير فيليب زوج ملكة بريطانيا يحمل جواز سفر رقم ١ في

بريطانيا ، لكن لماذا لا تحمله الملكة ؟

الجواب أن الملكة لا تحمل جواز سفر.

أن نمو الشعر يستمر بضعة أيام بعد الموت .

- أن الناي آلة مصرية (للموسيقى) قديمة انتقلت من وادي النيل إلى

بقية الممالك القديمة

- أن شجرة الزيتون تمتاز بطول عمرها إذ قد يصل إلى ستمائة عام.

- وأن زيت الزيتون يستعمل كمطّيف للجلد وتطرية القشور الجلدية

الناجمة عن مرض الاكزيما، كما يستعمل ضد الإمساك .

- وأن زيت الزيتون يوجد به أقل نسبة من الدهون (الكوليسترول)

ولهذا تقل نسبة الإصابة بأمراض القلب بين الذين يعتمدون علي زيت الزيتون

في طعامهم

أن جميع الدببة القطبية عسراوية فهي لانستخدم يماها بأية حال  
وأن عاصمة إيران هي مدينة طهران وأن معناها المكان الدافئ، لأن  
(س) معناها دافئ و (ان) معناها مكان

· إن ابن خلدون وصف القاهرة بأنها مدينة المدائن لجمالها وموقعها

الهام

- أن القاهرة ظلت تعرف باسم المنصورية لمدة أربع سنوات منذ أن  
بناها جوهر الصقلي حتى قدم المعز فسمأها القاهرة فى العاشر من يوليو  
عام ٩٧٢م

- أن جزر سانتا كروز شمالي شرق استراليا كان سكانها يعتبرون  
ريش الطيور الملونة عملتهم التى يتقايضور بها

## المعارف العامة

ما المقصود بالنقل بالتلفريك ( Telfrik )

وهو ما يسمى بالنقل المعلق ويتم نقل الأفراد أو السلع بواسطة  
مركبات هوائية معلقة فى أسلاك للجر وأخرى للحمل ، ترتكز على قوائم من  
الصلب عند محطاتى الفيام والوصول

وهذه الوسيلة توجد فى البلاد الجبلية أو المناطق ذات الغابات ، أو  
مناطق الأودية، فهذه الوسيلة توجد فى المناطق التى توجد بها عوائق تحول  
نور سهولة النقل الاقتصاى، وقد بدأ استخدامه عام ١٩١٣م فى جبال  
الاندير بكولومبيا على ارتفاع نحو ٥٦٠ متر فوق سطح البحر وبنشر  
حالياً فى دول كثيرة منها سويسرا حيث صار وسيلة نقل ووسيلة سياحة  
ابصاً

وبالنسبة لمصر فهو موجود في منطقة حلوان وينقل المنتجات الصناعية إلى المراكب في نهر النيل، كما يوجد في منطقة البحر الأحمر لنقل الفوسفات من المناجم الموجودة في منطقة الحمراوين إلى الموانئ في سفاجة والقصير ، كما يوجد في سيناء لنقل المنجنيز إلى ميناء أبو زنيمة .

## السيارات في العالم

من إحصاءات عام ١٩٨٠ أن عدد السيارات في العالم ٢٧٥ مليون سيارة .

هل تستطيع أن تتعرف على أهم الأماكن التي تتواجد فيها هذه السيارات .

الإجابة :

الولايات المتحدة الأمريكية يوجد بها ١١٥ مليون سيارة (٤٢٪ من مجموع سيارات العالم) دول أوروبا الغربية ٨٨ مليون سيارة (٣٢٪)، اليابان ١٨ مليون سيارة (٦,٤٪)، أمريكا اللاتينية (الجنوبية والوسطى) ١٤ مليون أي نحو (٥٪) ، كندا ١٠ مليون سيارة أي نحو (٣,٦٪) ، باقي دول العالم ٢٠ مليون سيارة أي نحو (١٠,٩٪) .

## كلمات متقاطعة

كلمات أفقية

١ - شبه جزيرة تضم أسبانيا والبرتغال / شرطة الليل.

٢ - ينقص / فاكهة محفوظة .



٣ - دفن البنات أحياء (معكوسة) اتجاه فلسفى يقوم علي أن  
الإنسان صانع وجوده .

٤ - مزمار / واظب وداوم

٥ - هاج / عشيرة (معكوسة) / للشرط (معكوسة)

٦ - استرخى رباطه / للاستثناء / وعاء ضخم .

٧ - جواب / أقرب الكواكب للشمس .

٨ - حجر كريم أحمر / أواني فخارية للماء

٩ - لقب موسيقى إيطالى / لا أرضاه.

١٠ - الحزمة من الزهر معكوسة

### كلمات رأسية :

١ - ولاية أمريكية عاصمتها بواز / قطر مترم

٢ - يدانيه / برد ٣ - أدراك / يرغبه

٤ - للتمنى (معكوسة) / فطر مترم

٥ - يمدّها بالمال.

٦ - فاح الطيب / أعظم الجوارح .

٧ - ما يلبس (معكوسة) / بقايا شاخصة من آثار اليار .

٨ - نوبيات فقارية / جزيرة إيطالية .

٩ - يسارع .

١٠ - خافك (معكوسة) / نرشدّها .


الاجابة :

ا	ب	ج	د	هـ	و	ز	ح	ط	ي
ب	ج	د	هـ	و	ز	ح	ط	ي	ك
ج	د	هـ	و	ز	ح	ط	ي	ك	ل
د	هـ	و	ز	ح	ط	ي	ك	ل	م
هـ	و	ز	ح	ط	ي	ك	ل	م	ن
و	ز	ح	ط	ي	ك	ل	م	ن	س
ز	ح	ط	ي	ك	ل	م	ن	س	ع
ح	ط	ي	ك	ل	م	ن	س	ع	ف
ط	ي	ك	ل	م	ن	س	ع	ف	ق
ي	ك	ل	م	ن	س	ع	ف	ق	ن

## المعارف العامة

- ١ - ما الاسم القديم للصومال ؟
- ٢ - من أول من عرف البوصلة ؟
- ٣ - متي عرفها أهل أوروبا ؟
- ٤ - أول من عرف الورق ؟ ومتي عرفه العرب ؟
- ٥ - متي وأين تم تسيير السفن بقوة البخار ؟
- ٦ - كيف تمت صناعة البالون ؟

## الإجابة

- ١ - بلاد بنت
- ٢ - أهل الصين .
- ٣ - في نهاية القرن الثاني عشر الميلادي .
- ٤ - وعرفه العرب حين فتحوا مدينة سمرقند .
- ٥ - في عام ١٨٠١ ثم تسيير أول سفينة بقوة البخار في إنجلترا .
- ٦ - صنع من نسيج الحرير الجيد القوي لأنه ضيق المسام ويتم تغطيته بالصمغ ثم ملئ بغاز الايدروجين ، لأنه أخف من الهواء (كثافته ١,٥ / ١٥ من الهواء) وعندما أطلق ظل في الهواء ٤٥ دقيقة علي ارتفاع أكثر من ٩٠٠ متر .

## أوائل في الإسلام

- أول من ابتكر نظام منع التجول في دولة الإسلام ؟  
زياد بن أبيه والي البصرة .
- أول من أنشأ جهاز شرطة ؟  
عبد الملك بن مروان ، حيث أمر بوضع شريط من القماش فوق ثياب رجل الشرطة تميزاً لهم عن غيرهم ، وبذلك اكتسب رجل الشرطة اسمه .

- أول قتيل بسلاح الإسلام ؟  
عمرو بن الحضرمي الذي رماه واقد بن عبد الله التميمي الذي كان مع عبد الله بن جحش في سرية التي ترصد أخبار كفار مكة .
- أول من صلى في مقصورة ؟  
معاوية بن أبي سفيان
- أول من اتخذ الكنافة لسجوره ؟  
معاوية بن أبي سفيان
- من أول من صاح بالتسحير في مصر ؟  
عنبسة بن اسحق
- من أول قاض في الإسلام ؟  
معاذ بن جبل.

## زعماء مصر

من هو... ؟

سياسي مصري ، عاش بعد هزيمة العرابيين والقبض على الثوار ونفيهم وإخماد الحركة الوطنية وسيطرة الإنجليز وأعاونهم علي البلاد ، فكان كالشهاب المنير في سماء مصر بما بث فيها من أمل وما نشر من مبادئ ، حيث أوتي عزماً وثقة ولساناً طلقاً ومقدرة خطابية رائعة سخرها في الدعوة إلى تطهير مصر من الاستعمار

ولد في عام ١٨٧٤م ، وتوفي في عام ١٩٠٨م تخرج في مدرسة الحقوق ، بث جذوة الوطنية عن طريق الخطابة وتنظيم المؤتمرات والصحافة ، سافر إلى أوروبا للمطالبة بجلاء القوات البريطانية ، أصدر صحيفة اللواء عام ١٩٠٧ ثم اللواء الانجليزية والفرنسية كون الحزب الوطني عام ١٩٠٧ ، واختير رئيساً له ، بذل من الجهد الكثير في سبيل مصرنا مما كان له أثره على صحته ، فتوفى شاباً ،

من كلماته الخالدة :

لو لم أكن مصرياً لوددت أن أكون مصرياً  
لاحياة مع اليأس ولا يأس مع الحياة،

من هو ؟

إنه : مصطفى كامل

## بناء مصر

من هو...؟

أدرك أن الاستقلال السياسى لا يتم إلا بالاستقلال الاقتصادى  
فجعل بناء مصر الاقتصادى هدفاً له ، فأصدر عام ١٩١٠ كتاب (علاج  
مصر الاقتصادى) شرح فيه طريقة الاستقلال الاقتصادى لمصر ، ودعا إلى  
تحريره من السيطرة الأجنبية، ولد عام ١٨٦٧ وتوفى عام ١٩٤١ في حي  
الجمالية، في عام ١٩١٩ دعا إلى تأسيس بنك مصر.

وتمكن من تأسيسه عام ١٩٢٠ برأس مال ٨٠ ألف جنيه وأنشأ  
شركات متعددة منها شركة مصر للغزل والنسيج بالمحلة الكبرى وشركة  
مصر للطيران وشركة مصر للسياحة وشركة مصر لصناعة السينما  
وستوديو مصر وغيرها من الشركات الوطنية التى أدت إلى ازدهار  
اقتصادى ، بعد الحرب العالمية استقال من رئاسته بعد أن واجه صعوبات  
مالية لتاكده أن الحكومات الرجعية والقصر يحاربانه .

توفى عام ١٩٤١ م واطلق اسمه علي ميدان كان يحمل اسم  
سليمان الفرنساوى من قبل .

حصل علي ليسانس الحقوق ثم عمل مترجماً ثم عين فى الدائرة

السنية من هو ؟

إنه : طلعت حرب

## بلاغة حواء

دخل عمران بن حطان يوماً على امرأته ، وكان عمران قبيحاً  
ودمياً وقصيراً ، وكانت زوجته في ذلك اليوم في أوج زينتها مما زادها فتنة  
ومما جعل عمران لا يتمالك نفسه ، فظل يطيل النظر إليها ، فابتسمت وقالت:  
ماذا بك ؟ قال :

لقد أصبحت والله آية في الجمال بعد زينتك ، فقالت :

أبشر فأنا وأنت لنا الجنة ، سألها :

ومن أين علمت هذا ؟ قالت :

لأنك أعطيت مثلي فشكرت ، وابتليتُ أنا بمثلك فصبرتُ ، والصابر

والشاكر في الجنة .

## طيران

١ - كم تبلغ سرعة الصوت ؟

٢ - متى استخدم الإنسان الرادار لأول مرة ؟

٣ - متى عرفت مصر الطيران لأول مرة ؟

٤ - من أول مصري قاد طائرة ؟

٥ - متى تأسست شركة مصر للطيران؟

٦ - ما الاسم القديم لمطار القاهرة ؟

٧ - متى صار مطاراً مدنياً مصرياً ؟

## الإجابة

- ١ - ٣٢٣٠ كيلو متر في الساعة .
- ٢ - في عام ١٩٣٩م واستخدم بكفاءة في الحرب العالمية الثانية عامي ١٩٤٠ ، ١٩٤١ وبفضله انتصرت بريطانيا في الحرب . حيث كانت طائراتها تحلق وبها الرادار .
- ٣ - شاهدت مصر أول طائرة هبطت على أرضها شمال شرق القاهرة (هليوبليس) يوم ١٥/١٢/١٩٠٩ حينما هبطت أول طائرة هناك .
- ٤ - الطيار محمد صدقي هبط بطائرته الخاصة من برلين يوم ١٢/١/١٩٣٠، في هليوبليس .
- ٥ - في عام ١٩٣٢ وتم تمصيرها عام ١٩٤٣ .
- ٦ - كان اسمه مطار (باين فيلد) نسبة إلى أول طيار أمريكي مات على أرض مصر تخليداً لذكراه ، وهو من إنشاء القوات الأمريكية .
- ٧ - حين انتهت الحرب العالمية الثانية تسلمت المطار هيئة الطيران المدني عام ١٩٤٥ وسمته مطار فاروق الأول، وبعد قيام الثورة صار يعرف بمطار القاهرة الدولي وصار خاصاً بالطيران الخارجى ، وصار مطار الماظرة للطيران الداخلى .

## المعارف العلمية

### الغلاف الجوى :

مم يتكون الغلاف الجوى ؟

يتكون من خليط من الغازات تحيط بالأرض ، أو بأحد الكواكب .

كم يمتد الغلاف الجوى للأرض ؟

يمتد إلى نحو ٩٦٥ كيلو متر ، لكن تتركز تسعة أعشار كتلة الغلاف الجوى فى حدود ارتفاع ١٦ كيلو متر من سطح الأرض .

مم يتركب الغلاف الجوى ؟

٢١ ٪ اكسوجين ، ٧٨ ٪ ازوت، ثانى أكسيد الكربون ، نحو ٠.٢ ٪ ، وهناك غازات أخرى بنسب بسيطة مثل الأرجون ٦ على عشرة فى ١٪ وهو الذى يعطى النور الساطع، والنيون ، الكتيون والكريتون وبخار الماء.

هل الغلاف الجوى على حالة وحدة ؟

ينقسم إلى ٢ طبقات الطبقة القريبة من سطح الأرض اسمها تريبو سفير وتمتد نحو ١٦ كيلو متر عند خط الاستوا و ٨ كيلو عند القطبين.

هل درجة الحرارة واحدة فى الغلاف الجوى ؟

تقل درجة الحرارة درجة واحدة لكل ارتفاع مقداره ١٥٠ متراً .

هل الغلاف الجوى متشابه فى الكواكب كلها ؟

المريخ هو الكوكب الوحيد الذى يسمح غلافه الجوى بوجود حياة على سطحه .

هل يمكن وزن الغلاف الجوى ؟

تمكن العلماء من معرفة وزنه بواسطة حاسبات الكترونية خاصة أفادت أن وزنه يبلغ ١٥٧ ترليون طن .

وللتريليون هو رقم مؤلف من واحد إلى يمينه ١٨ صفراً ، ووزن الهواء المحيط بالأرض فى الصيف يزيد عن وزنه فى الشتاء بمقدار ترليون طن تقريباً .



## فوازير

١ - ما هو الحيوان الذى يستطيع لمس أذنه بأنفه ؟

الفيل

٢ - ما هو الشئ الموجود بين الأمس واليوم ؟

حرف الواو

٣ - ماذا يوجد فى آخر الملعب ؟

حرف الباء

٤ - ما هذه الشجرة ؟

أنبتها الخلاق	إنى رأيت شجرة
ولونها برآق	غصونها مبعثرة
ولا لها أوراق	وليس فيها ثمرة
وما لها مذاق	تبدو كمثل جزرة
وليس فيها ساق	حدودها مستمرة
أحسنت يا حلاق	مصفوفة معطرة

• هى : شعر الرأس .

## جحا يعلم الناس

ذهب سالم بن دينار إلى جحا وكان جاراً له يطلب منه أن يعيره حماره ، فاستمهله جحا ودخل إلى بيته وافهمه أنه داخل كى يستشير حماره فى ذلك ، ثم خرج فتظاهر بالأسف .  
قال سالم : ماذا قال لك الحمار ؟  
أجابة جحا : لقد رفض مصاحبك  
لماذا ؟

لأنك - فيما يقول - لن تجزيه على خدمته بأكثر من ضربات على ظهره ولعنات لصاحبه

## صدق أو لا تصدق

توصل أحد العلماء إلى إنتاج مادة كيميائية من لعاب الخفاش كي تكون دواء للنوبات القلبية .  
وتوصل عالم آخر من علماء السموم إلى الاستفادة من سموم الثعابين والعقارب كعلاج لأعصاب الإنسان .  
وتوصل أحد العلماء إلى استخدام افراز العناكب السامة لإذابة الجلطة التي تصيب مخ الإنسان .  
وأمكن لعلماء النبات التوصل إلى مادة سامة يمكن أن تحقن بها جنود النبات فتفرز مادة مضادة تحميها من الآفات .  
من طرق العلاج المتبعة قديماً في اليونان إنهم كانوا يضعون ذيل القط لوقف نزيف الدم في أنف المصاب .

## الحبر السرى قديماً

حين احتاج القدماء إلى كتابة الرسائل السرية استعانوا بالحليب فلا يظهر له أثر، وإذا دُرُوا عليه رماداً مما يتخلف عن الأوراق المحترقة كانت تظهر الكتابة .  
كما استخدموا مرارة السلحفاة، ولكن الكتابة كانت لا تقرأ نهاراً ، فقط تظهر بالليل .

## اختبر معلوماتك

محمد بن عبد الله اللواتى الطنجى رحالة عرف ب.....

ابن بطوطة

أبو الهيثم

السمان من.....

الطيور

الفاكة

شجرة البؤس من تأليف.....

طه حسين

نجيب محفوظ

العملة المستخدمة فى ألمانيا.....

المارك

الفرانك

يشتمل قدم النعامه على.....

خمس اصابع

أصبعين

· مدينة إسلامبول تقع فى.....

قارة أوروبا

فى أوروبا و آسيا

## نساء منجيات

من هي .... ؟

من هن السيدات الثلاث التي صارت كل واحدة منهن أمّاً لخيفتين  
من خلفاء الدولة الإسلامية ؟

### الإجابة

**الأولى :** ولادة بنت العباس العباسية

وهي زوج الخليفة عبد الملك بن مروان وأم الخيفتين

١ - الوليد بن عبد الملك

٢ - سليمان بن عبد الملك .

**الثانية :** شاهفرد بنت فيروز بن يزجرد

وهي زوج الخليفة الوليد بن عبد الملك وأم

١ - يزيد

٢ - إبراهيم الخيفتين .

**الثالثة :** الخيزران زوج الجليلة المهدي

وام الخيفتين

١ - الهادي

٢ - الرشيد

## مخترعون ومخترعات

أمامك اختراعات انسبها إلى مخترعيها

- |                      |                   |
|----------------------|-------------------|
| ١ - التليفون         | أ - جورج ستيفنسون |
| ٢ - المذياع          | ب - جراهام بل     |
| ٣ - التليفزيون       | ج - دي فورست      |
| ٤ - آلة التصوير      | د - فليو فار نورث |
| ٥ - القاطرة الحديدية | هـ - جورج استمان  |

## الإجابات

- |        |         |
|--------|---------|
| ١ مع ب | ٤ مع هـ |
| ٢ مع ج | ٥ مع أ  |
| ٣ مع د |         |

## أيها الأسبق

هذه مخترعات ، رتبها حسب ترتيب حدوثها :

- ١ - التليفزيون
- ٢ - آلة التصوير
- ٣ - القاطرة البخارية
- ٤ - المذياع
- ٥ - التليفون

## الإجابات

- ١ - القاطرة البخارية ظهرت عام ١٨٢٩
- ٢ - التليفون ظهر عام ١٨٧٦
- ٣ - آلة التصوير ظهرت عام ١٨٨٨
- ٤ - المذياع ظهر عام ١٩٠٦
- ٥ - التليفزيون ظهر عام ١٩٢٧

## لغتك الجميلة

### أوائل الأشياء

اختر من المجموعة ( الأولى ) ما يناسبها من المجموعة ( الثانية )،

- |               |                   |
|---------------|-------------------|
| أ - الفسق     | ١ - أوائل الفاكهة |
| ب - الصبح     | ٢ - أوائل الليل   |
| ج - الوخط     | ٣ - أوائل النهار  |
| د - قطرة      | ٤ - أوائل الغيث   |
| هـ - الباكورة | ٥ - أوائل الشيب   |

### الإجابات

- |         |        |
|---------|--------|
| ١ مع هـ | ٢ مع ب |
| ٢ مع أ  | ٤ مع د |
| ٥ مع ج  |        |

## أقوال متداولة

على الجنب الأيمن أقوال متداولة وعلى الجانب الأيسر معاني

هذه الأقوال

### تخير لكل قول معناه

- |                                      |              |
|--------------------------------------|--------------|
| أ - قولنا : الحمد لله                | ١ - البسمة   |
| ب - قولنا : أطال الله بقاءك          | ٢ - السبحة   |
| ج - قولنا : سبحان الله               | ٣ - الهيئلة  |
| د - قولنا : أدام الله عزك            | ٤ - الحوقلة  |
| هـ - قولنا : لا إله إلا الله         | ٥ - الحمد لة |
| و - قولنا : جعلت فداك                | ٦ - الحيعلة  |
| ز - قولنا : باسم الله                | ٧ - الطليقة  |
| ح - قولنا : لا حول ولا قوة إلا بالله | ٨ - الدمعزة  |

## الإجابة

- ١ - مع ز ٧ مع ب  
٢ مع ح ٨ مع د  
٣ مع هـ ٩ مع و  
٤ مع ح ٥ مع أ  
٦ مع ط

## أنواع الضرب

### اكتب بين القوسين نوع الضرب المناسب

- ١ - ( إذا كان الضرب على مقدمة الرأس . )  
٢ - ( إذا كان الضرب على الوجه )  
٣ - ( إذا كان الضرب على الخد ببسط اليد . )  
٤ - ( إذا كان الضرب على الخد بقبض اليد )  
٥ - ( إذا كان الضرب بكلتا اليدين )  
٦ - ( إذا كان الضرب على الذقن والحنك )  
٧ - ( إذا كان الضرب على الصدر بالكف )  
٨ - ( إذا كان الضرب على الصدر بالأصبع )  
٩ - ( إذا كان الضرب فى البطن بالركبة )  
١٠ - ( إذا كان الضرب فى البطن بالرجل )  
١١ - ( إذا كان الضرب على العجز بالكف )  
١٢ - ( إذا كان الضرب على العجز بالقدم )

## الإجابة

- |                   |           |           |
|-------------------|-----------|-----------|
| ١ - صفه           | ٢ - صكه   | ٣ - لطمه  |
| ٤ - لكه           | ٥ - كلمه  | ٦ - وهزه  |
| ٧ - وكزه          | ٨ - وخزه  | ٩ - زبنه  |
| ١٠ - ركله أو رفسه | ١١ - نخسه | ١٢ - ضفنه |

## فروق

ما الفرق بين المشى والعدو؟

**المشى :** حركة الحيوانات ذات الأطراف ، فنوات الأربع تحرك الرجل الأمامية اليمنى مع الخلفية اليسرى، والأمامية اليسرى مع الخلفية اليمنى.  
**والعدو :** تتحرك فيه الرجلان الأماميتان مع بعضهما والرجلان الخلفيتان مع بعضهما .

## يُقال

- الموت الأبيض والأحمر والأسود، فهل تعرف ما بينها من فروق؟
- الموت أبيض هو الموت الطبيعي .
  - الموت الأحمر هو الموت قتلاً .
  - الأموت الأسود هو الموت خنقاً .

## أبناء الحيوان

أكمل العبارات :

- ١ - ولد الأسد .....
- ٢ - ولد الثور .....
- ٣ - ولد الحمار .....
- ٤ - ولد الخنزير .....



- ٥ - ولد الكلب .....
- ٦ - ولد الثعبان .....
- ٧ - ولد الثعلب .....

### الإجابة

- ١ - ليث
- ٢ - عجل
- ٣ - جحش
- ٤ - خنوص
- ٥ - جرو
- ٦ - جريس
- ٧ - هجرس

### فوازير

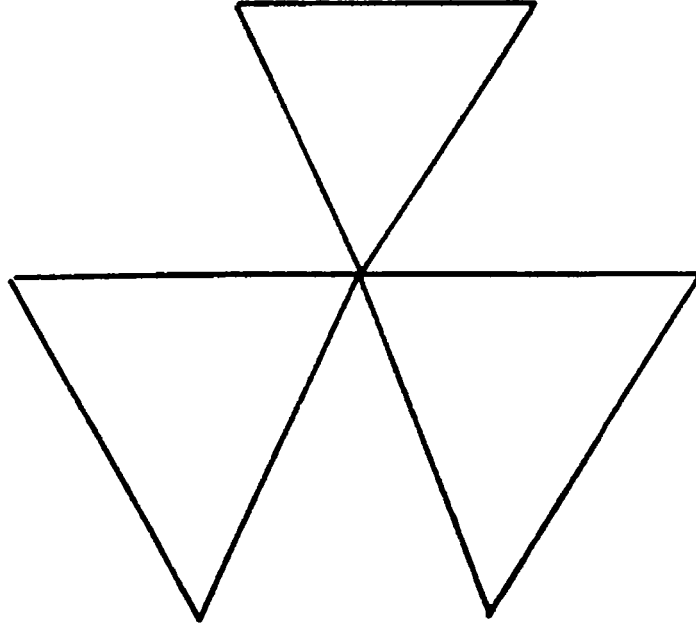
- ١ - ما هو الشيء الذى ينطق الصدق دائماً ولكنه لا يتكلم إلا إذا أكل ، وإذا  
جاع كذب ؟
- ٢ - ما هو الشيء الذى له أسنان لكنه لا يأكل ؟
- ٣ - من هو :

وقاض قضى فى الأرض عدلاً      له كف وليس له بنان  
رأيت الناس قد قبلوا قضاه      ولا نطق لديه ولا بيان

### الإجابة

- ١ - الساعة
- ٢ - المشط
- ٣ - الميزان

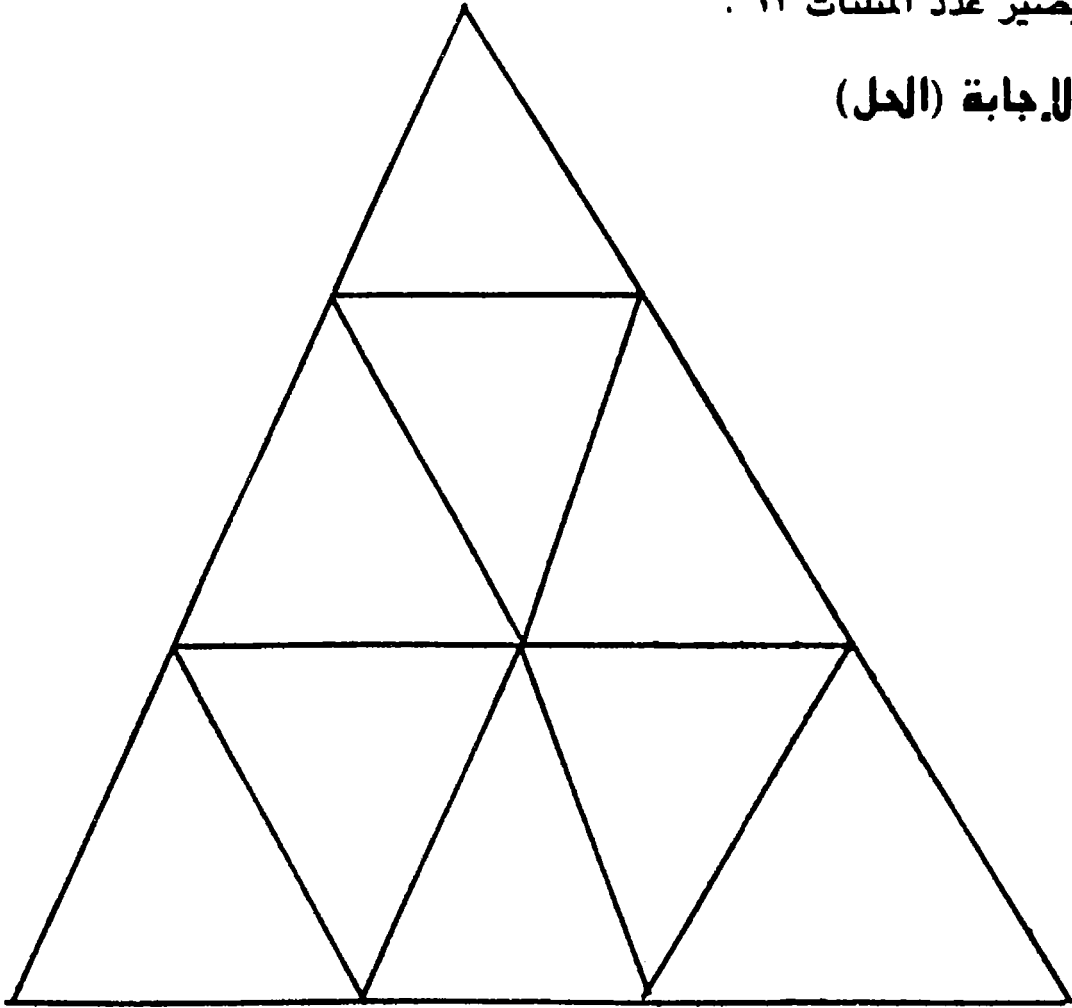
## القدرة على التركيز والانتباه



هذه ثلاث مثلثات يمكن أن تضيف إليها ثلاثة خطوط مستقيمة كي

يصير عدد المثلثات ١٣ .

الإجابة (الحل)



## مدن

هل تعرف اسم هذه المدينة؟

بناها أبو جعفر المنصور بعيداً عن الشام معقل أعدائه الأمويين وقريباً من أنصاره الفرس الذين أزروا العباسيين ، وبدأ العمل فى بنائها عام ١٤٥ هجرية ونقل الخزانة والمكاتب الحكومية إليها عام ١٤٦ هجرية أما البناء فقد اكتمل عام ١٤٧هـ تستقر على نهر دجلة، مدينة كانت حاضرة الدنيا فى زمن الرشيد.

من طريف ما يروى فى بنائها أن المنصور قام بتخطيطها على الأرض ثم أمر أن يسكب الزيت على مواد مشتعلة وضعها على معالم المدينة ، كما تصورهما ، ثم أمر بأن تشعل هذه المواد بالليل كى يستطيع أن يتخيلها كما رسمها له المهندسون ، فأقر التخطيط وبدأ العمل فى البناء وقد عرفت باسماء كثيرة منها المدينة المدوّرة نسبة إلى تخطيطها المستدير لأنها ذات شكل دائرى لها أربعة أبواب رئيسية محورية، وعرفت بمدينة آل جعفر ومدينة السلام وقد صارت مع الأيام منافسة للقسطنطينية ولؤلؤة الدنيا إلى أن دخلها التتار عام ٦٥٦هـ وأعملوا فيها الخراب ، لكنها اليوم صارت مدينة جميلة وعاصمة لدولة عربية شقيقة هل عرفتها ؟  
إنها مدينة بغداد

## مساجد

ما اسم هذا المسجد ؟

يعتبر من أكبر المساجد المشهورة فى العالم الإسلامى، بناه المسلمون فى عهد الخليفة الأموى الوليد بن عبد الملك فى عام ٧٨هـ مزين بالفسيفساء.(عجائن من المعادن المخلوطة بالبللور والذهب) شبت فيه النيران

٣ مرات حتى اليوم فى أعوام ١٠٦٩م، ١٤٠٠م، ١٨٩٣م، ومع ذلك فلا يزال معلماً من معالم فن العمارة الإسلامية .

ما اسم هذا المسجد ؟

وأين يوجد ؟

إنه المسجد الأموى فى دمشق

## حكام ودول

### الدولة الأموية

تولى الخلافة الأموية اثنا عشر خليفة، ذكروا أمامك دون ترتيب والمطلوب أن تذكرهم بالترتيب حسب أسبقية ظهورهم :

- ١ - مروان بن الحكيم
- ٢ - عبد الملك؛ بن مروان
- ٣ - هشام بن عبد الملك
- ٤ - معاوية بن أبى سفيان
- ٥ - الوليد بن عبد الملك
- ٦ - يزيد بن معاوية
- ٧ - الوليد بن يزيد بن عبد الملك
- ٨ - سليمان بن عبد الملك
- ٩ - مروان بن محمد
- ١٠ - يزيد بن الوليد بن يزيد
- ١١ - عمر بن عبد العزيز
- ١٢ - يزيد بن عبد الملك

## الإجابة

- ١ - معاوية بن أبي سفيان
- ٢ - يزيد بن معاوية
- ٣ - مروان بن الحكيم
- ٤ - عبد الملك بن مروان
- ٥ - الوليد بن عبد الملك
- ٦ - سليمان بن عبد الملك
- ٧ - عمر بن عبد العزيز
- ٨ - يزيد بن عبد الملك
- ٩ - هشام بن عبد الملك
- ١٠ - الوليد بن يزيد بن عبد الملك
- ١١ - يزيد بن الوليد بن يزيد
- ١٢ - مروان بن محمد

## ومضات

- ما اسم اليابان عند شعبها ؟  
(نيبون)
- من هو صناجة العرب ؟  
الأعشى لأن شعره كان يتغنى به
- كم تبلغ نسبة الرمل في الزجاج ؟  
٧٠٪
- ما عاصمة نيبال ؟  
كتمونديو
- ما طول الفرسخ ؟  
٢ أميال

- من أول سفيرة فى العالم ؟

الكسندر كولنتاوى سفيرة روسيا فى النرويج عام ١٦٥٦م

- ما أكثر أجزاء الجلد حساسية ؟

الشفتان

- من أول رئيسة وزراء فى العالم ؟

سيرمافو بندرانيكه ( سيلان )

- ما الحيوان الذى يعطينا الوبر ؟

الجمل

- ما الحيوان الذى يعطينا الفراء ؟

الدب

- ما الحيوان الذى يعطينا الكشمير ؟

الماعز

## فروق

ما الفرق بين البوسفور والدردينيل ؟

البوسفور هو المضيق الذى يربط بين بحر مرمرة والبحر الأسود

والدردينيل هو الذى يربط بين بحر مرمرة وبحر إيجه ، وكلاهما

تطل عليه تركيا .

ما الفرق بين الخطبة البتراء والخطبة الشوهاة ؟

الخطبة البتراء هى التى لم تبدأ بالتحميد وتستفتح بالتمجيد

والخطبة الشوهاة هى التى لم توشح بالقرآن الكريم

والحديث الشريف.

## طرائف المتنبيين

### دليل صدقه

ادعى رجل النبوة فقيل له : ما علامات نبوتك ؟ قال  
أخبركم بما فى نفوسكم ، قيل ؟  
وماذا فى نفوسنا ؟ قال:  
فى نفوسكم إنى كاذب ولست نبياً .

### يريد مهلة

تنبأ رجل فى زمن المأمون ، فقال له المأمون أريد منك بطيخة فى  
هذه الساعة

فقال المتنبي : أمهلنى ثلاثة أيام ، فقال ، بل أريد هذه الساعة  
فقال المتنبي : ما انصفتنى يا أمير المؤمنين إذا كان الله تعالى  
الذى خلق السموات والأرض فى ستة أيام وما يخرجها إلا فى ثلاثة شهور ،  
فما تصبر أنت على ثلاثة أيام ؟

### لست حداداً

واحضروا إليه رجلاً آخر ادعى النبوة فقال له المأمون ما أنت ؟  
قال : أنا نبي الله .

قال : فما معجزتك ؟ قال : سل ما شئت ، وكان بين يديه قفلاً  
فقال المأمون : خذ هذا القفل فافتحه فقال له : أصلحك الله لم أقل إنى  
حداد قلت إنى نبي .

## ما هي الدولة... ؟

- ما هي الدولة التي مساحتها أكبر من مساحة قارة ؟  
البرازيل لأن مساحتها أكبر من مساحة استراليا
- ما الدولة التي سبقت إلى معرفة الكولونيا ؟  
إنها ألمانيا وكان ذلك في مقاطعة كولونيا ومن هنا أخذت اسمها
- ما الدولة التي اختارت اللون الأبيض رمزاً للحداد بها ؟  
الصين
- ما الدولة التي تستهلك أكبر كمية من الشاي ؟  
بريطانيا
- ما هي الدولة التي كان اسمها قديماً ساحل الذهب ؟  
غانا
- ما الدولة التي ظهرت فيها وكالة أنباء لأول مرة ؟  
فرنسا (وكالة هافاس) عام ١٨٢٢ م
- ما هي الدولة التي عرف فيها المطاط لأول مرة ؟  
البرازيل
- ما هي الدولة الأصغر في العالم ؟  
دولة الفاتيكان
- ما الدولة التي يطلق على زى نسانها الكيمونو ؟  
اليابان
- ما الدولة التي يوجد بها أعلى برج في العالم ؟  
الصين (برج بكين طوله ٢٢٢ جرام )



## من القائل

١ - لجليسى على ثلاث :

إذا دنا رحبتُ به

إذا جلس وسعت له

وإذا حدثُ أقبلتُ عليه

٢ - أفضل الرجال من تواضع عن رفعة ، وزهد عن قدرة ،

وأنصف عن قوة .

٣ - إذا أكرمك الناس لمال أو سلطان فلا يعجبك؛ ذلك.

فإن الكرامة تزول بزوالهما

ولكن يعجبك إذا أكرموك لدين أو أدب

## الإجابة

١ - سعيد بن العاصي

٢ - عبد الملك بن مروان

٣ - ابن المقفع

## المثنى المتلازم

هناك شيان ارتبطا . يشار إليهما بصفة المثنى، ويمكن أن نتعرف على

هذه الاشياء المتلازمة من خلال إجابتك على هذه الأسئلة :

١ - ما الخافقان ؟

٢ - ما الرافدان ؟

٣ - ما المصران ؟

٤ - ما العصران ؟

٥ - ما الأصفران ؟

٦ - ما المسجدان ؟

٧ - ما الاختبان ؟

## الإجابة

١ - المشرق والمغرب

٢ - نهراً دجلة والفرات

٣ - الكوفة والبصرة

٤ - الغداة والعشى

٥ - الذهب والفضة

٦ - مكة والمدنية

٧ - البول والغائط

## دول وأعلام قديماً

أمامك على اليمين الدول الكبرى في تاريخ الإسلام وعلى اليسار ألوان

لأعلام. تخير لكل دولة لون العلم الذي كان يرفرف على ربوعها

إبان حكمها .

١ - الدولة الأموية أ - ابيض

٢ - الدولة العباسية ب - أسود

٣ - الدولة الفاطمية ج - أخضر

٤ - الدولة الأموية د - أصفر

٥ - الدولة المملوكية هـ - أحمر

٦ - الدولة العثمانية

٧ - دولة محمد علي

## الإجابة

- ١ مع أ
- ٢ مع ب
- ٣ مع ج
- ٤ مع ب
- ٥ مع د
- ٦ مع هـ
- ٧ مع هـ

## دول وعملات

فى الجانب الأيمن مجموعة من الدول ، وفى الجانب الأيسر مجموعة من العملات .

انسب كل عملة إلى الدولة التى تتعامل بها :

- |                                |             |
|--------------------------------|-------------|
| ١ - الولايات المتحدة الأمريكية | أ - الفرنك  |
| ٢ - ألمانيا                    | ب - الدولار |
| ٣ - فرنسا                      | ج - المارك  |
| ٤ - اليابان                    | د - الدينار |
| ٥ - المملكة العربية السعودية   | هـ - الين   |
| ٦ - الكويت                     | و - الريال  |

## الإجابة

- |        |         |
|--------|---------|
| ١ مع ب | ٢ مع ج  |
| ٢ مع أ | ٤ مع هـ |
| ٥ مع و | ٦ مع د  |

## دول وعاصم

في الجانب الأيمن مجموعة من الدول ، وفي الجانب الأيسر مجموعة من العواصم

ضع أمام كل دولة عاصمتها :

- |                  |                                |
|------------------|--------------------------------|
| أ - ريودي جانيرو | ١ - الولايات المتحدة الأمريكية |
| ب - ليما         | ٢ - المكسيك                    |
| ج - مونتريال     | ٣ - بيرو                       |
| د - واشنطن       | ٤ - كندا                       |
| هـ - منتفديو     | ٥ - الأرجنتين                  |
| و - مكسيكو       | ٦ - أوجواي                     |

## الإجابات

- |        |         |
|--------|---------|
| ١ مع د | ٤ مع ج  |
| ٢ مع و | ٥ مع أ  |
| ٣ مع ب | ٦ مع هـ |

## دول وموانئ

على الجانب الأيمن موانئ ، وفي الجانب الأيسر دول

انسب كل ميناء إلى الدولة التي ينتمي إليها .

- |              |               |
|--------------|---------------|
| أ - فنلندا   | ١ - اللاذقية  |
| ب - النرويج  | ٢ - بورسودان  |
| ج - استراليا | ٣ - كوك تون   |
| د - تونس     | ٤ - هلسنكي    |
| هـ - ليبيا   | ٥ - برجن      |
| و - إيران    | ٦ - تسالونيكي |

ز - سوريا	٧ - بنزرت
ح - فرنسا	٨ - طرابلس
ط - اليونان	٩ - بوشهر
ى - السودان	١٠ - مرسييا

## الإجابات

٢ مع ى	١ مع ز
٤ مع أ	٣ مع ج
٦ مع ط	٥ مع ب
٨ مع هـ	٧ مع د
١٠ مع ح	٩ مع و

## رجال وألقاب

هؤلاء أشخاص اشتهروا بألقابهم ، سنذكر لك اللقب وعليك أن تذكر اسمه .

- ١ - الشيخ الرئيس : وهو فليسوف إسلامى طبيب وزير أديب لغوى من رجال القرن الرابع الهجرى .
- ٢ - سيف الله : من قواد الإسلام المشهورين .
- ٣ - رهين الحبسين : شاعر كبير فقد بصره صغيراً لزم بيته فى سن الأربعين أربعين سنة أخرى ولذلك سمي رهين الحبسين .
- ٤ - الأخطل : شاعر مسيحي كان من أكبر شعراء الدولة الأموية
- ٥ - حجة الإسلام : من رجال الفلسفة والتصوف ظهر فى القرن الخامس الهجرى وأحسن الدفاع عن الإسلام .
- ٦ - ذوالقروح : شاعر جاهلى من أوائل شعراء ذلك العصر يعد أميراً للشعر فيه .

## الإجابات

- ١ - ابن سينا
- ٢ - خالد بن الوليد
- ٣ - أبو العلاء المعري
- ٤ - غياث التلعلي
- ٥ - الإمام أبو حامد الفزالي
- ٦ - امرؤ القيس

## ألفاظ

أجب عما يلي :

- ١ - اسم الدولة التي إذا عكستها كان اسم قريب لك ؟
- ٢ - ما اسم الدولة الذي تستطيع أن تكتبه من اليمين إلى اليسار والعكس ؟
- ٣ - ما اسم السيدة التي يكتب من اليمين إلى اليسار والعكس ؟
- ٤ - ما اسم الفاكهة الحلوة ، لكن إذا حذفت نصفه صار شيئاً مالحاً؟
- ٥ - ما اسم الطعام الجميل الذي إذا حذفت نصفه صار سماً .

## الإجابات

- ١ - كوبا ( أبوك )
- ٢ - ليبيا
- ٣ - نيفين
- ٤ - مشمش
- ٥ - سمسم

## مصر فى طريق الحضارة

متى وكيف تمت إنارة الشوارع والبيوت فى مصر؟

مرّ ذلك بمراحل :

- ١ - مرحلة القندلجية فى القرن ١٩ ، حيث كان يقوم بذلك حملة القناديل.
- ٢ - مرحلة المشعلجية ، حيث كان يقوم حملة المشاعل بتوصيل الناس بمشاعلهم خوفاً من السرقة ، كما أضاءوا الفوانيس أمام المنازل والدكاكين أتقاء اللصوص .
- ٣ - انشئت فى القاهرة مصحلة التنوير العمومى فى عام ١٨٦٥ ، وتم إنارة الميادين والشوارع الهامة .
- ٤ - فى عام ١٩٠٧ رصدت الحكومة مائة ألف جنيهة لإضاءة مدن الأقاليم .
- ٥ - فى عام ١٨٩٢ استبدلت الإضاءة بالمشاعل بالإضاءة بالكهرباء وكانت البداية فى الاسكندرية لكثرة الأجانب بها، وتم الاحتفال بالإضاءة لأول مرة فى احتفال كبير بميدان أبى العباس المرسى.

كيف دخلت مياه الشرب البيوت؟

كانت البداية فى الاسكندرية لكثرة الأجانب بها ، حيث قام أحد الفرنسيين واسمه (كورد بيه) عام ١٨٥٧ بتأسيس شركة لمدا أنابيب المياه النقية إلى المنازل .

متى بدأ تنمير البيوت فى مصر؟

فى عام ١٨٨٢ بدأ ترقيم دور الحكومة والمحلات التجارية فى القاهرة فى عام ١٨٥١ بدأ الترقيم فى الاسكندرية أسوة بالقاهرة .

فى عام ١٨٦٣ تقدم اثنان من الفرنسيين يطلبان الحصول على امتياز ترقيم الشوارع والمنازل فى باقى المدن المصرية .  
فى ١٩٠٥ نشطت حركة ترقيم المنازل فى المنصورة ، ثم فى بقية المدن الأخرى

## أيام مضيئة فى تاريخ مصر

٢٨ من أغسطس ١٨٧٨ إنشاء أول نظارة (وزارة) فى مصر حيث كلف الخديوى اسماعيل نوبار باشا بتشكيلها .

٢٥ من يناير ١٨٩٠ تم افتتاح حديقة الحيوان بالجيزة

٢٥ من أغسطس ١٨٩٢ صدر العدد الأول من مجلة

الهلال المصرية

٧ من أبريل ١٩٢٠ أنشأ طلعت حرب ورفاقه بنك مصر

١١ من مارس ١٩٢٥ صدر مرسوم إنشاء الجامعة المصرية تحت

إشراف الدولة

١٧ من مايو ١٩٢٧ أنشئت مصانع الغزل والنسيج بمدينة

المحلة الكبرى

١٦ من نوفمبر ١٩٢٧ تم عرض أول فيلم مصرى صامت

١٧ من ديسمبر عام ١٩٣٢ أنشئ مجمع اللغة العربية

١٦ من يناير ١٩٣٨ تم إنشاء المتحف الزراعى المصرى بالدقى

١٣ من أغسطس ١٩٤٢ أنشاء ديوان المحاسبة

٢٢ من مارس ١٩٤٥ إنشاء الجامعة العربية بالقاهرة

٢٤ من أكتوبر ١٩٤٥ صارت مصر عضواً فى هيئة الأمم المتحدة

٢٣ من يوليو ١٩٥٢ قامت ثورة مصر التى فتحت أمامها المجال

لتحديث الحياة

٣ أغسطس ١٩٥٢ تم إلغاء الألقاب والرتب

٦ أكتوبر ١٩٧٣ تم تحرير سيناء من الاحتلال الإسرائيلى



## أيام حزينة أدمت قلب مصر

كرام يرحلون :

١٠ من أكتوبر ١٩٥٩ يوم وفاة رائد أدب الأطفال فى مصر

كامل كيلانى

١٢ من مارس ١٩٦٤ يوم وفاة كاتب مصر الأول فى العصر

الحديث عباس محمود العقاد

٢٨ من سبتمبر ١٩٧٠ يوم وفاة قائد ثورة يوليو جمال عبد الناصر

٢٨ من أكتوبر ١٩٧٣ يوم وفاة عميد الأب العربى طه حسين

٦ من أكتوبر ١٩٨١ يوم اغتيال قائد نصر أكتوبر أنور السادات

٢٢ يوليو ١٩٣٢ وفا شاعر النيل حافظ إبراهيم

١٣ من فبراير ١٩٤٩ اغتيال الشيخ حسن البنا مؤسسة جماعة

الإخوان المسلمين

١٠ أغسطس ١٩٤٩ يوم وفاة الأديب المجدد والكاتب الساخر

إبراهيم عبد القادر المازنى

٣٠ من أبريل ١٩٥١ يوم وفاة رائدة تعليم البنات السيدة

نبوية موسى

٢٣ من يناير ١٩٥٢ يوم وفاة الدكاترة زكى مبارك ، وكان يطلق

عليه دكاترة لأنه حصل على ٣ دكتوراه

## صفات الرجال

فى الجانب الأيمن رجال ، وفى الجانب الأيسر صفات ، تخير لكل رجل  
الصفة التى اشتهر بها .

- |             |            |
|-------------|------------|
| أ - الصبر   | ١ - لقمان  |
| ب - البلاغة | ٢ - أيوب   |
| ج - الحلم   | ٣ - عنتره  |
| د - العدل   | ٤ - على    |
| هـ - الحكمة | ٥ - الأحنف |
| و - الزكاء  | ٦ - عمر    |
| ز - الشجاعة | ٧ - معاوية |
| ح - الدهاء  | ٨ - إلياس  |

## الإجابات

- |         |        |
|---------|--------|
| ١ مع هـ | ٢ مع أ |
| ٢ مع ز  | ٤ مع ب |
| ٥ مع جـ | ٦ مع د |
| ٧ مع ح  | ٨ مع و |

## صفات الحيوان

فى الجانب الأيمن حيوانات ، وفى الجانب الأيسر صفات ، تخير لكل  
حيوان الصفة التى اشتهر بها :

- |            |              |
|------------|--------------|
| أ - المكر  | ١ - السلحفاة |
| ب - البطء  | ٢ - الكلب    |
| ج - التلون | ٣ - الثعلب   |

٤ - الحرياء د - القباحة

٥ - القرد ه - الوفاء

## الإجابة

١ مع ب ٢ مع هـ

٣ مع أ ٤ مع ج

٥ مع د

## كتب ومؤلفون

في الجانب الأيمن أسماء لكتب، وفي الجانب الأيسر أسماء لمؤلفين،  
أنسب كل كتاب لصاحبه:

- |                                 |                       |
|---------------------------------|-----------------------|
| ١ - الإصابة في تمييز الصحابة    | أ - الذهبي            |
| ٢ - الروض الأنف                 | ب - الميداني          |
| ٣ - الأعلام                     | ج - ابن حجر العسقلاني |
| ٤ - تاريخ الإسلام               | د - الزمخشري          |
| ٥ - مجمع الأمثال                | هـ - ابن الأثير       |
| ٦ - أساس البلاغة                | و - السهيلي           |
| ٧ - أسد الغابة في معرفة الصحابة | ز - أبو علي القالي    |
| ٨ - الأمالي                     | ح - الزركلي           |
| ٩ - البيان والتبيين             | ط - الجاحظ            |

## الإجابات

١ مع ج ٢ مع و

٣ مع ط ٤ مع أ

٥ مع ب ٦ مع د

٧ مع هـ ٨ مع و

٩ مع ط

## كتب ومؤلفون

فى الجانب الأيمن مجموعة من الكتب وفى الجانب الأيسر مجموعة من المؤلفين انسب كل كتاب إلى مؤلفه .

- ١ - مسالك الأبصار فى مسالك الأنصار أ - شهاب الدين أحمد يحيى العمرى
- ٢ - صبح الأعشى ب - شهاب الدين أحمد النويرى
- ٣ - نهاية الارب فى فنون الأدب ج - الأصفهانى
- ٤ - الأغاني د - شهاب الدين أحمد على بن على القلقشندى
- ٥ - القانون فى الطب ه - ابن سينا

## الإجابات

- ١ مع أ ٢ مع د  
٣ مع ب ٤ مع ج  
٥ مع هـ

## لماذا يقال ؟

يضرب أخماساً فى أسداس

كانت العرب إذا نوت سفراً تعود الإبل الظماً حتى تقدر على السفر فى الصحراء، فكان منهم من يظمنها أربعة أيام ويسمون ذلك الربيع ، ومن يظمنها خمسة ويسمونها الخمس ومن يظمنها ستة ويسمونها السدس . وذات يوم أراد بدوى سفراً فطلب من أبناءه إعداد الأبل بأن يرعوا بها فقال :

ارعو الأبل ربعا ، فاتجه الإبناء إلى مكان يحبونه لأن به أقارب لهم ، وطلبوا من رأسهم أن يكون الرعى خمسا لا أربعا ثم عادوا وطلبوا أن يكون الرعى سدسا ، وهنا فطن أبوهم إلى أن هدفهم من اطالة الرعى ليس هو تعويد الأبل على الظمأ وتدريبها على السفر ، وإنما ذلك لحاجة فى نفوسهم يخفونها عن أبيهم فقال :

ما أنتم إلا ضرب أخماس لاسداس .

فصار هذا القول مثلاً يضرب لمن يسعى فى المكر والخديعة .

## كلمات متقاطعة

### كلمات افقية

- ١ - جمع مصل
- ٢ - معنى نعوم
- ٣ - معنى عظمة
- ٤ - والد الزوجة / حرف نداء

### كلمات رأسية

- ١ - مضاد أفضل
- ٢ - يسلم الناس من لسانه ويده
- ٣ - اشتد غرامه
- ٤ - ضد أقرَّ

					١
					٢
					٣
					٤

ل	ا	هي	م	ا	١
	ح	ب	س	ن	٢
	ل	ا	ل	ح	٣
ا	ي		م	ح	٤

الحل

## العلم والفيروسات وأعوام حاسمة

على الجانب الأيمن أنواع لفيروسات الأمراض وعلى الجانب الأيسر أعوام اكتشاف هذه الفيروسات .

هل تستطيع أن تعرف العام الذي تمكن فيه العلم من التعرف على كل فيروس .

- |           |                                |
|-----------|--------------------------------|
| أ - ١٩٠٩  | ١ - فيروس الكلب                |
| ب - ١٩٣٨  | ٢ - فيروس شلل الأطفال          |
| ج - ١٩٠٢  | ٣ - فيروس الحصبة               |
| د - ١٩٨١  | ٤ - فيرس التهاب الغدة النخامية |
| هـ - ١٩١١ | ٥ - فيرس الحصبة الألمانية      |
| و - ١٩٣٤  | ٦ - فيروس الاينز               |

### الإجابة

- ١ مع ج  
٢ مع أ  
٣ مع هـ  
٤ مع و  
٥ مع ب  
٦ مع د

## عالم الطيور

أجب عما يلى :

- ١ - كيف يكتسب طائر الفلامنجو لونه ؟
- ٢ - لماذا يطلق على الحبارى الطائر الأبله ؟
- ٣ - ما الطائر الوحيد الذى ليست لديه حاسة شم أو تنوق ؟
- ٤ - لماذا تصادق بعض الطيور الحيوانات ؟
- ٥ - أين الريش الجميل فى الطاووس فى ذيله أم ظهره وفى الذكر أم الأنثى ؟

## الإجابة

- ١ - يتغذى على الطحلب الأخضر الذى يحتوى على صبغة الكاروتين فتعطى له لونه الأحمر المميز .
- ٢ - لأنه يفقد عشا إذا ابتعد عنه، فترقد الأنثى على بيض غيرها وهى لا تعلم
- ٣ - العصفور
- ٤ - من أشهر الطيور صديقة الحيوان طائر الحليس إذ يقضى معظم أيامه راكباً ظهورها فيأكل الحشرات التى تزعجها فتنشأ بينه وبينها الألفة .
- ٥ - الريش فى الظهر وليس فى الذيل وهو فى الذكور دون الإناث كى يلفت بها نظر الأنثى .

## عالم الحيوان

أجب عما يأتى :

- ١ - كم عدد دقات قلب الفأر ؟
- ٢ - كم عدد الأبر التى تغطى جسم الدعرج وكيف استفاد منها الإنسان

- ٣ - كيف يتخلص القنفذ ممن يهاجمه ؟  
 ٤ - وكم يقدر عمر الحوت ؟  
 ٥ - هل الدببة القطبية تستعين بيديها أم بيسراها ؟

## الإجابة

- ١ - ١٥٠ دقة  
 ٢ - أكثر من عشرين ألف أبرة  
 يستعين بها الخطاطون فى الكتابة  
 ٣ - يكور جسمه ويخفى رأسه وأطرافه وذيله ويتحول إلى كرة  
 شائكة ذلك لأنه مغطى بالشوك .  
 ٤ - نحو مائة عام .  
 ٥ - الدببة القطبية عسراوية ، فهى لا تستخدم يديها فى الهجوم  
 أو الدفاع .

## المعارف العلمية

### الأرض

- ١ - كم يبلغ مدار الأرض حول الشمس ؟  
 ٢ - كم نحتاج من الوقت لقطع هذا المدار؟  
 ٣ - ما الوقت الذى يستغرقه شعاع الشمس حتى يصل  
 إلى الأرض ؟  
 ٤ - كم تبلغ مساحة اليابس ؟  
 ٥ - وكم تبلغ مساحة البحار ؟  
 ٦ - كم تبلغ مساحة الجبال فوق الأرض ؟  
 ٧ - كم عد البراكين الحية أو النشيطة على الأرض ؟  
 ٨ - أين تشتد قوة جذب الأرض ؟



## الإجابة

- ١ - ٩٢٢ مليون كيلو متر
- ٢ - ٣٦٥ يوماً وربع يوم
- ٣ - ثمانى دقائق
- ٤ - ١٤٨ مليون كيلو متر مربع
- ٥ - ٣٦٠ مليون كيلو متر مربع
- ٦ - أكثر من ربع مساحة الكرة الأرضية تعلوها الجبال
- ٧ - ٥٣٠ بركاناً
- ٨ - تشتد قوة جذب الأرض للأجسام عند مركز الكرة الأرضية وتقل تدريجياً فيما سواه، فالجرام عند خط عرض ٤٥° يزن ٩٩٧ ثقل جرام ويزيد فيصير ١٠٠٢ جراماً عند القطب .

## جسم الإنسان

### أرقام

- ١ - ما نسبة الماء فى جسم الإنسان .
- ٢ - ما نسبة العظام فى الجسم ؟
- ٣ - كم شعرة فى المتوسط فى رأس الإنسان ؟
- ٤ - كم شعرة فى الجسم كله تقريباً ؟
- ٥ - ما الذى يتبدل فى جسم الإنسان كل عام ؟
- ٦ - كم رباط فى الجسم ؟
- ٧ - وكم مفصل به ؟
- ٨ - ما عدد العناصر الى تكون جسم الإنسان ؟
- ٩ - كم عضلة تتحرك وأنت تتكلم ؟

## الإجابة

- ١ - ٦٠ ٪ .
- ٢ - ١٨ ٪ .
- ٣ - ١٢٠ ألف شعرة .
- ٤ - تغطي جسم الإنسان مليون شعرة (الإنسان العادي الذي لا يعاني من الصلع) .
- ٥ - ٩٨ ٪ من الذرات في جسم الإنسان تتبدل كل عام
- ٦ - ٦٠٠ رباط
- ٧ - ٢٢٠ مفصل ربط العظام بعضها ببعض
- ٨ - ١٦ عنصرا
- ٩ - ٧٢ عضلة

## قدرات:

- ١ - ماذا تستطيع العين أن تلتقط من ألوان ؟
- ٢ - ما مدى قدرة الأذن على التفرقة بين الذبذبات الصوتية ؟
- ٣ - ما مدى قدرة العصب على توصيل الإشارات العصبية ؟
- ٤ - ما مدى قدرة القلب على العمل كآلة رافعة ؟
- ٥ - كم تستطيع الذاكرة الإنسانية أن تختزن ؟

## الإجابة

- ١ - تستطيع أن تلتقط ٢ مليون لون .
- ٢ - تستطيع أن تفرق بين ١٦ إلى ٢٠ ألف من الذبذبات الصوتية.
- ٣ - يستطيع أن يوصل الإشارات العصبية بسرعة ١٢٠ متراً في الثانية
- ٤ - يقوم القلب بعمل يوازي رفع وزن ١٢, ٦ كيلو جرام مسافة متر كل دقيقة .
- ٥ - تستطيع اختزان عشرة بليون بليون معلومة أي كمية من المعلومات لو دونت في مجلة شهرية فهي تغطي صفحاتها بالكامل لمدة ٨٢ ألف سنة متواصلة .

## الأنهار العظمى فى العالم

على اليمين مجموعة أنهار، وعلى اليسار ترتيبها بين أنهار العالم من

حيث طولها، أعد ترتيب الأنهار بالجمع بين المجموعتين .

- |                             |                  |
|-----------------------------|------------------|
| أ - الثانى لأن طوله ٦٤٦٤ كم | ١ - نهر دار لينخ |
| ب - الأول لأن طوله ٦٦٨٠ كم  | ٢ - نهر الفولجا  |
| ج - الربع طوله ٥٨٠٠ كم      | ٣ - نهر المسيسبى |
| د - الثالث ٦٠٢١ كم          | ٤ - نهر الأمازون |
| هـ - السادس ٢٨٣٠ كم         | ٥ - نهر يانجتسى  |
| و - الخامس ٢٧٠٠ كم          | ٦ - نهر النيل    |

### الإجابات

١ - السادس

٢ - الخامس

٣ - الثالث

٤ - الثانى

٥ - الرابع

٦ - الأول

## قارات وأنهار

على اليمين مجموعة الأنهار. وعلى اليسار القارات. أجعل كل نهر مع قارته.

- ١ - دار لينج      أ - أوروبا
- ٢ - نهر النيل      ب - أمريكا الشمالية
- ٣ - الفولجا      ج - اسراليا
- ٤ - الأمازون      د - أفريقيا
- ٥ - المسيسيبي      هـ - آسيا
- ٦ - يانجتسى      و - أمريكا الجنوبية .

## الإجابات

- ١ مع ج      ٢ مع د
- ٢ مع أ      ٤ مع و
- ٥ مع ب      ٦ مع هـ

## مساجد

ما اسم هذا المسجد ؟

أنشأه المسلمون عام ٢١ هجرية ، فكان ثالث المساجد الجامعة في الإسلام التي بنيت بعد مسجدى البصرة والكوفة ، وكان خامس المساجد التي بنيت في الإسلام بعد مسجدى قباء ورسول الله والبصرة والكوفة) .  
تعاون على بنائه ثمانون من عظماء الصحابة رضوان الله عليهم ، وكان طوله ٣٠٠ مترا ، وكان يطل على النيل، وقد أضاف إليه المسلمون إضافات كثيرة على مر التاريخ . ما اسم هذا المسجد ؟ وأين يوجد ؟

الإجابة

مسجد عمرو بن العاص في الفسطاط بالقاهرة

من هم ... ؟

- أول من حمل الراية في المعارك ؟

المصريون القدماء

- أطول الشعوب عمرا ؟

اليابانيون

- ومن أقصر الشعوب عمرا ؟

سكان ساحل العاج وأثيوبيا

- من هم الذين كان يطلق عليهم البصاصون ؟

هم رجال المباحث العامة في زمن المماليك

- الشعب الذي يحيى ضيوفه بإخراج اللسان ؟

أهل التبت

- أول من عرف الباذنجان؟

أهل الهند .

- ما أصغر جمهورية؟

تقع فى إيطاليا على سفوح جبل تيتانور ، حيث يرتفع ٢٤٢٥ قدما مساحتها ٢٢,٥ ميلاً مربعاً، عدد سكانها ٢٢ ألف ونصف الألف، اقتصادها قائم على السياحة وإصدار طوابع البريد .  
هل تعرف اسمها ؟ ، وهل تعرف كيف اكتسبت هذا الاسم ؟

## الإجابة

إنها جمهورية (سان مارينو) نسبت إلى مؤسسها النحات مارنيوس الذى عاش خلال القرن الرابع عشر الميلادى ، الذى عُرف عنه محاربة الاضطهاد.

## الأجانب فى مصر

إلى من من الأجانب مال محمد على؟

مال إلى الفرنسيين فأكثر من البعثات إلى فرنسا، واستعان بالخبراء الفرنسيين ، كما طمع فى وقفها معه ضد بريطانيا التى وقفت ضد طموحات محمد على

إلى من من الأجانب مال عباس؟

كان متأثراً بالقنصل الإنجليزى (المستر مرى) لذلك مال عباس إلى الانجليز وأقصى الفرنسيين، وبإلحاح من (مستر مرى) بمد الطريق الذى ربط القاهرة السويس بالحجارة لتسهيل التجارة الإنجليزية إلى الهند (قبل افتتاح قناة السويس) وكذلك لخدمة باقى المصالح الإنجليزية من بريد

وسياح، وأيضاً كلف (روبرت ستيفنسون) العمل لإنشاء السكة الحديدية بين القاهرة والإسكندرية عام ١٨٥١ .

إلى من من الأجناب مال سعيد ؟

مال إلى الفرنسيين بسبب صداقته ( لفريندنان دليسبس ) ابن القنصل الفرنسي ، ومن ثمار ذلك إنشاء قناة السويس .

## المعارف العامة

أجب عن الأسئلة الآتية ؟

١ - ماذا يقصد بالانتربول الدولي ؟

٢ - ما معنى المياه الإقليمية ؟

٣ - من هو قراقوش ؟

الإجابات :

١ - المنظمة الدولية لمحاربة الجريمة ومقرها مدينة سان كلود في

فرنسا ولا تتدخل في الشئون الدينية أو السياسية أو العسكرية .

٢ - المياه البحرية المتصلة بشواطئ مملكة ما وتحتل مع سيادتها

نظمها اتفاقية سنة ١٩٥٨م، وتحددها بـ ١٢ ميلاً

WWW.BOOKS4ALL.NET

٣ - هو بهاء الدين أبو سعيد ، مملوكى عمل وزيراً لصلاح الدين

الأيوبي، وهو الذى أشرف على بناء القلعة وسور القاهرة وقناطر الجيزة ،

عينه صلاح الدين حاكماً على عكا بعد أن حررها من الصليبيين ، لكنهم

استولوا عليها واسروه فاقتداه بـ ٢٠ ألف دينار ، هاجمه خصمه ابن نباتى

وشنع عليه ، إذ ألف كتاباً أسماه (الفاشوش فى حكم قراقوش) يهاجمه فيه

ويشنع عليه ويسخر منه ، فكرهته العامة .

## صحابية رسول الله

مَنْ هو ... ؟

رجل من بنى سهم اشتهر بأنه أحد دهاة العرب ، زار مصر فى الجاهلية وفتحها بعد الإسلام ، كان مقرباً من النجاشى زعيم الحبشة، ولذلك ذهب إليه لرد المهاجرين المسلمين ، ولكنه لم يوفق لقدرة جعفر بن أبى طالب على الإقناع، أسلم بعد غزوة الأحزاب ، حكم مصر بعد فتحها ، ثم حكمها مرة ثانية فى عهد معاوية ، من يكون ؟

الإجابة

هو : عمرو بن العاص

## صحابيات

مَنْ هى ... ؟

نشأت فى بيت أبيها صديق رسول الله صلى الله على وسلم بمكة، هاجرت مع زوجها فى السنة الأولى للهجرة . كانت من السابقات للإسلام كأبيها، كانت تحمل الطعام والماء لأبيها ولرسول الله فى الغار يوم الهجرة ، كما كانت تحمل لهما الأخبار ، سميت بذات النطاقين ، شاركت مع زوجها وابنها فى موقعة اليرموك . ربّت أولادها على المبادئ الفاضلة ومقاومة الظلم والاستعلاء ، دفعت ابنها إلى الاستشهاد وقالت له قولة خالدة فى ذلك : (إن الشاة لا يضرها سلخها بعد ذبحها) حتى لا يخشى أن يمثل به أعداؤه. توفيت بعد استشهاد ابنها عام ٧٢ هجرية ، هل عرفتها؟

الإجابة

هى : أسماء بنت أبى بكر



## أعلام معاصرون

مَنْ هو ... ؟

ولد يوم ١٦ من أكتوبر ١٨٧٠ بالقاهرة وتوفى يوم ١٤ من أكتوبر ١٩٣٢ تعلم فى مدرسة المبتديان الابتدائية، ثم المدرسة التجهيزية ثم مدرسة الحقوق عمل بقسم الترجمة بمدرسة الحقوق سافر فى بعثة إلى فرنسا ، حيث درس فى مونبليه ، ثم فى باريس، يعتبر من أعظم شعراء العربية على الاطلاق، وله دواوين عظيمة وقصائد رائعة تغنت ببعضها السيدة أم كلثوم أول رائد للشعر المسرحى فى لغتنا العربية بايعه الشعراء أميراً لهم عام ١٩٢٧ فى مهرجان أقيم بحديقة الأزبكية تحت رعاية زعيم مصر سعد زغلول .. هل تعرفه ... ؟

الإجابة

هو : أحمد شوقى

## أعلام من الغرب

مَنْ هو ... ؟

من أشهر شعراء إيطاليا ، ولد عام ١٢٦٥م، وتوفى فى عام ١٣٢١م أعظم أعماله (الكوميديا الإلهية) ، وهى وصف لرحلة خيالية فى القربوس وفى الجحيم ، وكان له أثر كبير فى الآداب العالمية اشتغل بالسياسة واتهم بتهمة مزورة حوكم ونفى، وفى المنفى كتب الكوميديا الالهية وغيرها، مات بعيداً عن وطنه فلورنسا التى قام أهلها ببناء مقبرة عظيمة له ، لكن دفن بها مشاهير كثيرون، إلا الشاعر العظيم الذى بنيت من أجله المقبرة ، هل عرفته ... ؟

الإجابة

هو : دانتي

## أوائل فى الإسلام

١ - من أول من خطب قاعداً ؟

يقول الشعبى :

أول من خطب الناس قاعداً معاوية ، وذلك حين كثر شحمه وعظم بطنه .

٢ - من أول من جعل خطبة العيد قبل الصلاة ؟

أول من فعل ذلك مروان بن الحكم اجتهاداً حين رأى انصراف المسلمين عقب الصلاة وعدم استماعهم إلى الخطبة ؟

٣ - من أول من صلى فى مقصورة ؟

معاوية بن أبى سفيان ، وذلك حين نجا من القتل بتدبير الثلاثة الذين قرروا أن يقتلوه هو وعمرو بن العاص وعلى بن أبى طالب، رأى أن يصلى فى مقصورة، لاسيما أن المدبرين دبوا قتله فى المسجد هو وزمليه .

## نسألك بالأداة .. أين ؟

أين أقيمت أول كلية للطب فى مصر ؟

أنشأها محمد على أولاً فى أبى زعبل كى يكون تشريح الجثث بعيداً عن الأهالى عام ١٨٢٣ م ، ثم نقلها إلى قصر العينى عام ١٨٢٨ م وهو قصر كان يملكه أجد أمراء المماليك واستولى عليه محمد على ، كما استولى على قصور باقى المماليك .

أين أقيمت أول مدرسة فى الإسلام ؟

أنشأها أهل نيسابور وسموها المدرسة البيهقيه .

أين توجد أقدم مدرسة فى الإسلام وما زالت قائمة ؟

إنها المدرسة النورية الكبرى التى أقامها السلطان نور الدين محمود زنكى فى دمشق عام ٥٦٣ هجرية وهى الآن ما زالت قائمة فى حى الخياطين بدمشق ويابها الحالى هو نفس الباب القديم .

أين أقيمت أول مدرسة في مصر في العصر الحديث ؟  
أمر محمد علي بإقامتها في دمياط .

## نسألك بالأداة .. متى ؟

متى أقيم عمود السوارى بالاسكندرية ؟

أقامه حاكم الإسكندرية عام (٢٨٤م / ٢٠٥م) تكريماً لزيارة  
الإمبراطور دقلديانوس لمدينة الإسكندرية ، وكان ارتفاعه ٢٧ متراً .

متى أقيمت مكتبة الإسكندرية القديمة ؟

أقيمت حوالي عام ٢٩٠ قبل الميلاد ، وصل عدد ما تضمنته من  
كتب ما يقرب من ٧٠٠,٠٠٠ كتاب .

متى قام اتحاد البريد العالمى ؟

في عام ١٨٧٤م .

متى قدمت أول مطبعة إلى مصر ؟

في عام ١٧٩٨م ، حين قدمت الحملة الفرنسية إلى مصر بقيادة  
نابليون بونابرت نقلها معه من الفاتيكان لضرورة الدعاية وقد طبع عليها  
جريدة الحوادث اليومية، وهي أول جريدة تصدر باللغة العربية .

متى بدأ التقويم المصرى القديم ؟

في عام ٤٢٤١ قبل الميلاد

متى ظهرت أول سفينة بخارية ؟

استطاع المهندس الأمريكى روبرت فولتن أن يصنع أول سفينة  
بخارية ناجحة في عام ١٨٠٧م وهي السفينة (كليرمونت) واستطاعت

السفينة الأمريكية (سافانا) وهي بخارية أن تعبر المحيط الاطلنطي  
عام ١٨١٩ .

متى صنعت السفينة من الحديد ؟

بنيت أول سفينة حربية من الحديد في بريطانيا عام ١٨٧٣ م ، ثم  
حل الصلب محل الحديد في بناء السفن .

متى بدأ أول إرسال تليفزيوني ؟

بدأ في عام ١٩٢٧ أول إرسال تليفزيوني أبيض وأسود في أمريكا .

## نسألك بالأداة .. كيف ؟

١ - كيف تتذوق الفراشة الأشياء ؟

بأرجلها .

٢ - كيف تتحرك الحيتان ؟

بعضلات الجسم مستعينة بالحرشف الموجودة في البطن  
وبأطراف الضلوع .

٣ - كيف كانت تضيئ منارة الإسكندرية ؟

بإحداث ضوء نتيجة حرق أخشاب تحتوى على مادة زيتية وكانت  
تستخدم مرآة لتعكس الضوء لمسافات بعيدة .

٤ - كيف تهدمت ؟

أثر زلزال عنيف وتبعثرت أحجارها في جزيرة فاروس  
فاستخدمها السلطان قايتباى فى بناء قلعته ١٤٨٠ م

٥ - كيف كان لها أثر فى المآذن ؟

تأثرت بها مآذن كثير من المسجد ، حث بنيت على منوالها .

٦ - كيف يحمى النبات نفسه من الجفاف في المناطق الجافة والحارة؟  
تمد جذورها أفقياً على ارتفاع قليل من سطح التربة فتمتص  
الجنور أية أمطار ساقطة قبل أن تبخرها الشمس ، وبعضها يمد جذوره إلى  
عمق كبير في الأرض حتى تصل إلى التربة الرطبة أو تصل إلى المياه  
الجوفية . وبعضها ليس لها أوراق ويغطي جسمها بمادة شمعية تمنع  
الرطوبة التي بداخلها من التبخر .

## نسألك بالأداة .. مَنْ ؟

- ١ - مَنْ الفرعون المصري الذي آمن بوحداية الله ؟  
اخناتون.
- ٢ - من بطل المصارعة المصري الذي حصل على الميدالية الذهبية في  
دورة امستردام ١٩٢٨ م ؟  
إبراهيم مصطفى.
- ٣ - من الذي بنى منارة الإسكندرية ؟  
المهندس ( سوسترا نوس ) في عهد بطليموس الثاني ما بين عامي  
٢٨٥ / ٢٤٦ ق . م .
- ٤ - من أشهر المعوقين الذين تحدوا الإعاقة ؟  
أ - هيلين كيلر : كانت عمياء خرساء صماء ألفت ١٨ كتاباً كلها  
تبث الأمل للمعوقين .  
ب - بيتهوفن : الموسيقار الألماني كان يعاني الصمم، وكان  
يستخدم الآلات النحاسية .  
ج - لويس باستور : الذي توصل إلى البسترة والتطعيم ضد داء  
الكلب ، كان مشلولاً .

- د - فرانكلين روزفلت : الذى انتخب ٤ مرات رئيساً لأمريكا وهذا لم يحدث لغيره من قبل ، وقاد أمريكا إلى النصر فى الحرب العالمية الثانية كان مصاباً بشلل الأطفال ، ويتحرك فوق مقعد متحرك .
- هـ - أبو العلاء المعرى : الشاعر العربى المشهور الذى أطلق عليه ربهين المحبسين كان أعمى ، وكان مصاباً بالجدري فى وجهه .
- و - طه حسين : كان أيضاً كيف البصر وألف عشرات الكتب ، مما أهلتة ليطلق عليه عميد الأدب العربى ، كما تولى وزارة المعارف (التربية)، وحصل على ( ٧ ) دكتوراه .

## نسألك بالأداة .. ما ؟

ما أهم معالم مدينة الإسكندرية البارزة ؟

عمود السوارى، المسرح الرومانى ، المتحف اليونانى والرومانى، الميناء الشرقى بشكله الهلالى، قلعة قايتباى، المتحف البحرى، منطقة المساجد التى أشهرها مسجد أبو العباس المرسى .

ما أكثر الصحف توزيعاً فى العالم ؟

صحيفة (يومىورى) اليابانية ، حيث توزع ١٣,٨ مليون نسخة يومياً، وتستعين فى توزيعها وبقية أعمالها بأربع طائرات هليكوبتر وثلاث طائرات عادية، وعدد الصحفيين بها ٣٥٩٥ صحفياً.

ما هو الذكاء ؟

هو القدرة على استخدام الخبرات السابقة فى مواجهة المواقف وحل المشكلات الجديدة بنجاح .

ما أعجب طائر فى العالم ؟

هو طائر الكيوى الذى يعيش فى نيوزيلاندا فهو : يغطى الشعر جسمه بدلاً من الريش . وله خوار كالبقرة ، ويزحف

كالكلب ، ويبنى عشه تحت الأرض ورغم أنه أصغر من الدجاجة فإن الأنثى تبيض بيضة طولها ١٢سم وتزن ربع وزنها .  
ما الطائر الذي اتخذته الولايات المتحدة شعار لها ؟  
ج : العقاب .

ما الطائر الذي اتخذته مصر شعار لها ؟  
ج : صقر قريش والنسر .

ما أطول قطار في العالم ؟

ج : قطار شحن يحمل خام الحديد من مدينة ( زويرات ) في موريتانيا إلى ميناء ( نواديبيو ) على المحيط الأطلنطي ويبلغ طوله ٢ كيلو متر تجره ثلاث قاطرات وعربات مكشوفة لحمل الحديد الخام .

ما هو ..... ؟

أكبر نهر في العالم يحمل كمية مياه ؟

ج : نهر الأمازون ويصبها في المحيط الأطلنطي .

المعدن الذي يطلق عليه حجر جهنم ؟

ج : نترات الفضة لأن لها تأثيراً كاوياً وحارقاً لجلد الإنسان .

أول كتاب طبع في مصر ؟

ج : قاموس إيطالي طُبع في عهد محمد علي عام ١٨٢٢م .

أعلى شلالات العالم ؟

ج : شلال انجل في فنزويلا بأمريكا الجنوبية حيث يصل ارتفاعه

ألف متر .

عرض قناة السويس ؟ وطولها ؟

ج : طولها ١٦٥ كيلو متر وعرضها ٣٦٥ متراً .

أطول أنهار العالم ؟

ج : نهر النيل إذ يبلغ طوله ٦٦٧٠ كيلو متر .

## نسألك بالأداة .. كم .... ؟

- كم يبلغ عمر أطول الطيور عمراً ؟  
الببغاوات هي أطول الطيور عمراً ، وقد يتعدى عمرها الخمسين عاماً .
- كم يصل وزن أثقل الحيوانات البرية ؟  
أثقل الحيوانات البرية هو الفيل ، ويصل وزنه إلى حوالي ١٢ طناً
- كم يكون معدل درجة الحرارة في القطب الجنوبي ؟  
معدلها ٨,٥ درجة تحت الصفر .
- كم يبلغ طول الثعبان الكهربى ؟  
٢,٥ متراً .
- كم يبلغ قوة التيار الكهربى للثعبان الكهربى ؟  
٦٠٠ فولت .
- كم من الوقت يستغرق ضوء الشمس كي يصل إلى الأرض ؟  
٨,٢٠ دقيقة .
- كم تبلغ كمية الحجارة التى استعملت فى بناء هرم الملك خوفو ؟  
بلغ عدد الحجارة المستخدمة حوالى ٢,٢ مليون حجر ووزن الحجر الواحد ٢,٥ طن . .
- كم يبلغ طول أطول أفعى فى العالم ؟  
١٠ أمتار .
- كم يبلغ معدل البعد بين الشمس وبلوتو ؟  
٥,٩٣١,٥١٤,٠٠ كيلومتر .
- كم يبلغ طول قطر بلوتو ؟  
٢٢٠٠ كيلومتراً .



## نسألك بالأداة .. لماذا ... ؟

- لماذا صار البرميل معيار البترول ؟

السبب فى ذلك أن عملية نقل البترول كانت تتم فى براميل خشبية، ثم توضع على عربات تجرها الخيل والحمير فاستخدم البرميل معياراً للبترول واستمر هذا الاستخدام حتى العصور الحديثة ، وتم تغيير وسيلة نقله إلى الناقلات البترولية الضخمة، أو خطوط الأنابيب ، التى ظهرت فى عام ١٨٧٩ وكان قطر الأنبوبة ٦ بوصة وكان ذلك فى الخط الأول الذى أقيم فى الولايات المتحدة الأمريكية بين كولو جروف وفيلادلفيا عبر مسافة تمتد ٢٢٥ ميلاً ، ثم قامت روسيا بمد الخط الثانى فى بلاد القوقاز من بلاخانى إلى (بلاكتاون blac twen ) على بحر قزوين .

أما الناقلات فيرجع الفضل إلى الفريد نوبل (مخترع الديناميت السويدى) فى بناء الناقلة البترولية الأولى لنقل البترول بين بحر قزوين ونهر الفولجا ، لأنه كان يحتكر استخراج النفط فى روسيا، ورغم نقل البترول فى الناقلات والأنابيب فما زال البرميل هو معيار البترول .

- لماذا يطفو الزيت فوق الماء ؟

السوائل إذا خلطت أندمجت والتحمت، وذلك إذا تشابهت جزئياتها، لكن الزيت يختلف فى تركيبه وفى جزئياته عن الماء ، إذ هى أكبر من جزئيات الماء وتحتوى على ذرات عددها أكثر من الذرات التى تحتوى عليها الماء ، لذلك فالسائلان هنا لا يندمجان فيطفو الزيت على الماء .

- لماذا يشعر الإنسان بالبرودة بعد الأكل ؟

بسبب انسحاب الدم من الجلد واتجاهه نحو المعدة ليساعد فى

عملية الهضم .

- لماذا لا يتأثر البط ببرودة الماء ؟

لأنه يفرز زيتاً يجعل ريشه عازلاً للبرودة

- لماذا اختير اللون الأحمر لإضاءة إشارات المرور ومصباح السيارات

الخلفية ؟

لأن اللون الأحمر ليس كالألوان الأخرى التي تريح العين، وإنما هو

متعب لها وينبه الأعصاب ، لذلك فهو أكثر الألوان التي تثير الانتباه .

- لماذا كان للخردل منزلة وقيمة عظيمة ؟

لأنه من الحبوب الثمينة التي تباع بالذهب وقد استورده الرومان

من البلاد الشرقية ، فعم استخدامهم على مواثداهم ، فهو يضيف على الطعام

نكهة محببة، ولأنه معقم من الطراز الأول ، إذ يستطيع مقاومة التسمم الذي

ينشأ بسبب تناول طعام فاسد ، ويمنع أذى هذا الضعام .

- لماذا ترتعد في الجو البارد ؟

هذه الرعدة وسيلة لكي يقي جسم الإنسان نفسه، فالحركة

الفجائية والسريعة للرعدة تجعل خلايا العضلات تحول غذاء أكثر من

المعتاد، مما ينتج مزيداً من الحرارة في الجسم ويجعلنا نشعر بالدفء

- لماذا اختيرت الهجرة لتكون بداية للتاريخ الإسلامي ؟

أرسل عمر بن الخطاب خطاباً إلى أبي موسى الأشعري يوم ٢٠

من جمادى الآخرة في السنة السابعة للهجرة (وكان والياً على البصرة)

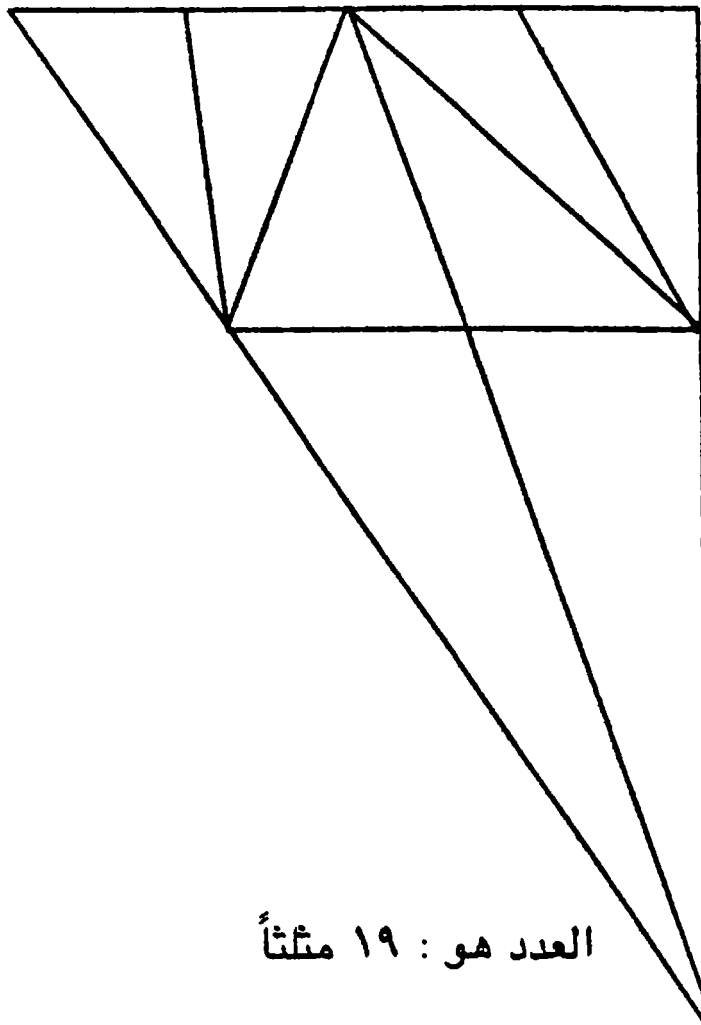
وذكر في الخطاب (شعبان) فالتبس الأمر على أبي موسى وتساعل أي

شعبان يقصد أمير المؤمنين ، وعلم عمر فجمع أهل الرأي وطلب اختيار مبدأ

للتقويم الهجرى ، فاقترح المجتمعون أراء ثلاثة : منها التأريخ بسنة ميلاد  
النبي، ومنها التأريخ بسنة بعثة ، ومنها التأريخ بسنة الهجرة ، ومال إلى  
هذا رأى عمر وعثمان وعلى بن أبى طالب ، فقال عمر : الهجرة فرقت بين  
الحق والباطل ، وكانت البداية شهر المحرم لأنه الشهر الذى ينصرف فيه  
الناس بعد أداء فريضة الحج، واتخذوا أول المحرم من السنة التى هاجر  
فيها الرسول بداية للتقويم.

## القدرة على التركيز والانتباه

- كم مثلث فى هذا الشكل



العدد هو : ١٩ مثلثاً

## لعبة الأرقام

- ١ - ما هما العددان اللذان إذا طرحت صغيرهما من كبيرهما حصلت على ١٠ ، وإذا ضربت أحدهما في الآخر كان الناتج ٣٧٥ ؟
- ٢ - ما هي الأعداد الثلاثة الصحيحة والمتتالية التي مجموعها ٦٦ ؟
- ٣ - ما هي الأرقام الخمسة الفردية التي إذا جمعتها حصلت على رقم ١٤ ؟
- ٤ - ما هو العدد الذي يتكون من ثلاثة أرقام ، وإذا ضرب في ٥ كان الناتج ٦ ؟

الإجابات :

- ١ - العددان هما ١٥ ، ٢٥
- ٢ - لأعدادا الثلاثة ٢١ ، ٢٢ ، ٢٣
- ٣ -  $١٤ = ١ + ١ + ١ + ١١$
- ٤ -  $٦ = ٥ \times \underline{\quad} = ٥ \times \underline{\quad}$

## لعبة الأرقام

- ضع في المربعات التالية أرقاماً من ١ إلى ٩ بحيث إذا جمعت كل صف منها أو عمود أو قطر يكون الناتج (الرقم ١٥) ، بحيث لا يستخدم الرقم إلا مرة واحدة


## الإجابة

٦	١	٨
٧	٥	٣
٢	٩	٤

## استراحة

### فوازير

- ١ - شيء يأكل فيعيش، ويشرب فيموت؟
- ٢ - شيء نضعه في الثلاجة ولا يبرد أبداً؟
- ٣ - يخرق الزجاج ولا ينكسر؟
- ٤ - لا يعمل إلا إذا أدخلت أصبعك في عينه؟
- ٥ - شيء لا تراه ولا تعرفه، رغم أنه دائماً موجود أمامك؟

## الإجابة

- ١ - النار .
- ٢ - الفلفل الحار .
- ٣ - الضوء .
- ٤ - المقص .
- ٥ - المستقبل .

## هذه الجمل الأربعة ، ما الذي يجمع بينها؟

- ١- كمالك تحت كلامك .
- ٢- عقرب تحت برقع .
- ٣- قلع مركب بيكر معلق .

الخل :

يمكن أن تقرأ من اليمين إلى اليسار ويمكن أن تقرأ من اليسار إلى اليمين .

من هو :

١ - خبروني أي شيء :

أوسع ما فيه فمه

وابنه في بطنه

يرفسه ويلكمه

وقد علا صياحه

ولم يجد من يرحمه

- ٢

وأكله بغير فم ووطن

لها الأشجار والحيوان قوت

فإن أطعمتها انتعشت وعاشت

وإن أسقيتها ماء تموت

الإجابة

١ - الجرس .

٢ - النار .

لماذا تزين المرأة؟

الأول :

لماذا تكثر المرأة من الزينة عند خروجها؟

الثانى :

حتى لا يعرفها زوجها إذا قابلها فى الطريق .

### غلطة مطبعية

الزوجة :

زوجى كان عنده كتاب طب قديم يعالج منه نفسه

الصديقة :

ولماذا مات إذن ؟

الزوجة :

مات بسبب غلطة مطبعية

### اعتزاز

قالت الأم لولدها :

كيف تجرؤ أن تقول لعمتك إنها غيبية ، اذهب وقل لها أنا أسف

وذهب الولد بدون تردد وقال لعمة :

إنى أسف لكونك غيبية .

### سبب الغباء

قال الأب لابنه وكان من الكسالى الراسبين :

لقد التقيت مع جارنا الليلة فقال لى إن ابنه من الأوائل فى الفصل

هذا العام أيضاً ، فقال ابنه على الفور :

إن ذلك صحيح، ولكن عليك أن تتذكر مقدار الذكاء الذى يتمتع به والده

## كتاب واحد

الصديق :

أرى مكتبك عامرة بالكتب .

المؤلف :

لا يفركك ذلك يا عزيزي فهذه نسخ كتابي الذي ألفته ولم أبعه .

## ابتسامات في المدرسة

المدرس :

أذكر خمسة أشياء تحتوى على اللين ؟

التلميذ :

الزبد والجبن وثلاث بقرات .

## يعرفها بالأسنان

المدرس : كيف تميز بين الدجاجة الصغيرة والدجاجة الكبيرة؟

التلميذ : بالأسنان .

المدرس : ولكن الدجاج ليس له أسنان .

التلميذ : ولكن أنا لى أسنان .

## الفراغنة

المدرس : ماذا تعرف عن الفراغنة ؟

التلميذ : ماتوا إلى رحمة الله .



## مفتاح عكا

المدرس : لماذا لم يفتح نابليون عكا ؟  
التلميذ : لأنه كان قد نسي المفتاح .

## أديس أماما

سأل المدرس تلميذه : ما عاصمة أثيوبيا ؟  
قال تلميذ : أديس أبابا .  
قال المدرس : هل هي مذكر أم مؤنث ؟  
قال التلميذ : طبعاً مذكر لأنها لو كانت مؤنثاً لأصبحت أديس أماما

## تعويض كريم

كتب رجل رسالة إلى مصلحة السكة الحديدية بانجلترا يقول فيها:  
شكراً لاهتمامكم برسالتى التى طالبت فيها بتعويض عن ساقى  
التي كسرت أثناء حادث تصادم القطار الذى كنت أستقله ، لقد تسلمت مبلغ  
الخمسة آلاف جنيها المرسله منكم ، ولم أكن أتوقع تقديراً كهذا على ساقى  
الخشبية .

## السادس الشقى

كان المطلب بن محمد الحنطى على قضاء مكة وكان عنده (امرأة)  
قد مات عنها أربعة أزواج فمرض المطلب مرض الموت فجلست عند رأسه  
تبكى وقالت :

إلى من توصى بى ؟  
فقال : السادس الشقى

## طرائف البخلاء

### الابتلاء الصعب

قدم جماعة لزيارة بخيل فوضع على المائدة أرغفة بقدر عدد  
الجالسين ووضع رغيفاً واحداً زائداً فلما أكل كل رجل رغيفه التفت إليه أحد  
الجالسين فقال :

أكسر هذا الرغيف وفرقه بيننا .

فتغافل البخيل، فأعاد عليه فقال :

يبتلى على يد غيري .

### جيران بخلاء

وصف أعرابي جيراناً له بخلاء فقال :

ألغوا الصلاة من الأذان، مخافة أن تسمعه الأذان فيهل عليهم

الضيفان .

### الفرج عند البخيل

سئل أعرابي بخيل : ما الفرج بعد الشدة ؟

فأجاب :

أن يعتذر الضيف بالصوم

## ألفاظ

أجب عن الأسئلة الآتية :

- ١ - ما هو الشيء الذى بين السماء والأرض ؟
- ٢ - ما هو الشيء الذى إذا أخذنا منه زاد ، وإذا أعطيناه نقص ؟
- ٣ - ما هو الشيء الذى إذا زاد نقص ؟
- ٤ - ما هو الشيء الذى يوجد فى الدقيقة مرتين ولا يوجد فى الساعة ؟
- ٥ - ما هو الشيء الذى يتساوى فى حاله إذا كان ممتلئاً وناقصاً ؟

الإجابات :

- ١ - حرف الواو
- ٢ - الحفرة
- ٣ - العمر
- ٤ - حرف القاف
- ٥ - الساعة

---

## الكلمات المتقاطعة

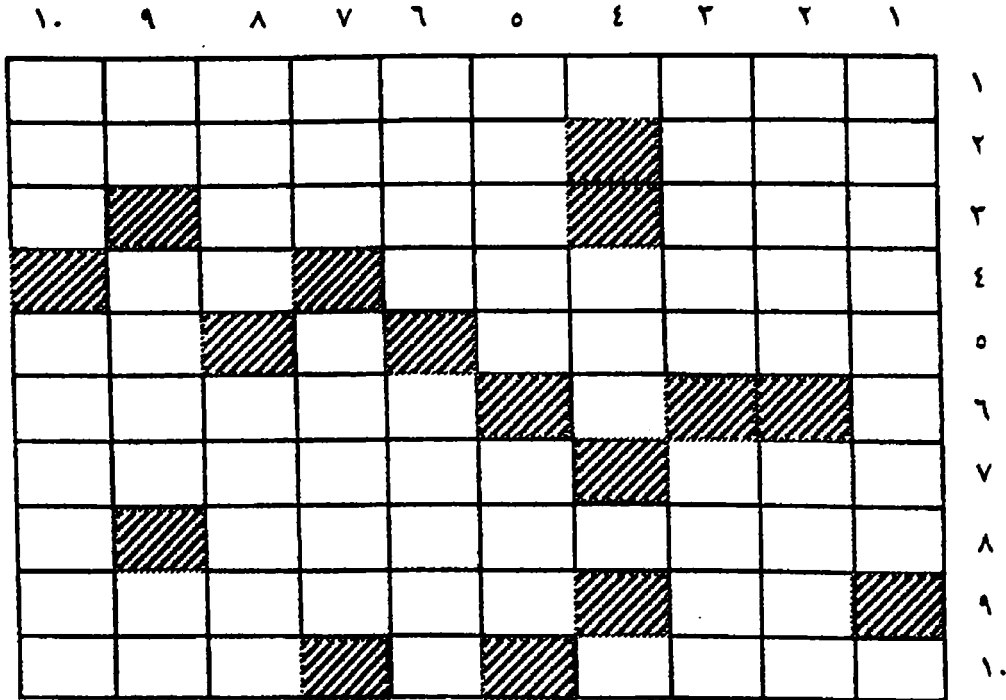
الكلمات الأفقية :

- ١ - أمير الكويت
- ٢ - تتبع (معكوسة) / الشبية (معكوسة).
- ٣ - أدق (معكوسة) / أرقب (معكوسة).
- ٤ - عاصمة كندا / جواب
- ٥ - نخلة صغيرة / نهر بسويسرا (معكوسة)
- ٦ - الجمال
- ٧ - أشاهد (معكوسة) / عملية حسابية.

- ٨ - عاصمتها بوجوتا  
 ٩ - والد / الابن الثاني لعلی بن أبی طالب  
 ١٠ - عملة الإمارات (معكوسة) مشى.

### الكلمات الرأسية :

- ١ - مجلة فرنسية  
 ٢ - سكان بولة عاصمتها موسكو/سقاءه  
 ٣ - عنب بلا بذر/ الإحسان  
 ٤ - وجع  
 ٥ - ضد الضعف / نصف أمازون  
 ٦ - عاصمة بيرو / ثمر النخل  
 ٧ - علامة / إفراز من التهاب الأنسجة  
 ٨ - حيوان للحمل والركوب / أصلى  
 ٩ - سئم / أداة كسوية الأشياء (معكوسة) عملة اليابان.  
 ١٠ - مسكن / السيدة العقيلة .



## الإجابة

١٠	٩	٨	٧	٦	٥	٤	٣	٢	١	
د	م	ح	ا	ل	ا	ر	ب	ا	ج	١
ا	ل	م	ث	ى	ل	ش	ن	ل	ى	٢
ر	ش	ا	ر	م	ق	ش	ا	ر	ل	٣
ش	ر	ر	ش	ا	و	ا	ت	و	ا	٤
ا	د	ش	ا	ش	هـ	ل	ى	ى	ف	٥
ل	ب	ا	ل	ا	ش	م	ش	ش	ر	٦
هـ	م	س	ق	ل	ا	ش	ا	ر	ى	٧
ا	ش	ا	ى	ب	م	و	ل	و	ك	٨
ن	ى	س	ح	ل	ا	ش	ب	ا	ش	٩
م	ن	ى	ش	س	ش	د	د	هـ	م	١٠

## كلمات متقاطعة

### كلمات أفقية :

- ١ - العلم الذى يتناول دراسة بلدان العالم وتضاريسها .
- ٢ - علوم
- ٣ - عودنى
- ٤ - نشف / على جسم الطير
- ٥ - أحد أنبياء بنى اسرائيل
- ٦ - يعدل عن
- ٧ - جمع ريح

### كلمات رأسية :

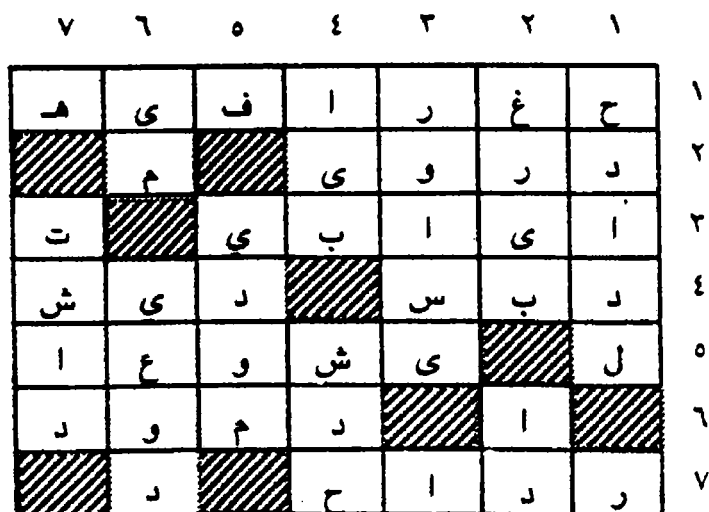
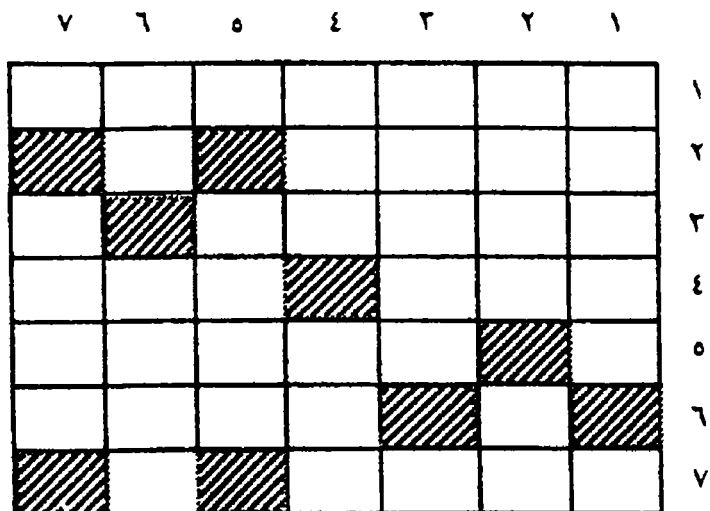
- ١ - صفائر
- ٢ - ليس من البلد / بمعنى
- ٣ - ثابتة راسخة

٤ - أشتم / نبات طبي

٥ - يذهب

٦ - بحر مرجع

٧ - دولة أفريقية نامية



الحل

## القاهرة فى خطر

صدق او لا تصدق\*

- معدلات خطيرة فى التلوث

يرتفع تركيز المواد العالقة فى هواء القاهرة إلى حدود تقترب من ١٠ أضعاف المعدلات الآمنة، وتعتبر القاهرة من أكبر وأسوأ مدن العالم فى نسب تلوث الهواء بالرصاص والجسيمات العالقة .

- خسائر بشرية

يسبب تلوث الهواء فى القاهرة حدوث وفيات تقدر بنحو ١٠ إلى ٢٥ ألف حالة سنوياً .

- فقيرة فى المساحات الخضراء

المعدل العالمى لنصيب الفرد من المساحات الخضراء ١٢ متراً للفرد ، بينما لم يصل نصيب الفرد فى القاهرة إلى متر واحد .

## اختبر معلوماتك

- النورس من : الطيور

الأسماك

- أيهام أكثر جمالاً : أنثى الطاوس

ذكر الطاوس

- فى عش النمل أيهما أكثر عدداً : الذكور

الشفالات

- طليطلة مدينة فى : أسبانيا

المغرب

\* مارى يعقوب : الأهرام أول سبتمبر ١٩٩٧م

- الراين نهر فى . فرنسا

انجلترا

- يوسف مازينى كان من قادة : إيطاليا

ألمانيا

## مخترعون ومخترعات

هذه مخترعات ويليها مخترعون، أنسب كل اختراع إلى صاحبه .

- |               |                 |
|---------------|-----------------|
| ١ - التلفاز   | ١ - مشوانز      |
| ٢ - البيانو   | ٢ - فيلو        |
| ٣ - الهاتف    | ٣ - أورفيل رايت |
| ٤ - المدفع    | ٤ - جاليليو     |
| ٥ - الطائرة   | ٥ - كرسستومارى  |
| ٦ - التلسكوب  | ٦ - جراهام بل   |
| ٧ - الطباعة   | ٧ - شوانز       |
| ٨ - الأوكريون | ٨ - داميون      |

## الإجابة

- |        |        |
|--------|--------|
| ١ مع ٢ | ٢ مع ١ |
| ٢ مع ٦ | ٣ مع ٤ |
| ٣ مع ٥ | ٤ مع ٦ |
| ٤ مع ٨ | ٧ مع ٨ |



# لغتك الجميلة

## أنواع الأولاد

في الجانب الأيمن أفاضل تدل على صغار أولاد، وفي الجانب الأيسر

أنواع الأحياء

أنسب الأبناء إلى الأباء

أ - ولد كل طائر	١ - ابن أو ابنة
ب - ولد كل بشر	٢ - جرو
ج - ولد كل سبع	٣ - طلا
د - ولد كل وحشية	٤ - فرخ

الإجابة

١ مع ب

٢ مع ج

٣ مع د

٤ مع أ

## مراحل العمر في اللغة

هذه مراحل عمر الإنسان .. ورتبها زمنياً .

١ - فطيم	٨ - باقل
٢ - دارج	٩ - فنى
٣ - ناشئ	١٠ - شاب
٤ - جنين	١١ - كهل
٥ - وليد	٢٢ - صديق
٦ - يافع	١٣ - شيخ
٧ - حزود	١٤ - مجتمع

## الإجابة

- ١ - جنين مادام فى الرحم .
- ٢ - وليد إذا ولد .
- ٣ - صديغ قبل ٧ أيام .
- ٤ - فطيم إذا فطم عن اللبن .
- ٥ - دارج إذا دب ونما .
- ٦ - ناشئ إذا كاد يجاوز العشرين
- ٧ - يافع : إذا كاد يبلغ الحلم
- ٨ - حزود : إذا احتلم
- ٩ - باقل إذا اخضر شاربه
- ١٠ - فتى : إذا صار ذا فتاء
- ١١ - مجتمع : إذا اجتمعت لحيته وبلغ غاية شبابه
- ١٢ - شاب : إذا كان بين ٣٠ ، ٤٠ سنة .
- ١٣ - كهل : إلى أن يستوفى الأربعين
- ١٤ - شيخ : إذا تعدى سن الستين .

## أصوات

### ضع الكلمة المناسبة بين القوسين

- ١ - صوت الرعد هو ( )
- ٢ - صوت الريح هو ( )
- ٣ - صوت الماء هو ( )
- ٤ - صوت السيوف هو ( )
- ٥ - صوت القلم على الورق هو ( )
- ٦ - صوت النعال على الأرض هو ( )

- ٧ - صوت المِراجِل على النار هو ( )  
 ٨ - صوت القِيود هو ( )  
 ٩ - صوت الجرس هو ( )  
 ١٠ - صوت الحية هو ( )  
 ١١ - صوت المدفع هو ( )

### الإجابة

- ١ - الهزيم . ٢ - الهدير  
 ٣ - الخريز ٤ - الصليل  
 ٥ - الصرير ٦ - خفق  
 ٧ - أزيز ٨ - قعقة  
 ٩ - الرنين ١٠ - الغريف  
 ١١ - النوى

### أبناء الحيوان

#### أكمل العبارات التالية :

- ١ - ولد الناقة اسمه .....  
 ٢ - ولد الظبي اسمه .....  
 ٣ - ولد الأرنبه اسمه .....  
 ٤ - ولد الخنزير اسمه .....  
 ٥ - ولد الضبع اسمه .....  
 ٦ - ولد الفأر اسمه .....  
 ٧ - ولد النعام اسمه .....

## الإجابة

- ١ - حوار
- ٢ - خشن
- ٣ - خرنق
- ٤ - خنوص
- ٥ - فرغل
- ٦ - درس
- ٧ - الرأل

## أنواع الأطعمة

هذه أنواع الأطعمة عند العرب، هل تعرف مناسباتها :

- ١ - الوليمة
- ٢ - الوضيعة
- ٣ - النقيعة
- ٤ - الوكيرة
- ٥ - القرى
- ٦ - المأدبة
- ٧ - العجالة

## الإجابة

- ١ - طعام العرس
- ٢ - طعام التعزية
- ٣ - طعام القادم من السفر
- ٤ - طعام البناء
- ٥ - طعام الضيف
- ٦ - الدعوة
- ٧ - طعام المستعجل قبل الغذاء

# حكام ودول

## الدولة العباسية

أمامك مجموعة من خلفاء الدولة العباسية والمطلوب أن تذكرهم بالترتيب حسب أسبقيتهم في تولي الخلافة .

- ١ - المأمون
- ٢ - المتوكل
- ٣ - المعتصم
- ٤ - الأمين
- ٥ - الهادي
- ٦ - الرشيد
- ٧ - أبو العباس السفاح
- ٨ - المهدي
- ٩ - الواثق بالله
- ١٠ - أبو جعفر المنصور

## الإجابة

- ١ - أبو العباس السفاح
- ٢ - أبو جعفر المنصور
- ٣ - المهدي
- ٤ - الهادي
- ٥ - الرشيد
- ٦ - الأمين
- ٧ - المأمون
- ٨ - المعتصم
- ٩ - الواثق بالله
- ١٠ - المتوكل

## معارف رياضية

ظهر أول اتحاد كرة قدم عالمي في إنجلترا ، متى كان ذلك ؟

١٨٦٣

١٨٧٠

١٨٩٠

من أول من أسس مسابقة كأس العالم لكرة القدم ؟

لويد جورج

أم : جون رينييه

أم : جون بول سارتر

أقيمت المسابقة الدولية الأولى لكأس العالم لكرة القدم يوم ١٢ من

يوليو عام ١٩٣٠ أين أقيمت ؟

في إنجلترا

في أورجواي

في البرازيل

كانت إنجلترا تعارض إقامة مسابقة دولية في كرة القدم ، لذلك تأخر

اشتراكها في هذه المسابقة ، فمتى اشتركت لأول مرة ؟

١٩٤٥

١٩٥٠

١٩٥٢

## تساؤلات بمتى ... ؟

١ - متى وأين أنشئ أول ناد لكرة قدم في العالم ؟

٢ - متى استعملت صفارة الحكم لأول مرة ؟

٣ - متى استعملت الشبكة خلف المرمى ؟

- ٤ - متى احتسبت أول ضربة جزاء ؟  
٥ - متى أقيمت أول مباراة لمحترفين ؟

### إجابات :

- ١ - فى عام ١٨٥٥ فى انجلترا  
٢ - عام ١٨٧٨  
٣ - عام ١٨٩١  
٤ - أيضاً عام ١٨٩١  
٥ - يوم ٢١ من أغسطس فى الولايات المتحدة الأمريكية فى  
مباراة بين ( نادى ) لاتروب وجونيت .

### ومضات

- من الذى ترجم قصة ماجدولين ؟  
مصطفى لطفى المنفلوطى  
- من الذى ترجم كتاب البؤساء ؟  
حافظ إبراهيم  
- من العالم الذى فك رموز حجر رشيد ؟  
العالم الفرنسى شمبليون  
- من الفنان الذى رسم الجوكندا (الموناليزا) ؟  
ليونارد دافنشى الفنان الإيطالى  
- ماذا يقصد بثلاثية نجيب محفوظ ؟  
رواياته الثلاثة : بين القصرين ، قصر الشوق ، السكرية .  
- ما أقدم قرية فى العالم ؟  
قرية «أربد» بالقرب من مدينة الناصرة فى فلسطين .

- ما أقدم عاصمة لازالت قائمة في العالم ؟

دمشق عاصمة سوريا .

- متى ظهر طابع البريد لأول مرة في العالم ؟

يوم ٦ / ٥ / ١٨٤٠ في بريطانيا .

- ومتى ظهر لأول مرة في مصر ؟

عام ١٨٦٦ في عهد الخديوى إسماعيل

- أيهما أكبر مخ الإنسان أم مخ الحوت ؟

مخ الإنسان أكبر لأنه يزن ١٢٥٠ جرام، بينما يزن مخ الحوت

٩٠٠٠ جرام

- ما اسم أم نبي الله موسى التي وضعتة في اليم ؟

هي السيدة ( يوكابد )

- وما اسم زوجة ابنة نبي الله شعيب ؟

صافوراء

٤

- متى انتهى حكم العرب لأسبانيا ؟

سقطت غرناطة عام ١٤٩٢م في أيدي فردناند وايزابيلا لينتهى

عهد العرب الذي امتد ثمانية قرون .

- من هو محمد الفاتح ؟

هو السلطان محمد الخامس الذي فتح القسطنطينية عام ١٤٥٢م



## فروق

ما الفرق بين النقيع والبقيع ؟

النقيع مكان فى المدينة على بعد ٢٠ فرسخاً ، ومساحته ميل فى ثمانية أميال ، حماه رسول الله صلى الله عليه وسلم لخيلى المسلمين .  
أما البقيع فهو الأرض التى صارت مدفناً للصحابه رضوان الله عليهم فى المدينة .

ما الفرق بين السنة القمرية والسنة الشمسية

كلاهما اثنا عشر شهرا ، وبدأت السنة القمرية عام ٦٢٢ ميلادية ومدتها ٣٥٤ يوماً و٨ ساعات و٤٨ دقيقة .  
أما السنة الشمسية فمدتها ٣٦٥ يوماً و٥ ساعات و٤٨ دقيقة و٤٦ ثانية والفرق بينهما ١١ يوماً على وجه التقريب .  
متى كان يبدأ اليوم عند الأمم القديمة ؟  
كان يبدأ مع شروق الشمس عند الهنوس والبابليين ، بينما يبدأ عن منتصف الليل عند المصريين والرومانيين .

ما هى الدولة .... ؟

التى لا ينكس علمها ؟

المملكة العربية السعودية

التى يوجد بها قطار بلا عجلات ؟

اليابان

التى يوجد بها مترو بلا سائق ؟

فرنسا ؟

التى تصدر ربيع صحف العالم ؟

الولايات المتحدة الأمريكية

التي يتكلم أهلها لغة تتضمن ٤٠% من كلماتها كلمات مأخوذة عن  
اللغة العربية

مالطة

التي اختارت أن ترسم على علمها شجرة الأرز؟

لبنان

التي توجد في آسيا لكن جزءاً منها في أوروبا؟

تركيا .

### لماذا يقال ... رابع المستحيالات؟

كثيراً ما تسمع محدثك يقول :

« هذا رابع المستحيالات »

وذلك عن الشيء الذي لا يعقل ولا يتصور حدوثه، فكأنه هناك ثلاثة

أشياء يجمع الناس على أنها مستحيلة الحدوث، فهل سألت نفسك يوماً عن

تلك المستحيالات الثلاثة، ولماذا يجمع الناس على كونها ثلاثة؟

إن الناس يكررون ذلك دون أن يعلموا أنهم يسيرون في اعتقادهم

وراء الشاعر العربي الذي قال :

أدركت أن المستحيل ثلاثة الغول والخفاء والخل الوهي

### من القائل .....؟

الشباب جسراً من جنون لا غنى للعقلاء عن المرور عليه

جمال الدين الأفغاني

لا تكن ممن يجمع علم العلماء وطرائف الحكماء ويجرى في العمل  
مجرى السفهاء

الحسن بن علي

عقوبة العلماء موت القلب

وموت القلب طلب الديننا بعمل الآخرة

الحسن

بعد ٤٠ عاماً من العمل في الدعوة الإسلامية تبين لي أن أخطر ما  
يواجهه العمل الإسلامي هو التدين الفاسد .

الشيخ محمد الغزالي

أعز مكان في الدنيا سرج سابح وخير جليس في الزمان كتاب

أبو الطيب المتنبي

أنا من بدّل بالكتب الصحابا لم أجد لي وفيأ إلا الكتابا

أحمد شوقي

### المثنى المتلازم

هناك شيان ارتبطا ، فيشار إليهما بصفة المثنى، ويمكن أن تتعرف على  
هذه الأشياء المتلازمة من خلال إجابتك على هذه الأسئلة ؟

١ - ما القبلتان ؟

٢ - ما الحرمان ؟

٣ - ما الهجرتان ؟

٤ - ما الرحلتان ؟

٥ - ما الصحيحان ؟

٦ - ما الداران ؟

٧ - ما السبطان ؟

## الإجابات

- ١ - المسجد ( الحرام ) والمسجد الأقصى
- ٢ - مكة والمدنية
- ٣ - هجرة الحبشة وهجرة المدينة
- ٤ - رحلة الشتاء ورحلة الصيف
- ٥ - صحيح البخارى وصحيح مسلم
- ٦ - الدار الدنيا والدار الآخرة
- ٧ - الحسن والحسين

## دول وعملات

فى الجانب الأيمن مجموعة من الدول ، وفى الجانب الأيسر مجموعة من العملات ، انسب كل عملة إلى الدولة التى تتعامل بها .

- ١ - كندا      أ - الدرهم
- ٢ - انجلترا    ب - الدولار
- ٣ - هولندا    ج - الروبية
- ٤ - الهند      د - فلورين
- ٥ - الإمارات   ه - الجنيه
- ٦ - ليبيا      و - الدينار

## الإجابات

- ١ مع ب
- ٢ مع د
- ٣ مع ج
- ٤ مع د
- ٥ مع أ
- ٦ مع و

## دول وعواصم

فى الجانب الأيمن مجموعة من الدول ، وفى الجانب الأيسر مجموعة من العواصم :

ضع أمام كل دولة عاصمتها :

- |            |              |
|------------|--------------|
| أ - مدريد  | ١ - اليابان  |
| ب - لشبونة | ٢ - موزمبيق  |
| ج - موبوتو | ٣ - أسبانيا  |
| د - طوكيو  | ٤ - تركيا    |
| هـ - طهران | ٥ - البرتغال |
| و - أنقرة  | ٦ - إيران    |

## الإجابات

- |        |         |
|--------|---------|
| ١ مع د | ٢ مع ج  |
| ٣ مع أ | ٤ مع و  |
| ٥ مع ب | ٦ مع هـ |

## دول وموانئ

على الجانب الأيمن موانئ، وفى الجانب الأيسر دول .

أنسب كل ميناء إلى الدولة التى ينتمى إليها :

- |              |               |
|--------------|---------------|
| أ - إيران    | ١ - عدن       |
| ب - إيطاليا  | ٢ - سلالة     |
| ج - السعودية | ٣ - الدمام    |
| د - الهند    | ٤ - رأس يورك  |
| هـ - اليمن   | ٥ - بندر عباس |

- ٦ - بمباى      و - استراليا  
٧ - نابلى      ز - الأردن  
٨ - أوبرتو      ح - عمان  
٩ - العقبة      ط - الكويت  
١٠ - الأحمدي      ي - البرتغال

### الإجابات :

- ١ مع ه      ٢ مع ح  
٣ مع ج      ٤ مع و  
٥ مع أ      ٦ مع د  
٧ مع ب      ٨ مع ي  
٩ مع ز      ١٠ مع ط

## رجال وألقاب

### هل تعرف هؤلاء..؟

- ١ - المعلم الأول : فليسوف يونانى وكان أستاذاً للاسكندر الأكبر.  
٢ - المعلم الثانى : فليسوف إسلامى ارتبط فكره بفلسفة  
المعلم الأول  
٣ - الخنساء : شاعرة عربية كبيرة، أدركت الإسلام وأسلمت  
وجاهدت مع ابنائها.  
٤ - الإمام الأعظم : صاحب أكبر مذهب فقهى انتشر فى ديار  
الإسلام  
٥ - نو النورين : أحد خلفاء المسلمين تزوج ابنتين لرسول الله  
فسمى ذا النورين.  
٦ - أسد الصحراء : قائد ألمانى كبير اشتهر بالذكاء خلال الحرب  
العالمية الثانية .

## الإجابات :

- ١ - أرسطو
- ٢ - ابن رشد
- ٣ - تماضر
- ٤ - أبو حنيفة النعمان
- ٥ - عثمان بن عفان
- ٦ - روميل .

## تحديث مصر

- كيف ومتى تأسست أول كلية طب في مصر؟

تأسست، عام ١٨٢٧ م في عهد محمد علي باقتراح من كلوت بك في أبي زعبل بعيداً عن القاهرة لاعتراض الناس على تشريح الجثث، وظلت هناك عشر سنوات ، ثم انتقلت إلى قصر العيني (وهو أحد أمراء المماليك) في عام ١٨٣٧ م ، وقد أغلقها الوالي سعيد باشا عام ١٨٥٤ ، ثم أعاد فتحها في عام ١٨٥٦ .

- متى بدأ عمل التلغراف في مصر؟

بدأ لأول مرة في مصر في عهد سعيد باشا ، حيث حل محل السيمافور على طول الطريق من القاهرة إلى الإسكندرية، وقد تم الاتصال التلغرافي الأول بين قارتي أفريقيا وأوروبا عام ١٨٦٢ من فوق أرض مصر.

- متى أنشئ الترام في مصر؟

أول خط ترام أنشئ في مصر بدأ العمل به عام ١٨٦٠م بالإسكندرية، وذلك لربط الإسكندرية بحى الرمل، وكان صاحب الشركة الذى أدى العمل المسيو كوزينى وقد تم افتتاحه عام ١٨٩٩ (يوم ١١ من سبتمبر ) ، حيث شارك الخديوى في احتفال أهالى الاسكندرية بتشغيله،

وكان قد تم الانتهاء من تشغيل ترام القاهرة فى عام ١٨٩٦ ، حيث احتفل أهل القاهرة بحضور رئيس النظار ( يوم ١٦ من أغسطس ) وحضره كبار الأعيان وركبوا الترام الذى سار بهم إلى عنابر الشركة فى بولاق ، ثم استخدمه الجمهور فى المساء .

### - التليفون لأول مرة فى مصر؟

فى يناير عام ١٨٨٣ وافقت الحكومة لشركة التليفون الشرقية الإنجليزية على إقامة خطوط تليفون فى مدن القاهرة والإسكندرية ومدن القنال (السويس، الإسماعيلية ، بورسعيد) وطنطا والمنصورة والزقازيق ، ولقد تم أول اتصال تليفونى فى مصر بين القاهرة والاسكندرية بعد مد أسلاك التليفون بين المدينتين .

## كتب ومؤلفون

فى الجانب الأيمن أسماء الكتب ، وفى الجانب الأيسر أسماء المؤلفين ، انسب كل كتاب لمؤلفه .

أ - طه حسين	١ - ضحى الإسلام
ب - عباس العقاد	٢ - مسرحية أهل الكهف
ج - قاسم أمين	٣ - الأيام
د - أحمد حسن الزيات	٤ - وحى الرسالة
هـ - مصطفى لطفى المنفلوطى	٥ - عبقرية خالد
و - الفيروزبادهى	٦ - النظرات
ز - أحمد أمين	٧ - تحرير المرأة
ح - الجاحظ	٨ - القاموس المحيط
ط - توفيق الحكيم	٩ - رسالة الغفران
ى - أبو العلاء المعرى	١٠ - البيان والتبيين



## الإجابات

- ١ مع ز      ٢ مع ط  
٣ مع أ      ٤ مع د  
٥ مع ب      ٦ مع هـ  
٧ مع ج      ٨ مع و  
٩ مع ي      ١٠ مع ح

### أخوة خلفاء

هل تعرف أخوين وليا الخلافة الإسلامية؟

- أ - السفاح والمنصور أخوان، وليا الخلافة .  
ب - الهادي والرشيد أخوان، وليا الخلافة .  
ج - الواثق والمتوكل ابنا المعتصم، وليا الخلافة .  
د - المسترشد والمقتفي وليا الخلافة .

هل تعرف ثلاثة إخوة ولوا الخلافة؟

- أ - الأمين والمأمون والمعتصم أبناء الرشيد .  
ب - المكتفي والمقتدر والقاهر أبناء المعتصم .  
ج - الراضي والمتقى والمطيع أولاد المقتدر .

هل تعرف أربعة أخوة ولوا الخلافة؟

- أ - الوليد وسليمان ويزيد وهشام  
أبناء عبد الملك بن مروان

والطريف أن الأربعة الإخوة الخلفاء تزوجوا أربع بنات أخوات

هن بنات عبد الله بن عمرو بن عثمان بن عفان .

- ١ - عبدة تزوجها الوليد .  
٢ - عائشة تزوجها سليمان  
٣ - أم سعيد تزوجها يزيد  
٤ - رقية تزوجها هشام

## أطول وزارة فى تاريخ مصر

ما أطول وزارة فى تاريخ مصر؟

أطول وزارة فى مصر كانت وزارة مصطفى فهمى باشا (الثالثة) التى ابتدأت يوم تشكيلها فى ١٢ نوفمبر ١٨٩٥ واستمرت حتى يوم ١١ نوفمبر ١٩٠٨ ، وبذلك كان عمرها ثلاثة عشر عاماً بالضبط وانتهت بسبب اعتلال صحة رئيس النظار أو الوزراء .

ويعتبر مصطفى فهمى باشا أكثر رؤساء الوزارات فى مصر مكثاً فى منصبه إذ سبق له أن رأس الوزارة مرتين قبل هذه المدة الأخيرة .  
الأولى استمرت من ١٤ مايو ١٨٩١ إلى ١٧ يناير ١٨٩٢ ، والثانية من ١٧ يناير ١٨٩٢ إلى ١٥ من يناير ١٨٩٣ .

## أطول الأشياء

أجب عما يلى :

- ١ - ما أطول قناة صناعية فى العالم ؟
- ٢ - ما أطول شجرة فى العالم ؟
- ٣ - ما أطول أوراق شجرة ؟
- ٤ - ما أطول حصار فى التاريخ ؟
- ٥ - ما أطول سكة حديدية فى العالم ؟
- ٦ - ما أطول نهر فى العالم ؟
- ٧ - ما أطول تمثال فى العالم ؟

الإجابات :

- ١ - قناة السويس (طولها ١٧٣ كيلو متراً) .
- ٢ - شجرة سيكو ياسمير فونس (١١٧ متراً) .

- ٣ - شجرة الخيزران التي تنبت فى منطقة الأمازون بأمريكا الجنوبية
- ٤ - حصار نبوخذ نصر لمدينة صور فى عام ٥٧٢ قبل الميلاد ، إذ استمر ١٣ عاماً .
- ٥ - سكة حديد سيبيريا فى روسيا (طولها ٨٠٤٧ كيلو متر) .
- ٦ - نهر النيل إذ يبلغ طوله ٦٦٨٠ كيلو مترا .
- ٧ - تمثال الحرية فى أمريكا (طوله ٩٢ متراً وله رأس ضخمة يسع لأربعين شخصاً ) .

## التسمية القديمة لأيام الأسبوع

على الجانب الأيمن أسماء أيام الأسبوع ، وعلى الجانب الأيسر هذه الأسماء التى سبقت التسمية المستعملة اليوم .

المطلوب أن تخير لكل يوم اسمه السابق :

- |              |            |
|--------------|------------|
| ١ - الأحد    | أ - جبار   |
| ٢ - الاثنين  | ب - موتس   |
| ٣ - الثلاثاء | ج - أول    |
| ٤ - الأربعاء | د - دبار   |
| ٥ - الخميس   | هـ - عروبة |
| ٦ - الجمعة   | و - أهون   |
| ٧ - السبت    | ز - شيار   |

## الإجابة

- |        |         |
|--------|---------|
| ١ مع ج | ٢ مع و  |
| ٢ مع أ | ٤ مع د  |
| ٥ مع ب | ٦ مع هـ |
| ٧ مع ز |         |

## أعلام

- من الذى اشتهر بلقب : أبو الطب ؟  
أبقراط
- من أول من لمست قدماه أرض القمر ؟  
الأمريكى ارمسترنج
- من الرياضى الذى أسس الكشافة ، ومتى كان ذلك ؟  
( بادن باول ) عام ١٩٠٧ ، وقد توفى فى كينيا عام ١٩٤١
- من السياسى الذى وحد ألمانيا وكان شعاره : لن نصنع ألمانيا الموحدة  
بالكلام وإنما بالدم والحديد ؟  
بسمارك الذى صار رئيس أول وزراء لألمانيا الموحدة
- من أشهر امرأة عربية اعتبرت من أنمة التصوف ؟  
رابعة العدوية
- أصيبت بالعمى والبكم والصمم وعمرها ١٦ شهراً ، وفى السابعة تعلمت  
القراءة بالضغط على كفها ودخلت إحدى الكليات العملية ونشرت كتباً  
ومقالات ومثلت فى السينما وظلت تعمل فى خدمة العميان والصم مدة  
نصف قرن حتى توفيت فى عام ١٩٦٨/٦/١ م .  
مدام كورى

## المعارف العامة

- ١ - ما الفرق بين اليم والبحر ؟
- ٢ - من أول من استعمل كلمة (الرأى العام) فى مصر ؟
- ٣ - نحن الآن نطلق على سكان مصر الشعب المصرى، لكن كان يطلق  
عليه من قبل ( رعية الخديوى )، فمن صاحب التسمية الجديدة ومتى كان ذلك ؟

٤ - من الذى أطلق على الدكتور طه حسين لقب عميد

الأدب العربى ؟

## الإجابة

١ - لا فرق بين اليم والبحر

٢ - أحمد لطفى السيد

٣ - أحمد لطفى السيد، أول من استعمل تلك التسمية فى جريدة

(الجريدة) التى كان يصدرها حزب الأمة ، وكان ذلك أوائل القرن العشرين .

٤ - الاستاذ أحمد الصاوى محمد، وكان ذلك حين فصلته حكومة

إسماعيل صدقى المستبدة من عمادة كلية الآداب ، إذ كتب يقول :

« إذا كان قد فصل من كلية الآداب ولم يعد عميداً لها ، فقد صار

عميداً للأدب العربى كله » .

فاستحسن الناس التسمية .

## منظمات دولية

- أين تقع منظمة الأمم المتحدة للأغذية والزراعة (الفاو fao)

فى باريس

أم فى جنيف

أم فى روما

- ماذا تعنى اليونيسيف ؟

تعنى منظمة الأرصاد الجوية

أم صندوق الأمم المتحدة للأطفال

أم الوكالة الدولية للطاقة

- أين تقع محكمة العدل الدولية ؟

في جنيف في سويسرا

في لاهاي في هولندا

في باريس في فرنسا

- أين توجد منظمة العمل الدولية ؟

في جنيف في سويسرا

أم فيينا في النمسا

أم نيويورك في الولايات المتحدة الأمريكية

- أين يقع مقر الوكالة الدولية للطاقة ؟

في باريس بفرنسا

أم فيينا في النمسا

أم لاهاي في هولندا

- أين يقع مقر منظمة الصحة العالمية ؟

في لشبونة في البرتغال

أم جنيف في سويسرا

أم مدريد في أسبانيا

- أين يقع مقر اتحاد البريد الدولي ؟

في برن بسويسرا

أم لاهاي في هولندا

أم مرسيليا في فرنسا

## اختبر معلوماتك

- ١ - كيف يصنع مضرب التنس؟
- ٢ - فيم تختلف العناكب عن الحشرات؟
- ٣ - أين تقع جزيرة ألبا التي نضى إليها نابليون؟
- ٤ - كيف كان مصير هتلر؟
- ٥ - من هو مكتشف أن الأرض تدور حول الشمس؟

## الإجابات

- ١ - الإطار خشبي، أما الخيوط التي تستخدم في ضرب الكرة فهي من أمعاء القوط .
- ٢ - العناكب لها ٨ أرجل وجسمها مكون من منطقتين خلافاً للحشرات التي تتكون من ثلاث ، وليس لها قرون استشعار
- ٣ - بين إيطاليا وجزيرة كورسيكا
- ٤ - انتحر ثم قام سائقه كيما بإحراق جثته هو واكسمان رئيس فرق الشباب .
- ٥ - كوبر نيكس أبولندي الذي ولد في عام ١٤٧٣ م وتوفي في عام ١٥٤٣ م .

## من هم .... ؟

- أول من صنع القهوة وشربها

أهل مكة

أم أهل تركيا

أم سكان اليابان

- أول من اكتشف اللؤلؤ الصناعي هم

هم سكان البحرين

أم سكان اليابان

أم الانجليز

- أول من ربي دودة القز لصناعة الحرير هم

أهل اليابان

أم أهل الصين

أم أهل الهند

- أول الشعوب البحرية هم

المصريون

أم سكان تونس

أم الفينيقيون

- أول من أنشأ مراصد هم

الاغريق

أم العرب

أم الهنود

- أول من اخترع الزجاج هم

سكان تونس

الفينيقيون

أهل الصين

- أول من شكل الزجاج في قوالب هم

الصينيون

أم المصريون

أم الفينيقيون



- أول من استخدم النحاس هم

أهل آسيا الصغرى

أم المصريين

أم الآشوريين

## أبراج

### برج القاهرة

شكله الخارجى على شكل زهرة اللوتس ، ويلتصق عليه حوالى  
مائة ألف قطعة من السيراميك الكبير، ويبلغ ارتفاعه ١٨٧ متراً ، أى أنه  
أعلى من الهرم الأكبر بنحو ٥ أمتار ، استخدم فى بنائه أحجار الجرانيت  
التي استخدمت فى بناء مقابر المصريين القدماء .

هل تعرف متى تم بناؤه ؟

١ - تم بناؤه يوم ١٣ من مارس ١٩٥٨

٢- أم تم بناؤه يوم ١١ من أبريل عام ٩٦١١

٣ - أم تم بناؤه يوم ١٠ من يناير عام ١٩٦٥

أين يقع أعلى برج فى العالم ؟

أين يقع برج بيزا المائل ؟

أين يقع برج إيפל ؟

### الإجابة

١ - فى مدينة تورينو فى كندا وارتفاعه ٥٥٥,٢٣ متراً .

٢ - فى مدينة بيزا الإيطالية .

٣ - فى باريس عاصمة فرنسا .

## مآذن

ما أول منذنة أقيمت في الإسلام ؟

أمر ببنائها الخليفة الأموي الوليد بن عبد الملك في مسجده الذي أقامه في دمشق (الجامع الأموي) في المدة من عامي ٧٠٨ إلى ٧١٤ ميلادية.

كيف كان يؤذن المؤذنون قبل بناء المآذن ؟

كانوا يقفون فوق المساجد ويؤذنون ، أما بلال عليه السلام مؤذن الرسول فكان يقف على سطح منزل مرتفع بجوار المسجد .

ما أقدم منذنة قائمة ؟

إنها منذنة مسجد القيروان ، وقد تم بناء المسجد والمنذنة بأمر الخليفة الأموي هشام بن عبد الملك

ما الفرق بين المنذنة والمنارة والصومعة ؟

لا توجد بينهما فروق ، لأن هذه الاسماء الثلاثة تدل على شئ واحد .

ما اسم هذه المدينة ؟

بناها الملك الكامل الأموي على فرع دمياط كي تكون معسكراً لجنوده، ثم صارت مدينة كبيرة ، وحثت بها موقعة عظيمة انتصر فيها المصريون على الغزاة الصليبيين، وأسروا ملكهم لويس التاسع وحبسوه في دار قاضيها التي مازالت قائمة كمتحف للتاريخ وكدليل على شجاعة المصريين ، وقد اقتيد الملك نفسه ولم يطلقه المصريون إلا بع أن أقسم أن لا يعود، ولم يعد لكنه كان مليئاً بالغيظ فهاجم تونس وهناك لقي حتفه.

هذه المدينة من أجمل مدن مصر الآن ، وهي إحدى عواصم

الوجه البحري

هل تعرف اسم هذه المدينة ؟ إنها ( المنصورة ) .

## مقادير

### (١) جسم الإنسان

أجب عما يلي :

- ١ - ما مقدار كمية الدم التي يحتوى عليها جسم الإنسان ؟
- ٢ - كم تبلغ مساحة الشعيرات الدموية فى الجسم لو تحولت إلى مسطح.

- ٣ - كم يحتاج الإنسان إلى طعام كى يفى بحاجاته يومياً.
- ٤ - كم يحتاج من الماء ؟
- ٥ - وكم يحتاج من الأسوجين ؟

### الإجابة

- ١ - ٦ لترات تقريباً .
- ٢ - فدان ونصف تقريباً .
- ٣ - ١٥٩ أوقية من الطعام .
- ٤ - ١٣٧ أوقية من الشراب .
- ٥ - ١١٣ أوقية من الاكسوجين .

### (٢) عالم الطيور

#### (سرعات)

أكمل ما يأتى :

- ١ - يمكن للصقر أن يطير بسرعة .....
- ٢ - يمكن للنسر أن يطير بسرعة .....
- ٣ - ويمكن للحمام أن يطير بسرعة .....
- ٤ - ويمكن للعقاب أن يطير بسرعة ..
- ٥ - ويمكن أن يطير الحمل بسرعة .....

- ٦ - يمكن للسّمك الطائر أن يطير بسرعة .....
- ٧ - يمكن للغراب أن يطير بسرعة .....
- ٨ - يمكن للوطواط أن يطير بسرعة .....

## الإجابة

- ١ - ٢٢٢ كيلو متر فى الساعة
- ٢ - ١٦١ كيلو متر فى الساعة
- ٣ - ما بين ٦٣ و ١٥٠ كيلو متر فى الساعة
- ٤ - ١٥٠ كيلو متر فى الساعة
- ٥ - ٨٤ كيلو متر فى الساعة
- ٦ - ٧٢ كيلو متر فى الساعة
- ٧ - ٨٠ كيلو متر فى الساعة
- ٨ - ٢٠ كيلو متر فى الساعة

## (٣) عالم الطيور

### متنوعات

أجب عما يلى :

- ١ - كم خفقة يستطيعها طائر كوليبريس بجناحيه فى الدقيقة عند أقصى سرعته ؟
- ٢ - كم يمكن للبيغاء أن يحفظ من الكلمات ؟
- ٣ - ما مدى رؤية الصقر عند طيرانه ؟
- ٤ - ما المدة التى يستطيع طائر الغطاس أن يمكثها تحت الماء ؟
- ٥ - ما أكثر الطيور هجرة ؟
- ٦ - ما الوقت الأنسب لهجرة الطيور ؟

## الإجابات :

- ١ - ٤٨٠٠ خفقة .
- ٢ - ٣٠٠ كلمة .
- ٣ - يمكن أن يرى على بعد ٢٠ كيلو متر
- ٤ - ١٠ دقائق
- ٥ - خطاف البحر إذ يطير من أقصى الشمال إلى أقصى الجنوب ، ثم يعود فى الربيع وبذلك يقطع مسافة ٣٥ ألف كيلو متر أى نحو محيط الكرة الأرضية .
- ٦ - تهاجر معظم الطيور ليلاً وترتاح نهاراً ، والوقت الأنسب فصل الخريف

## المعارف العلمية

### الماء

- ١ - إذ زادت كثافة جميع السوائل بالتبريد تنكمش إلا سائلاً واحداً :
    - أ - ما هذا السائل ؟
    - ب - وما أثر ذلك ؟
- هذا السائل هو الماء فإنه يمتد ولا ينكمش، أثر ذلك أن الماء المتجمد فى المحيطات فى صورة ثلج يعوم فوق الماء وبذلك يمنع البرودة أن تصل إلى المياه فى أسفله فتظل درجة المياه على حالتها كى لا تضار الكائنات الحية التى تعيش فى البحار والمحيطات والأنهار
- ما فائدة الملح فى مياه البحار والمحيطات ؟
- كى لا تتلف مياهها ويصيبها العطن، وللأمواج أثر كبير فى ذلك إذ تقلب الماء بصفة دائمة فى الماء فلا يترسب

## حيوان

أكمل ما يلي .

- ١ - أكثر الحيوانات ذكاء هو .....
- ٢ - أكثر الحيوانات شماً هو .....
- ٣ - أكثر الحيوانات تنوقاً هو .....
- ٤ - أكثر الحيوانات سرعة هو .....
- ٥ - أضخم الحيوانات البحرية هو .....
- ٦ - أضخم الحيوانات البرية هو .....
- ٧ - أكثر الحيوانات البحرية ذكاء هو .....

الإجابات :

- ١ - القرد
- ٢ - الكلب
- ٣ - الحية
- ٤ - الفهد
- ٥ - الحوت الأزرق
- ٦ - الفيل
- ٧ - الدلفين

## أجب

- ١ - عدد فقرات عنق الفأر سبعة فكم عدد فقرات عنق الزرافة ؟
- ٢ - عد نبضات قلب الفأر في الدقيقة ٣٠٠ نبضة، فكم عدد نبضات قلب الفيل ؟
- ٣ - ما أكثر الحيوانات البحرية غوصاً ؟
- ٤ - وما أكثر الحيوانات البرية قفزاً ؟

## الإجابات :

- ١ - سبع فقرات أيضاً
- ٢ - ٢٥ نبضة
- ٣ - حوت العنبر ، إذ يستطيع أن يغوص إلى عمق ٢٢٥٠ متراً وإن كان غوصه العادى ٤٠٠ متراً .
- ٤ - الكانغورو ١٢.٨ متراً

## جسم الإنسان

- كم عدد الخلايا الدهنية فى جسم الإنسان ؟ وما وظيفتها ؟
- يوجد بالجسم نحو ٧٥ مليون خلية دهنية تمتلئ بالدهون عند تناول الطعام، وتتكمش فى حالة الاتساع وهى تعتبر من مخازن الطعام فى الجسم .
- ما فائدة الكربوهيدرات للجسم ؟
- إنها هى المواد التى تقوم بدور المحرك للجسم .
- ما كمية اللعاب التى يفرزها الإنسان يومياً ؟
- يفرز الإنسان فى المعدل ٢ لتر لعاب يومياً .
- ما كمية العرق التى يفرزها الإنسان يومياً ؟
- يفرز حوالى ١,١٤ لتر عرق .
- كم عضلة تعمل عندما يتكلم الإنسان ؟
- عندما يتكلم تتحرك ٧٢ عضلة .
- كم عضلة تسترخى عندما ينام ؟
- تسترخى ٢٥٧ عضلة
- كم من الهواء يستنشق يومياً ؟
- ٤١٠ بوصة مكعبة
- كم خلية توجد فى كبد الإنسان ؟
- ٢٠٠ مليار خلية

## أطوال

أجب عما يلي :

١ - كم يبلغ طول جميع الشرايين التي في جسم الإنسان لو اصطفت

صفاً واحداً ؟

٢ - كم يبلغ طول جميع كرات الدم الحمراء لو اصطفت صفاً واحداً ؟

٣ - كم تبلغ طول الرحلة التي يقطعها الدم في جسمك يومياً ؟

الإجابة :

١ - ٩٦ ألف كيلو مترا .

٢ - ١٧٠ ألف كيلو متراً لأن عدد الخلايا يبلغ ٢٤ ألف

مليون خلية .

٣ - رحلة الدم طولها ٢٥٠ ألف كيلو متر أى ضعف محيط الكرة

الأرضية ١٤ مرة .



## أيام حزينة أدمت قلب مصر كرام يرحلون :

٦ من سبتمبر ١٧٩٨

إعدام الزعيم محمد كريم، أعدمه الفرنسيون لإصراره على الكفاح  
ضد الغاصب الأجنبي .

١١ من أكتوبر ١٨٩٦

يوم وفاة الثائر العظيم عبد الله النديم

١١ من يوليو ١٩٠٥

يوم وفاة الإمام محمد عبده

١٠ من فبراير ١٩٠٨

وفاة الزعيم مصطفى كامل

٣٠ من سبتمبر ١٩١٢

يوم وفاة رائد المسرح العربي يعقوب صنوع

٢٣ من فبراير ١٩١٨

يوم وفاة الأديب اللغوي حفتى ناصف

١٧ من أكتوبر ١٩١٨

يوم وفاة ملك حفنى ناصف أول من حصل على شهادة دراسية

من البنات .

١٥ من نوفمبر ١٩١٩

وفاة المناضل العظيم محمد فريد

١٥ من سبتمبر ١٩٢٣

يوم وفاة الفنان العبقرى سيد درويش

٢٣ من أغسطس ١٩٢٧

يوم وفاة زعيم ثورة ١٩ الزعيم سعد زغلول

## دول صغيرة

ماذا تعرف عن إمارة (اندورا) ؟

تقع على الحدود بين فرنسا وأسبانيا وهي إمارة مستقلة وعضو كامل العضوية في هيئة الأمم المتحدة وتحمل المشئولية كاملة عن أمنها ولا يحق لأية دولة أخرى أن تتدخل في شئونها الداخلية رغم أنها تخضع لنظام خاص تحت سيادة فرنسا ممثلة برئيس الجمهورية ، وأسقف أسبانيا اللذين يحملان لقب الأمير على رأسها وتبلغ مساحتها ٤٧٦ كيلو متر مربع وسكانها يبلغ عددهم ستين ألف نسمة .

هل تعرفها ... ؟

١ - يقول رسول الله صلى الله عليه وسلم :

« إن من الشجر شجرة لا يسقط ورقها ، تؤتى أكلها كل حين بإذن ربها ، وهي كالمؤمن ، فأخبروني ما هي ؟ » .  
هل تعرفها ..... ؟

٢ - من أول شهيدة في الإسلام ؟ وكيف استشهدت .

٣ - من أول شهيدة خارج ديار الإسلام ؟

الإجابات :

١ - النخلة .

٢ - سمية أم عمّار بن ياسر طعنها أبو جهل في مقتل بحرية وهي

سيدة عجوز ، فاستشهدت وكانت أول شهيدة في الإسلام .

٣ - أم حرام زوج الصحابي عبادة بن الصامت في قبرص .

## تساؤلات ... كيف؟

- كيف تم تدبير مؤامرة العودان الثلاثى ضد مصر فى عام ١٩٥٦م ؟  
اجتمع رئيس وزراء إسرائيل بن جوريون ورئيس وزراء فرنسا جى موليه ووزير خارجية بريطانيا اجتمع ثلاثتهم فى مدينة سيفر الفرنسية ، حيث تم الاتفاق بين الدول الثلاثة على العدوان على مصر يوم ٢٩ من أكتوبر عام ١٩٥٦ بسبب سياستها التحررية وريادتها لحركة التحرر فى دول العالم الثالث ، ومساندتها لثورات الشعوب ضد الاستعمار .

## سمك رحالة

ما أكثر الأسماك ترحالاً ؟

إنه السمك المسمى بالتونة، فهو يرحل من مياه البحر الأبيض المتوسط عبر مضيق جبل طارق ويتجه بعضه إلى بحر الشمال صيفاً ، حيث يصل إلى شواطئ النرويج ، أما البعض الآخر فيرحل إلى شواطئ الولايات المتحدة الأمريكية قرب لوس أنجلوس ، وتستغرق الرحلة نحو أحد عشر شهراً .

وقد وضع بعض العلماء علامة خاصة على بعض الأسماك فوجدوها قد رحلت نحو ٧٨٠٠ كيلو متر .

## المعارف الجغرافية

١ - ما الاسم القديم لدولة جيبوتى ؟

٢ - من هو الدلاى لاما ؟

٣ - أين تقع بوتان ؟

٤ - أين تقع نيبال ؟

٥ - ما أكبر دول أفريقيا من حيث المساحة ؟

٦ - ما أكبر دولها من حيث السكان ؟

٧ - كم عدد لغات ولهجات السودان ؟

### الإجابات

١ - الصومال الفرنسي الذي تأخر حصوله على الاستقلال حتى

عام ١٩٧٧ ، وصار جمهورية جيبوتي .

٢ - هو الزعيم الروحي للتبت

٣ - بين دولتي الصين وبنجلادش

٤ - بين الصين والهند .

٥ - السودان ومساحتها ٢,٥٠٥ مليون كيلو متر مربع .

٦ - نيجيريا ١١٠ مليون .

٧ - ٥٦٤ مجموعة .

### أجب ....

١ - كم تبلغ مساحة الولايات المتحدة ؟

٢ - ما عدد لغات الهند ولهجاتها ؟

٣ - ما عدد لغات نيجيريا ؟

٤ - لغة الهوسا أكثر اللغات الأفريقية انتشاراً في غربها، ما الحروف

التي تكتب بها ؟

٥ - كيف اخترت الفلبين اسمها ؟

٦ - كيف اكتسبت عاصمة الفلبين (مانيلا) اسمها ؟

## الإجابة :

- ١ - ٩,٣ ميلوم كيلو متر مربع وهى رابع دول العالم
- ٢ - ٢٥٠ لغة و ٦٠٠ لهجة محلية .
- ٣ - ٢٥٠ لغة
- ٤ - الحروف العربية وقد استخدمت منذ قرنين من الزمان .
- ٥ - من فيليب الثانى ملك أسبانيا الذى كان يحكم أسبانيا أيام رحلة ماجلان الذى وصل إليها، ولقى مصرعه على يد المسلمين فى جزيرة ماكتان .
- ٦ - يرجع اسمها إلى الكلمة العربية (أمان الله) ثم حذفت الألف وأصبحت مانيللا.

## المعارف العامة

- ١ - كيف كانت نهاية ماجلان ؟
- ٢ - أين توجد لغة مورو ؟
- ٣ - أذكر المدن الأربعة الأمريكية الأكثر سكاناً .
- ٤ - متى خرج العرب من أسبانيا ؟
- ٥ - كم عضلة تتحرك عندما يتكلم الإنسان ؟
- ٦ - كم يستهلك المواطن فى مصر من المياه للشرب ؟
- ٧ - متى أنشئت مدينة الجيزة ؟

## الإجابات :

- ١ - مات قتيلاً على يد المسلمين فى جزيرة ماكتان الأسبانية بالفلبين .
- ٢ - فى الفلبين وهى لغة المسلمين وحروفها عربية وبها كثير من المفردات العربية .

- ٣ - نيويورك ، لوس أنجلوس شيكاغو ، ديترويت .
- ٤ - خرجوا فى عام ١٤٩٢ م
- ٥ - تتحرك ٤٤ عضلة .
- ٦ - يبلغ نصيب الفرد فى القاهرة من مياه الشرب ٣٠٠ لتر يومياً، وفى باقى المحافظات يتراوح نصيب الفرد ما بين ٥٠ إلى ١٢٠ لتر فى اليوم .
- ٧ - نشأت الجيزة مواجهة لمدينة الفسطاط عقب إنشائها مباشرة.

## المعارف العامة

- ١ - ما الدول التى جعلت مياهها الإقليمية تمتد إلى أبعد مسافة فى البحر؟
- ٢ - ما الغدة التى تفرز مادة الأدرينالين فى الجسم؟
- ٣ - ما فائدة الأدرينالين للجسم؟
- ٤ - متى يتم فرز الأدرينالين؟
- ٥ - من الذى فتح جمهورية أذربيجان عام ١٨ هجرية؟
- ٦ - من الخليفة العباسى الذى كان والياً عليها ( أذربيجان ) قبل أن يلى الخلافة؟

## الإجابة :

- ١ - شيلي وبيرو وأكوادور فى أمريكا الجنوبية جعلتها ٢٠٠ ميل يليها المغرب وايسلندا جعلتها ٥٠ ميلاً .
- ٢ - غدة اسمها (جارة الكلوة) وهى تقع فى أعلى الكلى .
- ٣ - توسع الشرايين فيندفع الدم بشدة إلى العضلات ، وهذا يؤدي إلى كثرة النشاط

- ٤ - فى حالات الفرح والسرور وهذا يعنى أن الفرح والمرح يؤديان إلى النشاط، والحزن يؤدى إلى الكسل والخمول
- ٥ - الصحابى حذيفة بن اليمان
- ٦ - هارون الرشيد .

## استراحة

### حلم وذكاء

- لطم رجل الأحنف بن قيس فقال له :
- لم لطمتنى ؟ قال :
- جعل لى مال إذا لطمتُ سيد تميم
- فقال الأحنف : ما صنعت شيئاً عليك بحارثة ابن قدامة فإنه سيد بنى تميم .
- فانطلق الرجل ولطمه، فقطع يده ، وذاك ما أراد الأحنف .

## من أمثال الشعوب

- الحكيم يفضر إساءة الجاهل  
مثل صينى
- فى ساحة القتال يظهر الشجاع  
مثل يابانى
- من يخاف حفيف الأشجار لا يدخل الغابة  
مثل أسبانى
- لو كان التقدم باللباس لكان الطاووس أحسن الناس  
مثل هندى
- من يناقش الأحمق عليه أن يتحمل جوابه  
مثل ألمانى

## من حكمة الحكماء

ثلاثة لا يؤمن شرها

النار إذا شبت

والريح إذا هبت

والفتنة إذا دبّت

لكل مقام مقال ولكل زمان رجال

### من أقوال الصديق (أبي بكر)

صنائع المعروف تقي مصارع السوء

الموت أهون مما بعده، وأشد مما قبله

ليس مع العزاء مصيبة، ولا مع الجزع فائدة

ثلاثة من كنّ فيه كنّ عليه : البغي، النكث، المكر .

### من أقوال عمر بن عبد العزيز

من حاسب نفسه ربح

من نظر في العواقب نجا

من حلم غنم

من خاف سلم

من أبصر فهم

من فهم علم

ومن علم عمل

فإذا جهلت فاسأل

وإن غضبت فأمسك



## مع الحكماء

قال عمر بن عبد العزيز

القلوب أوعية السرائر

والشفاه أفعالها

والألسن مفاتيحها

فليحفظ كل امرئ كمنفتح سره

وقالوا : صدرك أوسع لسرك

وقالوا : من كتم سره ملك أمره

وقالوا : من كتم سره كان موضعاً لودائع القلوب

وقالوا : من لم يتحمل ذل العلم ساعة بقي في ذل الجهل أبداً

وقالوا : العاقل من عقل لسانه، والجاهل من جهل قدره

وقالوا : عامل الناس بلطف وأنت تصعد ، فقد تلتقى بهم وأنت تهبط .

وقالوا : لا تصادق الكذاب ، فإنه إن بدا منك خير أخفاه

وإن بدا منك شرراً أفشاه

## ابتسم مع البخلاء

منطق اليهودى

أرا كوهين الذى يقوم بإصلاح الساعات أن ينعى ابنه الذى توفى

فكتب فى الجريدة اعلاناً (كوهين ينعى ابنه ) لكنه وجد مساحة خالية فى

الإعلان فأضاف :

(ويصلح الساعات).

## حزين رغم أنه كسب

اشترى بخيل تذكرتى يا نصيب، وفازت الأولى بالجائزة الكبرى ،  
لكنهم شاهدوه حزيناً فسألوه عن السبب ، فقال :  
إنى نادم لأنى اشتريت التذكرة الثانية  
يجعل الكوب كوبيين  
زوجة البخيل : لماذا تشرب الشاي وأنت واقف أمام المرأة .  
الزوج : حتى أشعر أنى أشرب كوبيين .

## ابتسامات

### النصيحة

الزوجة لزوجها : استشرت اليوم طبيباً ونصحتنى بقضاء شهر على  
شاطئ البحر ، فإلى أين تنصح بالذهاب ؟  
الزوج : إلى طبيب آخر .

### الطاعة

المدرس : ماذا يعمل والدك ؟  
التلميذ : كل ما تقوله أمى .

### ذوق

المدرس : ما هو الفرق بين الضابط والطبيب ؟  
التلميذ : الضابط يقول : ارفع يديك والطبيب يقول ارفع ملابسك .

## مقاومة التزوير فى النقود

حتى لا تقلد النقود الورقية تكون الرسوم عليها دقيقة، كما توضع  
عليها علامة ضوئية (مائية) لا ترى إلا بتعريض الورقة للضوء، فترى رسماً  
على شكل زهرة أو حيوان أو شعار الدولة .

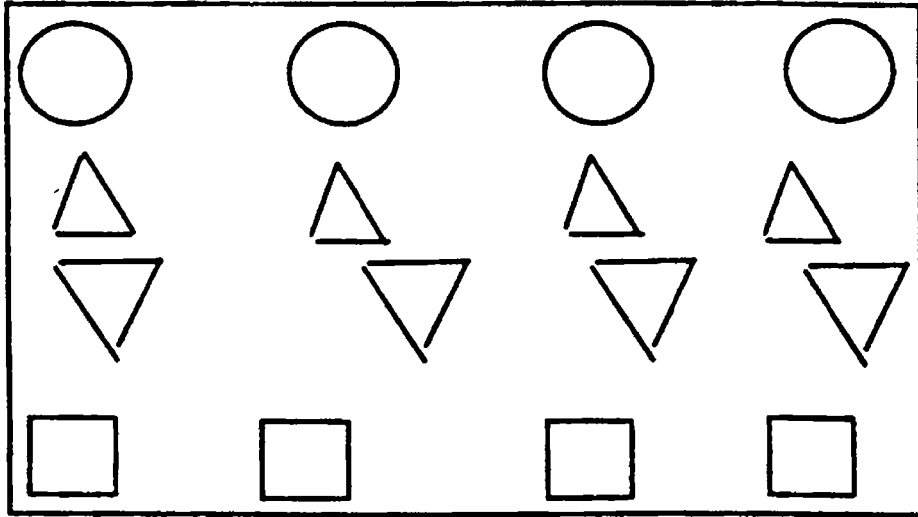
ونحن فى مصر نرسم صورة أبى الهول على أوراق البنكنوت وهذه  
العلامة يصعب تزويرها لأنها توضع فى مكان مميز من الورقة ، كما يوجد  
بداخلها بالعرض خط رفيع يسمى خيط الأمان، وهو سلك رفيع يصنع حالياً

من البلاستيك ، وكان يصنع من قبل من الفضة، هذا الخيط حائل يحول  
نون التزوير.

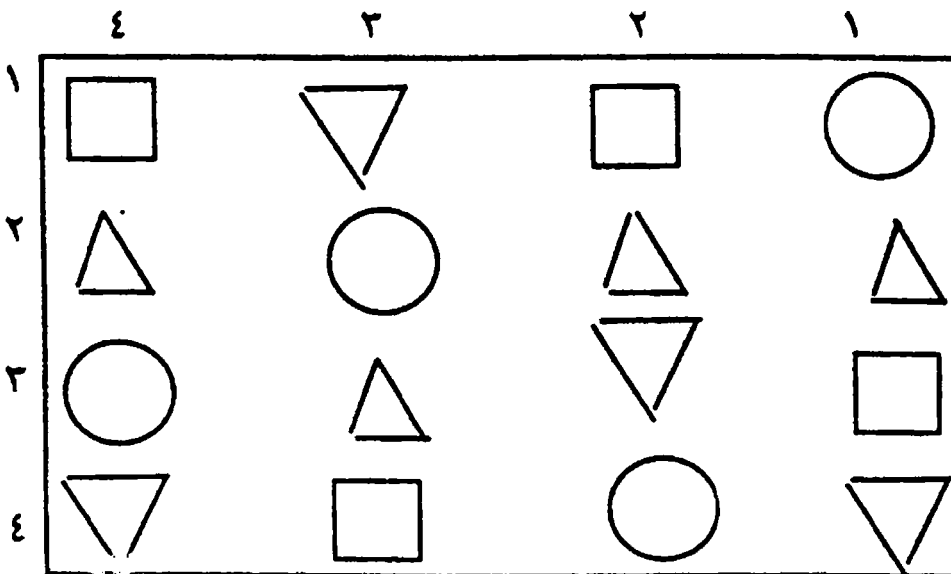
ولقد لوحظ أن الذين يقومون بالتزوير يجعلونه في الأوراق المالية  
فئة الخمسة جنيهاً والعشرة جنيهاً ولا يمارسونه في العملية الورقية ذات  
القيمة العالية، لأنها تحظى دائماً بالاهتمام والفحص الدقيق

### القدرة على التركيز

أمامك رموز تجانسية في كل سطر أفقياً والمطلوب أن تعيد ترتيبها  
بحيث يحتوى كل سطر أفقياً ورأسياً وبالورب على الأربعة أنواع المختلفة .



الحل :



## اختبر معلوماتك

- ١ - متى توفيت السيدة مريم عليها السلام ؟
- ٢ - متى يحتفل المسيحيون بعيدها ؟
- ٣ - كم تبلغ سرعة الصوت ؟
- ٤ - كم تبلغ سرعة الحمام الزاجل في الساعة ؟
- ٥ - ما أكثر الحيوانات براعة في السباحة والقفز في الماء ؟
- ٦ - كم مدينة تحمل اسم الاسكندرية وأين توجد ؟

### الإجابات :

- ١ - توفيت عام ٤٠ ميلادية .
- ٢ - يوم ١٠ من يناير كل عام .
- ٣ - يسير ببرعة ٧٦٠ ميلاً في الساعة ، وفي الأجواء العليا يسير بسرعة ٦٦٠ ميلاً في الساعة .
- ٤ - ١٠٠ كيلو في الساعة تقريباً
- ٥ - كلب البحر .
- ٦ - عددها ١٨ مدينة، منها ١٢ في أمريكا، و ٢ في كندا و٢ في بريطانيا، وواحدة في كل من مصر وفرنسا .

## الصين الشعبية والصين الوطنية

تحاول الصين الشعبية أن تسترد (تايوان) أو الصين الوطنية، فمتى انفصلت عنها ؟

الصين الوطنية هي تايوان ومن قبل فرموزا، احتلتها اليابان في عام ١٨٩٥، ثم عادت إلى الصين بعد هزيمة اليابان في الحرب العالمية الثانية، أي بعد احتلال دام نحو نصف قرن ، ولما قامت الثورة الشيوعية في

الصين بزعمارة ماوتسى تونج ضد الرئيس القائم شيانج كائى شيك لجأ هذا الأخير إلى هذه الجزيرة بعد انسحابه الكبير من الصين ، وسماها الصين الوطنية فى مقابل الصين الشعبية، وتعلن الصين أنها قطعة من الوطن الأم ، ولذلك تحاول استردادها .

**ما هو ... وما هى .. ؟**

١ - ما هو النهر الذى يصب فى الخليج العربى ؟

شط العرب وهو الامتداد لالتقاء نهري دجلة والفرات

٢ - ما اسم الخليج الذى يلتقى بمياه المحيط الهندى ؟

إنه خليج عمان

٣ - ما القناة التى تربط المحيط الهادى بالمحيط الأطلسى ؟

قناة بنما

٤ - وما القناة التى تربط البحر الأبيض بالبحر الأحمر ؟

قناة السويس

٥ - ما المدينة التى شيدها الانباط ؟

مدينة البتراء

٦ - ما عاصمة حضرموت ؟

حضرموت إحدى ولايات اليمن، وهى موطن قوم نبي الله صالح،

وأيضاً موطن قوم نبي الله هود ، وعاصمتها مدينة المكلا .

٧ - من أول من حصل على جائزة نوبل للسلام ؟

إنه هنرى دوفان مؤسس منظمة الصليب الأحمر .

## الاختيار الموفق

امامك أسئلة ، يعقبها ٢ إجابات أحداها صحيحة،

تخير هذه الإجابة الصحيحة :

١ - تمكن سيف الدولة الحمداني من انتزاع مدينة حلب وضمها إلى

إمارته، ممن انتزعها ؟

هل من آل بويه

أم من الدولة البيزنطية

أم من الاخشيديين حكام مصر .

٢ - الديسيل وحدة لقياس :

سرعة الرياح

أم شدة الصوت

أم قوة الزلازل

٢ - السلطان سليمان القانوني من مشاهير سلاطين الدولة العثمانية

فما ترتيبيه في سلسلة هؤلاء السلاطين .

هل هو السابع

أم العاشر

أم الحادي عشر

٤ - حدثت معركة الأرمادا بين يومي ١٩ من يوليو و ٢ من

أغسطس عام ١٥٨٨ م في بحر الشمال ، حيث تمكن الأسطول البريطاني

من الانتصار على الأسطول المنافس الذي كان حينئذ أقوى أساطيل الأرض

ويانتصار إنجلترا صار لها السيادة على البحار .

هل تعرف الدولة صاحبة الأسطول المهزوم ؟

هل هي فرنسا

أم إسبانيا

أم ألمانيا

٥ - مبتكر علم الجبر هل هو ... ؟

جابر بن حيان

أم الحسن بن الهيثم

أم الخوارزمي

الإجابات

١ - من الأخشيديين

٢ - لقياس شدة الصوت

٣ - العاشر

٤ - الأسطول الأسباني

٥ - الخوارزمي .

من هو .... ؟

- من هو الذي أسس الصليب الأحمر ؟

إنه المواطن الفرنسي هنري بوجان، الذي زار موقعة سولفيرنو  
فشاهد حوالي ٤٠ ألف جريح يحتاجون إلى الرعاية ولا يجدونها فتأثر لما  
راه وفكر في وسيلة للتخفيف عنهم ، وكان ثمرة تفكيره إنشاء الصليب  
الأحمر ، ولأن موطنه كان سويسرا فقد اقتبسوا شعار الصليب الأحمر من  
علمها ، كما كرموه بمنحه جائزة نوبل .

- من الذى أسس الهلال الأحمر ؟

نشأ فى تركيا أولاً ، ثم نشأ فى مصر على يد الشيخ على يوسف متأثراً بجمعية الهلال الأحمر التركية، وذلك كى يساهم فى علاج الجرحى والمصابين فى الحرب الدائرة بين تركيا وإيطاليا على الأرض الليبية ، حين غزت إيطاليا ليبيا عام ١٩١١م.

## فى العبادات

متى فرض الصيام ؟

فى شهر شعبان من السنة الثانية للهجرة

ما الأيام التى يستحب فيها الصيام من غير شهر رمضان ؟

ثلاثة أيام من كل شهر يستحسن أن تكون الأيام البيض ( ١٣ ،

١٤ ، ١٥ من كل شهر)

ويستحسن الإكثار من الصيام فى الأشهر الحرم ( رجب ، نو

القعدة، ذو الحجة، المحرم)

وكذلك أيام عرفة وعاشوراء وست أيام من شوال .

وأيضاً يومى الإثنين والخميس من كل أسبوع.

من أول من سن صلاة التراويح ؟

رسول الله صلى الله عليه وسلم ، فقد صلاها ثلاث أو أربع ليال

مع المصلين ، ولم يصلها بعد ذلك خشية أن تفرض عليهم .

لم سُميت بالتراويح ؟

لاستراحة المصلين عند أدائها بعد كل عدد من الركعات

من أول من جمع المسلمين ليصلوا التراويح فى جماعة ؟

الخليفة الثانى عمر بن الخطاب رضى الله عنه .



**كيف كان الناس في مصر يعلمون ثبوت رؤية هلال رمضان ؟**

كان يتم إخطار الناس عن طريق تبليغ القرى والمدن خلال تليفونات وزارة الداخلية فيكلف المأمورون ، والعمد أن يكلفوا المنادين كي ينادوا في كل مكان، كما كانت تضاء جميع المآذن في القاهرة بالمصابيح عقب صدور قرار قاضى القضاة بالمحكمة الشرعية .  
ولما أنشئت الإذاعة في مصر عام ١٩٣٤ كانت تقوم ومازالت بهذا الدور.

**متى تم فرض فريضة الحج ؟**

تم فرض الحج في السنة التاسعة للهجرة ، حيث تم فيها أول حج في الإسلام ، وكان أمير الحج أبو بكر الصديق، وفيه نزلت سورة براءة التي تلغى المعاهدات مع المشركين، فبعث رسول الله صلى الله عليه وسلم على بن أبى طالب ليقرأها على الناس. وفيها أعلن على كرم الله وجهه حكم رسول الله .

« لا يحج بعد هذا العام مشرك »

« ولا يطوف بالبيت عريان »

وحج رسول الله صلى الله عليه وسلم في العام العاشر ، وهى حجة الوداع، وهى الحجة الوحيدة له .

**كم مرة اعتمر رسول الله ؟**

اعتمر أربع مرات وذلك على النحو التالى :

١ - عمرة الحديبية وهى لم تتم ، حيث تحلل منها ورجع إلى المدينة .

٢ - عمرة القضاء فى العام التالى .

٣ - عمرة الجعران وكانت عام فتح مكة .

٤ - عمرة حجة الوداع .

## مديرو الجامعات

من أول من عين مديراً للجامعة في مصر؟

أول مديري الجامعات هم :

- ١ - المرحوم : أحمد لطفى السيد ، أول مدير لجامعة القاهرة، وكانت تسمى (جامعة فؤاد سابقاً )
  - ٢ - المرحوم الدكتور محمد كامل حسين ، أول مدير لجامعة عين شمس (جامعة إبراهيم سابقاً ) .
  - ٣ - المرحوم الدكتور طه حسين أول مدير لجامعة الإسكندرية (فاروق الأول سابقاً ) .
  - ٤ - الدكتور سليمان حزين ، أول مدير لجامعة أسيوط .
- والطريف أن الجامعات الثلاثة الأولى بدأت بالكليات النظرية ، بينما الجامعة الأخيرة (أسيوط) بدأت أولاً بالكليات العملية .

## متاحف

- كم متحف يوجد في العالم؟

يوجد في العالم ١٢ ألف متحف نصفها في الولايات

المتحدة الأمريكية .

- أين يوجد أقدم متحف في العالم؟

إنه متحف (اشموليان) في اكسفورد في بريطانيا وقد تم بناؤه

عام ١٦٧٩م

- أين يوجد أضخم متحف فى العالم ؟

إنه متحف التاريخ الطبيعى فى نيويورك ، وقد تأسس فى عام

١٨٧٤م ويضم ١٩ مبنى

- متى أقيم أول متحف فى مصر؟

أقيم أول متحف فى مصر عام ١٨٦٣م وهو متحف الآثار المصرية

ثم أقيم بعده متحف الآثار الإسلامية فى عام ١٩٢٣م

- ما هو أكبر متحف إسلامى ؟

إنه موجود فى قصر « توبكابى » فى اسطنبول ويعد أغنى متاحف

العالم بكنوز ونفائس الفن الإسلامى .

- ماذا تعرف عن متاحف أخرى شهيرة فى العالم ؟

فى بريطانيا تأسس المتحف البريطانى فى عام ١٧٥٣م

فى فرنسا صار قصر اللوفر فى باريس متحفاً عام ١٧٩٣م

وفى أسبانيا افتتح متحف (برانو) فى مدريد عام ١٨١٩م

وفى الولايات المتحدة الأمريكية تم افتتاح متحف (مترو بوليتان)

فى نيويورك عام ١٨٧٠ كما أنشئ متحف الفن الحديث فى عام ١٩٢٩ .

## مفاتيح الخير

على اليمين جوانب للخير، وعلى اليسار مفاتيح هذه الجوانب

تخير لكل جانب من جوانب الخير مفتاحه

أ - التوحيد	١ - الصلاة
ب - الصبر	٢ - الحج
ج - التواضع	٣ - البر
د - الشكر	٤ - الجنة
هـ - الإحرام	٥ - النصر
و - الحلم	٦ - المزيد
ز - الزكاة	٧ - الفلاح
ح - حسن الإنصات وحسن السؤال	٨ - الإجابة
ط - الطهور	٩ - النية
ي - التقوى	١٠ - العزة
ك - الإخلاص	١١ - الرفعة
ل - الدعاء	١٢ - العلم

### الإجابات :

٢ مع هـ	١ مع ط
٤ مع أ	٣ مع ي
٦ مع د	٥ مع ب
٨ مع ل	٧ مع ز
١٠ مع ج	٩ مع ك
١٢ مع ح	١١ مع و